

## **TILINPÄÄTÖS 2020**

## SISÄLLYSLUETTELO

|  |    |
|--|----|
| <b>1.1. Yleiskatsaus</b> .....   | 1  |
| 1.2. Hallintoelinten kokoonpano, toiminta ja aloitteet .....   | 3  |
| 1.3. Sisäinen valvonta.....  | 10 |
| 1.4. Henkilöstö.....   | 10 |
| 1.5. Väkiluku .....  | 13 |
| 1.6. Talousarvion toteutuminen .....   | 15 |
| 1.6.1 Talousarviossa hyväksytyjen toiminnallisten ja taloudellisten tavoitteiden arviointi.....          | 15 |
| 1.6.2 Käyttötalouden toteutuminen.....   | 36 |
| 1.6.3 Tuloslaskelmaosan toteutuminen .....   | 38 |
| 1.6.4 Verotulot ja valtionrahoitus .....   | 40 |
| 1.6.5 Investointiosan toteutuminen .....   | 41 |
| 1.6.6 Rahoitusosan toteutuminen.....   | 42 |
| 1.7 Tilikauden tuloksen muodostuminen ja toiminnan rahoitus.....   | 43 |
| 1.7.1 Tuloslaskelma ja sen tunnusluvut .....   | 43 |
| 1.7.2 Rahoituslaskelma ja sen tunnusluvut .....  | 44 |
| 1.7.3 Tase ja sen tunnusluvut .....  | 45 |
| 1.8 Olennaiset tapahtumat tilinpäätöksen laatimisen jälkeen.....   | 47 |
| 1.9 Kirkkoneuvoston esitys tilikauden tuloksen käsittelyä ja talouden tasapainottamista koskeviksi ..... | 47 |
| <b>2 TILINPÄÄTÖSLASKELMAT</b> .....  | 48 |
| 2.1 Tuloslaskelma .....  | 48 |
| 2.2 Rahoituslaskelma.....  | 50 |
| 2.3 Tase .....   | 51 |
| <b>3 TILINPÄÄTÖKSEN LIITETIEDOT</b> .....  | 53 |
| 3.1 Tilinpäätöksen laatimista koskevat liitetiedot.....  | 53 |
| <b>3.2 Tuloslaskelman liitetiedot</b> .....  | 53 |
| <b>3.2.1 Henkilöstön lukumäärä tehtävälueittain</b> .....  | 53 |
| <b>3.2.2 Tilikauden palkat, palkkiot</b> .....   | 54 |
| 3.3 Rahoituslaskelman liitetiedot .....  | 55 |
| 3.4 Taseen liitetiedot.....  | 55 |
| 3.5 Vakuuksia ja vastuusitoumuksia koskevat liitetiedot (Vastuut ja vakuudet).....                       | 59 |
| 3.6 Omistukset muissa yhtiöissä .....  | 60 |
| 3.7 Taseyksikkönä hoidettujen rahastojen tilinpäätöslaskelmat .....                                      | 61 |
| <b>4 ALLEKIRJOITUKSET JA TILINPÄÄTÖSMERKINTÄ</b> .....   | 63 |
| <b>5 KIRJANPITOKIRJOJA JA TOSITTEITA KOSKEVAT LUETTELOT JA SELVITYKSET</b> .....                         | 65 |

## 1. TOIMINTAKERTOMUS

### 1.1. Yleiskatsaus

"Lappeenrannan seurakunnat toteuttavat Jeesuksen antamaa tehtävää oman alueensa ihmisten keskellä, heidän kanssaan ja heitä tukien." Toiminnan pohjana Lappeenrannan seurakuntayhtymän strategian USKO JA HYVÄN TEKEMINEN 2020 mukaisena painopisteenä on ollut "Diakoninen vastuu yhteisenä haasteena 2019–2020."

Yhtymän strategian painopiste oli osuva vuodelle 2020. Koronapandemian aikana on toimittu lähimmäiset huomioiden – diakoninen vastuu on ollut yhteisenä haasteena kaikilla työaloilla. Diakoniatyölle nimettiin yhtymälle koordinaattoriksi Ari Tuomikoski. Yhtymän eri työalat ovat olleet kiitettävästi mukana keväästä kesän loppuun toimineessa palvelupisteessä ja sen puhelintyössä sekä ruokajakelun toteuttamisessa. Avasimme myös chat-toiminnon yhtymän internet-sivuille. Hävikkiruokarinki ajaa edelleen kolmesti viikossa yhtymän pakettiautolla lahjoitusruokaa kaupoista Tikankulmaan.

Seurakuntayhtymään perustettiin ennen koronavuotta moniammatillinen Vanhustyö näkyväksi -työryhmä. Koronasulkujen aikaan työryhmä valmisti sielunhoivakassin, joita jaettiin eri palvelutaloihin seurakuntayhtymän alueella. Kassin avulla henkilökunta ja omaiset voivat palvelutalojen asukkaiden kanssa pitää esimerkiksi hartaushetkiä, kun seurakuntien työntekijät eivät ole päässeet pitämään hartauksia. Vanhustyön työryhmä on organisoinut ja jakanut seurakuntien toteuttamia hartauksia palvelutaloihin.

Seurakuntien monet toiminnot ovat siirtyneet pidettäväksi verkossa. Seurakuntien työntekijät ovat ottaneet lyhyemmän tai pidemmän digiloikan. Tämä on vaatinut uuden opettelua monessa suhteessa. Myös erilaiset oppimis- ja kokousalustat ovat vaatineet haltuunottoa ja tulleet tutuiksi. Poikkeuslain aikana myös hallinnolliset kokoukset toteutettiin virtuaalisesti. Diakoninen vastuu on ollut haasteena, koska kaikilla ei ole ollut mahdollisuutta päästä käyttämään sosiaalista mediaa.

| KIRJURIN TILASTOTIETOJA V. 2020 |              |              |              |              |              |              |              |              |              |              |              |              |              |
|---------------------------------|--------------|--------------|--------------|--------------|--------------|--------------|--------------|--------------|--------------|--------------|--------------|--------------|--------------|
|                                 | 31.12.2019   | Tammi        | Helmi        | Maalis       | Huhti        | Touko        | Kesä         | Heinä        | Elo          | Syys         | Loka         | Marras       | Joulu        |
| Joutseno                        | 7299         | 7274         | 7250         | 7249         | 7230         | 7236         | 7257         | 7250         | 7219         | 7205         | 7201         | 7191         | 7175         |
| Lappee                          | 9493         | 9516         | 9488         | 9510         | 9509         | 9550         | 9546         | 9560         | 9533         | 9530         | 9493         | 9497         | 9456         |
| Lappeenranta                    | 17872        | 17848        | 17843        | 17837        | 17799        | 17749        | 17736        | 17740        | 17854        | 17890        | 17923        | 17883        | 17818        |
| Lauritsala                      | 8719         | 8712         | 8707         | 8695         | 8692         | 8671         | 8669         | 8654         | 8658         | 8616         | 8612         | 8591         | 8534         |
| Sammonlahti                     | 8664         | 8676         | 8649         | 8598         | 8553         | 8464         | 8418         | 8427         | 8665         | 8704         | 8680         | 8630         | 8543         |
| <b>Yhteensä</b>                 | <b>52047</b> | <b>52026</b> | <b>51937</b> | <b>51889</b> | <b>51783</b> | <b>51670</b> | <b>51626</b> | <b>51631</b> | <b>51929</b> | <b>51945</b> | <b>51909</b> | <b>51792</b> | <b>51526</b> |
| Muutos 31.12.2020               |              | -21          | -110         | -158         | -264         | -377         | -421         | -416         | -118         | -102         | -138         | -255         | -521         |

Seurakunnan jäsenmäärän laskusta huolimatta seurakuntatyön talous oli hyvällä tolalla. Siihen vaikutti Kaislarannan tonttikaupat, ja seurakunnissa säästettiin, koska koronan vuoksi toimintamenot vähenivät.

Seurakuntayhtymän työntekijät ovat työskennelleet suuren paineen alla, mutta tilanteeseen nähden olemme selviytyneet haasteellisesta vuodesta suhteellisen hyvin.

Mennyt vuosi on jäänyt taakse ja tulevaisuuteen haluamme katsoa luottavaisesti.

*Hannu Haikonen*

kirkkoherra

## Taloukskatsaus

Vuoden 2020 talousarvioon ei tehty enää leikkauksia, koska edellisvuoden tilinpäätös näytti ylijäämää 1,9 milj. euroa. Aikaisemmilta vuosilta oli kertynyt alijäämiä; 2016 alijäämäksi oli muodostunut 400.000 euroa, vuodelta 2017 alijäämä oli jo 772.000 euroa. Vuodelle 2018 tulos parani edellisestä vuodesta, kun tehdyt leikkaukset rupesivat toimimaan. Alijäämä oli 492.000 euroa. Vuodelle 2019 tehtiin veroprocentin nosto ja myytiin kiinteää omaisuutta, joten tulos oli merkittävästi ylijäämäinen +1.954.000 euroa.

Talousarvio vuodelle 2020 tehtiin ns. 0-budjettina, jossa leikkauksia ei tehty, mutta käytännössä palkkojen korotukset pienensivät talousarviomäärärahoja. Pari kuukautta talousarvion hyväksymisen jälkeen koko vuoden suunnitelmat menivät uusiksi, kun koronaviruksen aiheuttamat toiminannon leikkaukset tulivat voimaan. Tämä normaalitoimintojen alasajo ja toiminnan muuttuminen enemmänkin avustuspainotteiseksi säästi kuluja niin, ettei muille kuin viestinnän kustannuspaikalle tullut ylityksiä. Viestinnän määrärahan ylitys oli jo ennen tilinpäätöksen valmistumista tiedossa ja valtuusto myönsi viestinnälle lisämäärärahan 25.000 euroa. Tämä ei kuitenkaan täysin riittänyt, vaan ylitys lisämäärärahan jälkeenkin oli 4 410,25 euroa.

Valtio myönsi seurakunnille avustusta, joka oli määrätty käytettäväksi diakoniseen apuun. Lappeenrannan seurakuntayhtymälle tämä tarkoitti reilun 58.000 euron lisämäärärahaa avustustoimintaan.

Lisäksi kirkkohallitus myönsi seurakunnille verotulojen täydennysavustusta koronan takia. Lappeenrannan seurakuntayhtymälle tämä kertaluonteinen tulo oli 41.173 euroa.

Kuluneena vuotena toimintatuotot tipahtivat edellisvuodesta noin 800.000 euroa. Vähennys johtuu siitä, ettei esim. leirimaksuja tullut lainkaan kaikkien leirien peruunnuttua. Tämän vaikutus tuloihin oli -227.000 euroa. Tämän lisäksi kiinteistöjen myynnistä saadut kertaluonteiset tulot tipahtivat -548.000 euroa.

Tilikauden tulokseksi muodostui edellä mainittujen toimien myötä +1.236.217,47 euroa.

Toimintakulut tipahtivat edellisvuodesta 383.000 euroa. Pienentyminen johtui toimintojen alasajosta. Suurin säästö aiheutui palkkakustannuksista -261.000 euroa. Säästö tuli lähinnä sen takia, ettei sijaisia tarvinnut käyttää. Toimintakate (toiminnan tulojen ja kulujen erotus) heikentyi edellisvuodesta ja se oli noin 400.000 euroa heikompi. Toimintakate oli - 9.772.966,129 euroa. Verotulot (mukana valtion tuki) olivat 13.314.403,33 euroa, joka oli lähes sama kuin edellisvuotena.

Toimintatuotot, ilman sisäisiä eriä, ovat 2.139.752,89 euroa.  
Toimintakulut, ilman sisäisiä eriä, ovat -11.913.452,24 euroa.

Sijoitustoiminnan nettotuotto oli viime vuonna +119.419,60 euroa.  
Verotuskulut kasvoivat 7.068,92 euroa ja olivat -197.226,06 euroa.  
Kirkon rahastomaksut olivat -1.099.275,00 euroa.

Kassavarat kasvoivat kuluneena vuotena 2.091.702,68 euroa. Alla pitkän aikavälin kumulatiivinen rahoitustulos

| Vuosi          | 2010      | 2011      | 2012      | 2013       | 2014      |           |
|----------------|-----------|-----------|-----------|------------|-----------|-----------|
| rahoitustulos  | 682 884   | 1 216 396 | -429 278  | 84 604     | 1 551 099 |           |
| kumulatiivinen | 682 884   | 1 899 280 | 1 470 002 | 1 554 606  | 3 105 705 |           |
|                |           |           |           |            |           |           |
| Vuosi          | 2015      | 2016      | 2017      | 2018       | 2019      | 2020      |
| rahoitustulos  | 239 777   | 1 111 286 | -977 799  | -1 949 400 | 1 411 285 | 2 091 702 |
| kumulatiivinen | 3 345 482 | 4 456 768 | 3 478 969 | 2 608 969  | 4 020 254 | 6 111 953 |

Henkilöstömenot olivat edelleen suurin kustannuserä. Kaikista toimintakuluista -11.913.452,24 euroa

palkkojen osuus sivukuluineen oli 7.015.454,80 euroa, mikä on 58,9 % kaikista toimintakuluista. Vuonna 2017 hyväksyttiin Lappeenrannan seurakuntayhtymälle henkilöstöohjelma. Ohjelmalla on tarkoitus saada henkilöstökuluihin vähennyksiä. Henkilöstökulut ovat tipahtaneet vuonna 2017 -20.185,15 euroa, vuonna 2018 -474.247,26 euroa, vuonna 2019 -136.382,66 euroa ja vielä vuonna 2020 -260.900,39 euroa.

Vuoden 2020 aikana tehtiin Joutsenon hautausmaan talli- ja sosiaalitilojen piha-alueet. Hintaa työlle tuli 50.344,80 euroa.

Ristikankaan kappelin urut uusittiin sähköisellä urulla. Urkujen hinta oli 38.767,00 euroa

Sekä Lappeen salin että Tuosan ruokasalin kalusteet uusittiin ja näille hintaa tuli yhteensä 32.146,16 euroa.

Vuoden 2020 aikana valmisteltiin Koulukatu 10 rakennuttamista. Tähän mennessä kuluja siitä on syntynyt purku-uran valmistelusta 8.071,16 euroa. Tarkoitus on saada Koulukadulle kiinteistö, joka tuottaa tulevaisuudessa vuokratuloja. Lisäksi tontin kaavoituksesta maksettiin kaupungille 287.616,00 euroa.

Lepoharjun hautausmaan yhteyteen ostettiin lisämaata noin 7.500 m<sup>2</sup> hintaan 12.000 euroa.

Seurakuntayhtymällä on edelleen kaupungin kanssa menossa olevat neuvottelut Lauritsalan entisen huoltoaseman alueen maanvaihtotarpeesta. Seurakunta omistaa maapohjan ja vuokralaisena on ollut huoltoasemayrittäjä. Selvyyttä maanvaihdon tarpeellisuuteen ja sen mahdolliseen maksajaan ei ole saatu. Seurakuntayhtymä ei ole tehnyt maanvaihdosta varausta taseeseen.

## 1.2. Hallintoelinten kokoonpano, toiminta ja aloitteet

### **Yhteinen kirkkovaltuusto**

Täydellisessä yhteistaloudessa olevan Lappeenrannan seurakuntayhtymän ylintä päätösvaltaa käyttää yhteinen kirkkovaltuusto (YKV), johon neljän vuoden välein valitaan 51 jäsentä. Valtuusto päättää mm. talousarviosta, tilinpäätöksestä, kirkollisveroäyrin hinnasta ja suurimmista rakennushankkeista. Myös virkojen perustaminen ja lakkauttaminen kuuluu kirkkovaltuuston päätäntävaltaan.

Yhteisen kirkkovaltuuston puheenjohtajana on toiminut Ilkka Pöyhönen ja varapuheenjohtajana Juha Rantalainen. Pöytäkirjanpitäjänä on toiminut hallintosihteeri Helena Turtiainen. Valtuusto kokoontui neljä kertaa ja pöytäkirjoihin merkittiin 103 pykälää.

Valtuuston tärkeimpiä päätöksiä olivat mm.

- Seurakuntayhtymän sekä hautainhoitorahaston talousarvio vuodeksi 2021 ja toiminta- ja taloussuunnitelma vuosille 2022-2023.
- Tilinpäätöksen vahvistaminen
- Tuloveroprosentin vahvistaminen
- Kiinteistömyynnit; 1 määräala ja tontteja 12 kappaletta
- Kiinteistöosakeyhtiö Koulukatu 10 perustaminen
- Lappeenrannan seurakuntayhtymän strategian päivittäminen vuosille 2021-2023
- Jatkettu yhden seurakunnan mallin selvitystyötä

Valtuustoaloitteita vuoden 2020 aikana ei tehty.

## Jäsenet 2019 - 2022

## Osallistuminen 2020 / 4 kokousta

|                           |  |     |
|---------------------------|--|-----|
| Aalto-Huhtinen Tiina      | Sammonlahti  | 4/4 |
| Arminen Jaakko            | Joutseno   | 2/4 |
| Bincl Annika              | Lappeenranta   | 4/4 |
| Ekholm Niina              | Lappee   | 2/4 |
| Erämo Antti               | Sammonlahti  | 3/4 |
| Eskelinen Teuvo           | Lauritsala, kuoli 27.7.2019                          |     |
| Hanski Hannele            | Lappeenranta   | 4/4 |
| Heimonen Ulla             | Joutseno   | 4/4 |
| Heinola Anneli            | Lappee   | 4/4 |
| Heinola Eino              | Lappee   | 4/4 |
| Hiltunen Laura            | Sammonlahti  | 3/4 |
| Hirvikallio Martta        | Sammonlahti, kuoli 16.11.2020                        | 2/4 |
| Hovi Marja                | Lappee   | 4/4 |
| Jarva Antti               | Joutseno   | 3/4 |
| Kaipia Jukka              | Lappee   | 4/4 |
| Kiljunen Unto             | Lappeenranta   | 4/4 |
| Kuivalainen Olli          | Lauritsala   | 4/4 |
| Kuivanen Antti            | Lauritsala   | 0/4 |
| Kuparinen Tuomo           | Joutseno   | 3/4 |
| Kärri Panu                | Lappeenranta   | 2/4 |
| Laakso-Kuivalainen Päivi  | Lauritsala   | 2/4 |
| Lallo Pertti              | Lauritsala, 27.5.2020 saakka                         | 0/4 |
| Liiri Juho                | Lappeenranta   | 4/4 |
| Lohko Eveliina            | Sammonlahti  | 1/4 |
| Lyytikäinen Jari          | Lauritsala 30.10.2019 alkaen                         | 3/4 |
| Manninen Risto            | Sammonlahti  | 4/4 |
| Martikainen Keijo         | Lappeenranta   | 4/4 |
| Matikainen Matti          | Lappeenranta   | 3/4 |
| Moisio Eero               | Lauritsala   | 4/4 |
| Mustonen Reijo            | Sammonlahti  | 4/4 |
| Myllynen Petteri          | Lauritsala   | 4/4 |
| Mällinen Ritva            | Sammonlahti  | 1/4 |
| Nurkkala-Kilpiäinen Sirpa | Lauritsala   | 4/4 |
| Nurmiainen Juha           | Lauritsala   | 4/4 |
| Pajunen Pauli             | Lappee   | 4/4 |
| Peuhkuri Jami             | Sammonlahti, 11.12.2019 alkaen<br>-16.12.2020 saakka | 0/4 |
| Piispanen Jarmo           | Lappee   | 4/4 |
| Puronhaara Mika           | Joutseno   | 2/4 |
| Puustinen Helena          | Lappee   | 3/4 |
| Pöyhönen Ilkka            | Joutseno   | 4/4 |
| Rantalainen Juha          | Lappeenranta   | 3/4 |
| Rapi Kalle                | Lappeenranta   | 3/4 |
| Rennola Sirkka            | Sammonlahti, 16.12.2020 alkaen                       |     |
| Roilas Heikki             | Lappeenranta   | 0/4 |
| Räsänen Vesa              | Lappeenranta   | 0/4 |
| Seppälä Tarja             | Lappeenranta   | 4/4 |
| Sientola Ilpo             | Lappee   | 0/4 |
| Söderlund Meretta         | Sammonlahti, 2.10.2019 saakka                        |     |

|                      |                               |     |
|----------------------|-------------------------------|-----|
| Telkkä Jorma         | Lappeenranta                  | 4/4 |
| Tiimo Ilkka          | Joutseno                      | 2/4 |
| Toikka Sari          | Joutseno                      | 4/4 |
| Turunen Marja-Riitta | Lappeenranta                  | 3/4 |
| Ulmanen Virpi        | Sammonlahti 16.12.2020 alkaen | 1/4 |
| Varis Arto           | Lappeenranta                  | 4/4 |
| Wegelius Carita      | Lappeenranta                  | 0/4 |

## Yhteinen kirkkoneuvosto

Seurakuntayhtymän toimeenpano- ja hallintoelimenä on yhteinen kirkkoneuvosto (YKN). Kirkkoneuvoston avuksi yhteinen kirkkovaltuusto on asettanut johtokuntia.

Yhteisen kirkkoneuvoston puheenjohtajana on toiminut tuomiokapitulin määräyksestä kirkkoherra Hannu Haikonen. Varapuheenjohtajana on toiminut Marja Hovi ja pöytäkirjanpitäjänä hallintosihteeri Helena Turtiainen.

Yhteinen kirkkoneuvosto käsitteli kaikki valtuustolle menevät asiat ja pöytäkirjoihin merkittiin kaikkiaan 284 pykälää. Kirkkoneuvosto kokoontui kertomusvuoden aikana 14 kertaa. Kirkkoneuvoston tärkeimpiä asioita olivat mm. srk-yhtymän talous- ja toimintasuunnitelman valmistaminen vuosille 2021–2023, hautainhoitorahaston talous- ja toimintasuunnitelman valmistaminen vuosille 2021–2023.

Lisäksi yhteinen kirkkoneuvosto vahvisti hautainhoitorahaston hautojen hoitohinnat.

Jäsenet 2019–2020 (henkilökohtainen varajäsen sulkeissa)

Varsinaisen jäsenen osallistuminen  
2020 / 14 kokousta

|   |              |       |
|---|--------------|-------|
| Haikonen Hannu, kirkkoherra, puheenjohtaja            |              |       |
| Tiimo Ilkka (Korte Leila)                             | Joutseno     | 10/14 |
| Toikka Sari (Arminen Jaakko)                          | Joutseno     | 14/14 |
| Heiro Elina (Turunen Marja-Riitta)                    | Lappeenranta | 13/14 |
| Rapi Kalle (Matikainen Matti)                         | Lappeenranta | 12/14 |
| Varis Arto (Telkkä Jorma)                             | Lappeenranta | 14/14 |
| Voutilainen Aino (Hokkanen Tero)                      | Lappeenranta | 7/14  |
| Hovi Marja (Heinola Anneli)                           | Lappee       | 13/14 |
| Pajunen Pauli (Sientola Ilpo)                         | Lappee       | 14/14 |
| Myllynen Petteri (Moisio Eero)                        | Lauritsala   | 14/14 |
| Nurkkala-Kilpiäinen Sirpa (Laakso-Kuivalainen Päivi)  | Lauritsala   | 13/14 |
| Erämo Antti (Mustonen Reijo)                          | Sammonlahti  | 9/14  |
| Hirvikallio Martta, kuoli 16.11.2020 (Hiltunen Laura) | Sammonlahti  | 7/14  |
| Hiltunen Laura (Aalto-Huhtinen Tiina) 16.12.2020 alk. | Sammonlahti  | 4/14  |

Berg Pentti, kirkkoherra  
Eklund Juha, kirkkoherra  
Kalpio Tero, kirkkoherra  
Lehtola Mika, kirkkoherra  
Pöyhönen Ilkka, YKV:n puheenjohtaja  
Rantalainen Juha, YKV:n varapuheenjohtaja  
Virtanen Kari, talousjohtaja  
Korpinen Jussi, henkilöstöpäällikkö (virkavapaalla vuoden 2019)  
Tuomikoski Ari, yhteisten työmuotojen edustaja  
Fabritius Eija, viestintäpäällikkö  
Turtiainen Helena, pöytäkirjanpitäjä

## Seurakuntaneuvostot 2020

### ***Joutseno***

Kalpio Tero, kirkkoherra, puheenjohtaja  
Arminen Jaakko  
Heimonen Ulla  
Jarva Antti  
Jokelainen Sami  
Korte Leila  
Kuparinen Tuomo  
Martikka Seppo  
Puronhaara Mika  
Pöyhönen Ilkka  
Reponen Kimmo  
Tiimo Ilkka  
Toikka Sari  
Partanen Arja, srk-sihtööri, pöytäkirjanpitäjä

### ***Lappee***

Lehtola Mika, kirkkoherra, puheenjohtaja  
Ekholm Niina  
Heinola Anneli  
Heinola Eino  
Hovi Marja  
Hyttinen Pilvi  
Kaipia Jukka  
Pajunen Pauli  
Piispanen Jarmo  
Puustinen Helena  
Rikkinen Jaana  
Serjomaa Eeva  
Sientola Ilpo  
Niemi Seija, srk-sihtööri, pöytäkirjanpitäjä

### ***Lappeenranta***

Haikonen Hannu, kirkkoherra, puheenjohtaja  
Heiro Elina  
Hokkanen Tero  
Kiljunen Unto, 17.9.2020 alkaen  
Kärri Panu  
Lehmusvaara Vilma, 17.9.2020 saakka  
Martikainen Keijo  
Matikainen Matti  
Rantalainen Juha  
Rapi Kalle  
Räsänen Vesa  
Talikka Ilpo



Tuovinen Kerttu  
Varis Arto  
Voutilainen Aino  
Wegelius Carita  
Väliskauppi Anne-Mari, srk-sihtööri, pöytäkirjanpitäjä

### ***Lauritsala***

Myllynen Petteri, puheenjohtaja  
Berg Pentti, kirkkoherra, esittelijä  
Luostarinen Ritva  
Kuivalainen Olli  
Kuivanen Antti  
Kukkonen Marja  
Laakso-Kuivalainen Päivi  
Lallo Pertti, 12.2.2020 saakka  
Lyytikäinen Jari  
Moisio Eero  
Nurkkala-Kilpiäinen Sirpa  
Nurmiainen Juha  
From Arja, srk-sihtööri, pöytäkirjanpitäjä

### ***Sammonlahti***

Eklund Juha, kirkkoherra, puheenjohtaja  
Aalto-Huhtinen Tiina  
Erämo Antti  
Haiko Eija, 16.11.2020 alkaen  
Hiltunen Laura  
Hirvikallio Martta, kuoli 16.11.2020  
Kaipia Joonas, 9.12.2020 saakka  
Lindh Tuomo, 16.11.2020 alkaen  
Lohko Eveliina  
Manninen Risto  
Mustonen Reijo  
Mällinen Ritva  
Pesonen Kaarina  
Peuhkuri Jami, 16.11.2020 saakka  
Turbel Päivi 9.12.2020 alkaen  
Ulmanen Virpi  
Saalasti Merja, vs. srk-sihtööri, pöytäkirjanpitäjä

### ***Vaalilautakunta***

Rantalainen Juha (Puronhaara Mika)  
Myllynen Petteri (Martikainen Keijo)  
Hovi Marja (Heinola Anneli)

## ***Metsäkiinteistöjen tarkastus***

Suomen metsäkeskus, Kaakkois-Suomi

## ***Tilintarkastajat***

Tilintarkastusyhteisö KPMG Oy Ab  
päävastuullinen JHT-tilintarkastaja Esko Säilä  
avustava tilintarkastaja, vastuullisen tarkastajan varahenkilö KHT Mia Svensk

## **Yhteiset johtokunnat 2020**

### ***Kiinteistöasiain johtokunta***

Mustonen Reijo, pj. (Hiltunen Laura) Sammonlahti  
Heinola Anneli (Puustinen Helena) Lappee  
Kuivalainen Olli (Laakso-Kuivalainen Päivi) Lauritsala  
Seppälä Tarja (Räsänen Vesa) Lappeenranta  
Arminen Jaakko (Reponen Kimmo) Joutseno

YKN:n edustaja Pajunen Pauli

### ***Sairaalasielunhoidon johtokunta***

Rikkinen Jaana, pj. (Serjomaa Eeva) Lappee  
Luostarinen Ritva (Kukkonen Marja) Lauritsala  
Manninen Risto (Pesonen Kaarina) Sammonlahti  
Heiro Elina (Muuronen Veikko) Lappeenranta  
Puronhaara Mika (Martikka Seppo) Joutseno

Asiantuntijaedustaja Heinola Anneli  
YKN:n edustaja Nurkkala-Kilpiäinen Sirpa

### ***Varhaiskasvatuksen johtokunta***

Heimonen Ulla, pj (Puronhaara Mika) Joutseno  
Heinola Eino (Kaipia Jukka) Lappee  
Turunen Marja-Riitta (Räsänen Vesa) Lappeenranta  
Nurkkala-Kilpiäinen Sirpa (Secomandi Tuula) Lauritsala  
Mustonen Reijo (Aalto-Huhtinen Tiina) Sammonlahti

YKN:n edustaja Hovi Marja

### ***Perheasiain neuvottelukeskuksen johtokunta***

Sientola Ilpo, pj. (Ekholm Niina) Lappee

Korte Leila (Marttila Kaarina) Joutseno  
Hanski Hannele (Rantalainen Juha) Lappeenranta  
Moisio Eero (Lyytikäinen Jari) Lauritsala  
Aalto-Huhtinen Tiina (Erämo Antti) Sammonlahti

YKN:n edustaja Toikka Sari

### ***Yhteisen palvelun johtokunta***

Myllynen Petteri, pj. (Nurkkala-Kilpiäinen Sirpa) Lauritsala  
Jokelainen Sami (Porthén Leena) Joutseno  
Ekholm Niina (Turunen Heikki) Lappee  
Lehmusvaara Vilma, 16.12.2020 saakka  
Bincl Annika, 16.12.2020 alkaen (Liiri Juho) Lappeenranta  
Manninen Risto (Mällinen Ritva) Sammonlahti

YKN:n edustaja Hirvikallio Martta, kuoli 16.11.2020, Hiltunen Laura 18.11.2020 alkaen

### ***Yleisen seurakuntatyön johtokunta***

Matikainen Matti, pj. (Kiljunen Unto) Lappeenranta  
Kuparinen Tuomo (Jokelainen Sami) Joutseno  
Heinola Eino (Hyttinen Pilvi) Lappee  
Nurkkala-Kilpiäinen Sirpa (Laakso-Kuivalainen Päivi) Lauritsala  
Ulmanen Virpi (Erämo Antti) Sammonlahti

YKN:n edustaja Varis Arto

### ***Sairaalasielunhoidon johtokunta***

Rikkinen Jaana, pj (Serjomaa Eeva) Lappee  
Luostarinen Ritva (Kukkonen Marja) Lauritsala  
Manninen Risto (Pesonen Kaarina) Sammonlahti  
Heiro Elina (Muuronen Veikko) Lappeenranta  
Puronhaara Mika (Martikka Seppo) Joutseno

Asiantuntijaedustaja (hoitotyö) Heinola Anneli  
YKN:n edustaja Nurkkala-Kilpiäinen Sirpa

### ***Varhaiskasvatuksen johtokunta***

Heimonen Ulla, pj (Puronhaara Mika) Joutseno  
Heinola Eino (Kaipia Jukka) Lappee  
Turunen Marja-Riitta (Räsänen Vesa) Lappeenranta  
Nurkkala-Kilpiäinen Sirpa (Tuula Secomandi) Lauritsala  
Mustonen Reijo (Aalto-Huhtinen Tiina) Sammonlahti

YKN:n edustaja Hovi Marja

### 1.3. Sisäinen valvonta

Sisäisen valvonnan tehtävänä on varmistaa kohtuullisella varmuudella, että seurakunnan toiminta ja hallinto on hoidettu asiallisesti, laadukkaasti ja lainmukaisesti. Tavoitteena on seurakunnan joustava, avoin ja tuloksellinen toiminta ja hallinto. Sisäinen valvonta on osa seurakunnan operatiivista johtamista.

Sisäinen valvonta tarkoittaa tehtävien, valtuuksien ja vastuiden jakamista, päätösten tekemistä valvonta- ja raportointitavoista, tietojen ja tietojärjestelmien suojaamista, omaisuuden turvaamista ja se sisältää mm. julkisuusperiaatteen, seurakuntalaisten muutoksenhakuoikeuden ja lain yksityisyyden suojasta. Valvonta ulottuu koko organisaatioon.

Selonteko sisäisen valvonnan järjestämisestä

Sisäinen valvonta seurakuntayhtymässä tuottaa riittävän varmuuden toiminnan tuloksellisuudesta, lain ja hyvän hallintotavan noudattamisesta, varojen ja omaisuuden turvaamisesta sekä johtamisen edellyttämän luotettavan toiminnallisen ja taloudellisen informaation riittävydestä.

Ohjeistuksista huolimatta sisäisen valvonnan vastuuttamiseen ja koulutukseen tulee jatkuvasti kiinnittää huomiota. Sisäisen valvonnan toimivuus täyttää sille asetetut yleiset vaatimukset. Talousarviovuodelta annettiin talouskatsaus neljännesosavuosittain kirkkoneuvostolle.

#### *Taloussääntö*

Taloussääntö on uudistettu 2017 ja seurakuntayhtymässä toimitaan sen mukaisesti

#### *Hankintasääntö*

Hankintasääntö on uudistettu 2018 ja se ohjaa henkilöstön ostopäätöksiä. Pääasiassa kaikki tarvikkeet kilpailutetaan Lappeenrannan kaupungin hankintayksikön tai Hanselin (entinen Kuntahankinnat) kanssa.

#### *Lappeenrannan seurakuntayhtymän vakuutusluettelo:*

Pohjola Vakuutus Oy

- omaisuusvakuutukset
- vastuuvakuutus
- työtapaturma- ja ryhmähenki- ja vapaa-ajan vakuutukset
- leiri- ja retkiajan tapaturmavakuutus
- kerholaisten tapaturmavakuutus
- palkattomassa työssä olevien tapaturmavakuutus
- metsävakuutus
- kuljetusvakuutus
- kuljetuskalustovakuutus
- matkustajavakuutus ulkomailla

Vakuutusmeklarina toimii Meklaritalo Oy. Vakuutukset kilpailutettiin loppuvuodesta ja 1.1.2020 seurakuntayhtymän vakuutukset siirtyivät uusiin yhtiöihin.

### 1.4. Henkilöstö

Henkilöstön tunnuslukuja seurataan sekä seurakuntatyön että tukipalveluiden näkökulmista.

Seurakuntatyö pitää sisällään kirkon perustehtävän eli kasvatuksen, julistuksen ja opetuksen toteuttamisen. Tukipalvelut luovat puitteet seurakuntatyön toteuttamiselle ja hoitavat paljon lakisääteisiä sekä mm. kirkkohallituksen määrittämiä tehtäviä. Lappeenrannan seurakuntayhtymän henkilöstömäärä on vahvasti sidoksissa seurakuntatyön laajuuteen.

A) Seurakuntatyöhön luetaan kuuluvaksi:

- Paikallisseurakunnissa
  - kirkkoherrat, kappalaiset, seurakuntapastorit
  - kanttorit
  - diakoniatyön virat
  - lähetystyön virat
  - nuorisotyön virat
  - seurakuntasihteerit
- Yhteisissä työmuodoissa:
  - perheneuvonnan virat
  - sairaalasielunhoidon virat
  - varhaiskasvatuksen virat
  - erityisnuorisotyön virat
  - oppilaitostyön virat
  - päihde- ja kriminaalityön virka
  - viestintäpäällikön virka, viestintäsihteerin tehtävä

B) Tukipalveluihin kuuluvat:

- Hallinto
- Keskusrekisteri
- Kiinteistötoimi
- Hautatoimi

## Henkilöstön määrä

Seurakuntatyön henkilömäärän kehitys 2012–2020 vuoden viimeisen päivän tilanteen mukaan.

|                     |  |
|---------------------|--|
| Viestintä           | 2 - 2  |
| Sihteerityö         | 7 - 7  |
| Varhaiskasvatus     | 40 - 25 (+ varhaisiän musiikkikasvattaja<br>+ täyttämätön ja 2021 lakkautettava<br>varhaiskasvatuksen ohjaajan virka = 27) |
| Nuorisotyö          | 20 - 16  |
| Diakoniatyö         | 12 - 12  |
| Lähetystyö          | 3 - 4  |
| Oppilaitostyö       | 2 - 1,5  |
| Perheneuvonta       | 3,5 - 3 (vastaanottosihteerin tehtävä 52 %<br>lopetettiin 2015, tehtävät siirtyivät<br>perheneuvojille)                    |
| Sairaalasielunhoito | 3 - 3  |
| Musiikkityö         | 13 - 12  |
| Papisto             | 32 - 24 (Aki Lasonen mukana tässä)   |

Tukipalveluiden henkilöstömäärän pieneneminen vuosina 2012–2020 on tapahtunut valtaosin kiinteistötoimen tehtävien uudelleenjärjestelyn kautta.

|                 |         |
|-----------------|---------|
| Kiinteistötoimi | 48 - 25 |
| Hallinto        | 10 - 10 |
| Keskusrekisteri | 6 - 4   |
| Hautatoimi      | 17 - 10 |

## Yhteenveto

Lappeenrannan seurakuntayhtymässä oli vuoden 2020 lopussa yhteensä 175 palvelussuhteessa olevaa henkilöä, joista kokoaikaisesti työskenteleviä oli 153 ja osa-aikaisia 22 henkilöä.

Tarkemmat henkilöstötiedot saadaan erillisestä henkilöstökertomuksesta.

Vakinaisessa palvelussuhteessa oli 150 viranhaltijaa/työsuhteista työntekijää, kun taas määräaikaisina työskenteli 23 henkilöä. Vuoden lopussa henkilöstöstä 108 oli naisia ja 42 miehiä. Henkilöstön keski-ikä oli 48,79 (naiset 49,79 miehet 47,56).

## Henkilöstön työkyky

Vuoteen 2018 verrattuna sairauspoissaolotapaukset lisääntyivät vuodelle 2020.

Vuonna 2020 sairauspoissaoloja oli yhteensä 2524 työpäivää. Sairauspoissaolotilastoissa on huomioitava se, että ne sisältävät kaikki työntekijät ajalta 1.1. - 31.12.

### Uuden raportointiohjelman mukaiset sairauspoissaolotapaukset (työpäivät)

|              | 2016 | 2017 | 2018 | 2019  | 2020 |
|--------------|------|------|------|-------|------|
| 1 - 3        | 434  | 476  | 417  | 382   | 279  |
| 4 - 29       | 726  | 813  | 769  | 716   | 938  |
| 30 - 60      | 352  | 401  | 343  | 307   | 1307 |
| 61 - 90      | 148  | 231  | 161  | 293   |      |
| 91 - 180     | 551  | 110  | 144  | 231   |      |
| yli 181      |      |      |      | 197   |      |
| yhteensä     | 2211 | 2031 | 1834 | 2126  | 2524 |
| työpäivä/hlö | 10,9 | 10,4 | 9,91 | 12,15 |      |

Työterveyshuolto on iso yksittäinen henkilöstökuluerä. Vuonna 2020 työterveyshuoltoon käytettiin noin 155 700 euroa.

### Työterveyshuollon kustannukset per henkilö

|      |         |           |
|------|---------|-----------|
| 2015 | 139 000 | 690 / hlö |
| 2016 | 131 000 | 640 / hlö |
| 2017 | 152 000 | 775 / hlö |
| 2018 | 142 000 | 768 / hlö |
| 2019 | 136 000 | 777 / hlö |
| 2020 | 155 700 | 900 / hlö |

### Palkka- ja palkkiokustannukset

Palkkakustannukset vuonna 2020 olivat 5.762.454,77 euroa.

Yllämainitut henkilöstökulut sisältäen sosiaalikulut ja korjaukset olivat 7.015.454,80 euroa. Henkilöstökulujen osuus toimintakuluista on 58,8 %.

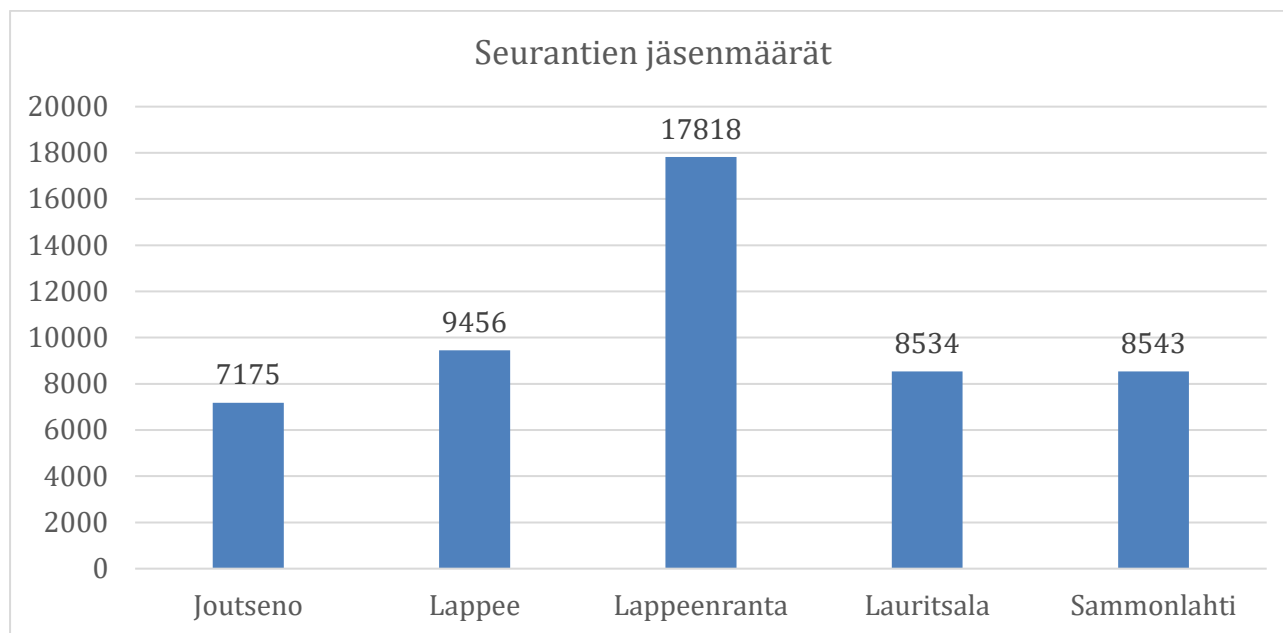
Seurantavuonna henkilöstökustannukset olivat 40.552 euroa/henkilö (41.714 €/2019 40.068 €/2018, 40.306/2017 39.108/2016). Jakajana on käytetty vuoden lopussa palvelussuhteessa olevien henkilöiden lukumäärää 173 henkilöä.

## Matkakustannukset

Seurantavuoden aikana henkilöstölle on maksettu matkakorvauksia, päivärahoja sekä majoitus- ja ravitsemuspalveluja 143.221 euroa (148.579,76/2019, 237.511/2018, 208.024/2017 ja 181.034/2016). Summa sisältää tilille 447000 kirjatun e-passi-lounaat. Vuonna 2018 summaan sisältyy vuoden 2019 tammikuun lataus.

## 1.5. Väkiluku

Lappeenrannan seurakuntien jäsenmäärät 31.12.2020, laskettu läsnä olevan väestön mukaan



Tiedot taulukossa läsnä olevan väestön mukaan

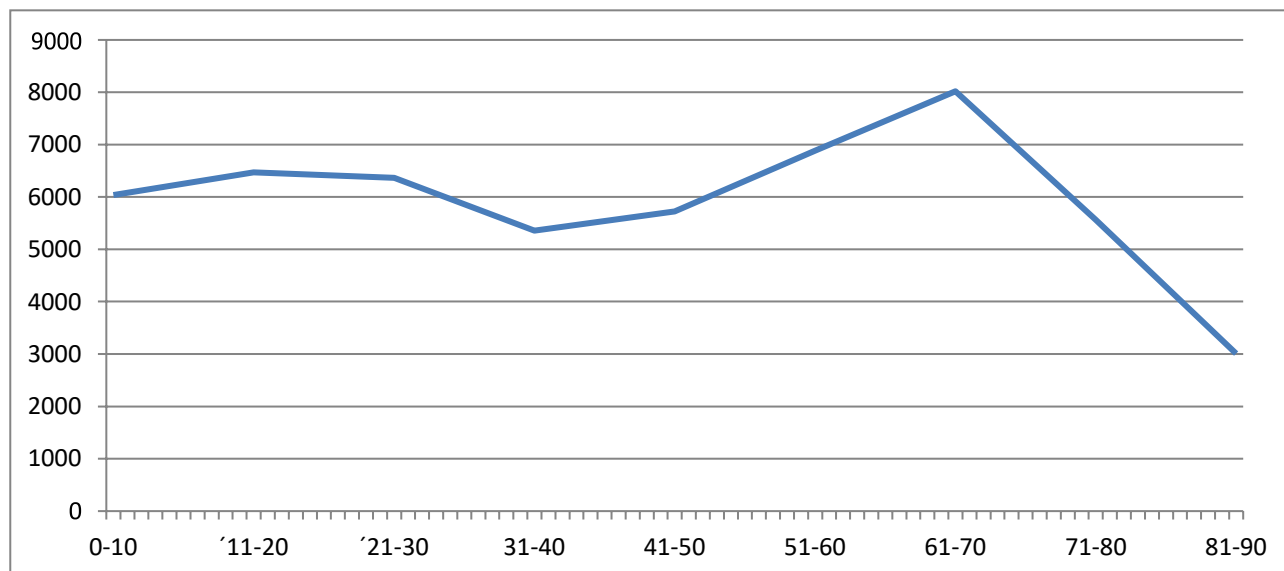
| Vuosi | Lappeenrannan kaupungin väkiluku | Seurakuntayhtymän väkiluku | Seurakuntaan kuulumisprosentti |
|-------|----------------------------------|----------------------------|--------------------------------|
| 2011  | 72 146                           | 58 187                     | 81 %                           |
| 2012  | 72 445                           | 57 879                     | 80 %                           |
| 2013  | 72 133                           | 57 058                     | 79 %                           |
| 2014  | 72 830                           | 55 871                     | 77 %                           |
| 2015  | 72 837                           | 55 264                     | 76 %                           |
| 2016  | 72 774                           | 54 441                     | 75 %                           |
| 2017  | 72 922                           | 53 843                     | 74 %                           |
| 2018  | 72 705                           | 52 902                     | 73 %                           |
| 2019  | 72 576                           | 52 047                     | 72 %                           |
| 2020  | 72 679                           | 51 526                     | 71 %                           |

## LAPPEENRANNAN EV. LUT. SEURAKUNTIEN VÄESTÖTILANNE V. 2020

|  | Lappeenranta | Lappee | Lauritsala | Sammonlahti | Joutseno | Yhteensä      |
|--|--------------|--------|------------|-------------|----------|---------------|
| <b>Läsnä olevat jäsenet<br/>31.12.2020</b> | 17 818       | 9 456  | 8 534      | 8 543       | 7 175    | <b>51 526</b> |
| <b>Poissa olevat jäsenet</b>               | 791          | 228    | 330        | 117         | 240      | <b>1 706</b>  |
| <b>Seurakunnan jäsenmäärä</b>              | 18 609       | 9 684  | 8 864      | 8 660       | 7 415    | <b>53 232</b> |
|  |              |        |            |             |          |               |
| <b>Kastetut</b>                            | 85           | 58     | 50         | 30          | 39       | <b>262</b>    |
| <b>Kuolleet</b>                            | 279          | 92     | 112        | 95          | 120      | <b>698</b>    |
|  |              |        |            |             |          |               |
| <b>Kirkollisia vihkimisiä</b>              | 32           | 20     | 15         | 14          | 10       | <b>91</b>     |
| <b>Siviilivihkimisiä</b>                   | 37           | 29     | 18         | 19          | 14       | <b>117</b>    |
| <b>Avioeroja</b>                           | 58           | 15     | 26         | 21          | 19       | <b>139</b>    |
|  |              |        |            |             |          |               |
| <b>Kirkosta eronneita</b>                  | 269          | 71     | 111        | 133         | 63       | <b>647</b>    |
| <b>Kirkkoon liittyneitä</b>                | 71           | 31     | 51         | 25          | 26       | <b>204</b>    |
| <b>Seurakuntaan muuttaneita</b>            | 2 095        | 588    | 625        | 1 128       | 370      | <b>4 806</b>  |
| <b>Seurakunnasta muuttaneet</b>            | 1 757        | 551    | 688        | 1 076       | 376      | <b>4 448</b>  |

Lappeenrantaan syntyi viime vuonna 476 vauvaa ja meidän tilastomme näyttävät kasteissa 262 kpl, eli n. 55 % vauvoista kastettiin.

Väestö 10 vuoden ikäryhmittäin





## 1.6. Talousarvion toteutuminen

### 1.6.1 Talousarviossa hyväksytyjen toiminnallisten ja taloudellisten tavoitteiden arviointi

## JOUTSENON SEURAKUNNAN TOIMINTAKERTOMUS VUODESTA 2020

### Toiminta-ajatus

Joutsenon seurakunta sitoutuu kirkon tunnustukseen, julistaa Jumalan sanaa, jakaa sakramentteja sekä toimii muutenkin kristillisen sanoman levittämiseksi ja lähimmäisenrakkauden toteuttamiseksi.

### 2. Painopisteet vuosille 2020-2022

2019-20 Lapset, nuoret ja heidän perheensä muuttuvassa yhteiskunnassa, diakoninen vastuu

2021 Seurakunta muuttuvassa toimintaympäristössä

2022 Vanhustyön kehittäminen

### 3. Tavoitteet vuodelle 2022

#### TAVOITE 1

Seurakuntamme alueella asuu paljon vähävaraisia ja yksinäisiä ihmisiä, ja matalan kynnyksen arkilounaat tarjoavat heille yhden lounaan viikossa ilmaiseksi ja mahdollisuuden kohdata muita ihmisiä. Tiivistämme ja lisäämme yhteistyötä muiden auttavien tahojen, kuten Eksoten ja kolmannen sektorin kanssa. Teemme arkilounaiden valmistuksessa yhteistyötä yhdistysten, mm. Marttojen kanssa.

#### TOTEUMA:

COVID-19-pandemia keskeytti maaliskuussa kotikäynnit, ryhmätoiminnan, tapahtumat sekä hartauskäynnit. Avustusasiakkaita sekä kotikäyntiasiakkaita on pyritty tapaamaan etänä, puhelimitse tai verkossa vastaanoton sijaan. Taloudellista apua on myönnetty avustusmäärärahoista, saaduilla lahjakorteilla sekä EU-elintarvikkeina. Diakoniatyöntekijät ovat osallistuneet srk-yhtymän yhteisen korona-ajan avun välittämiseen ruoka-apuna. Ryhmätoimintaa ja hartauskäyntejä toteutettiin syksyllä pienimuotoisesti. Avustustoimintaa ja uudenlaista kohtaavaa toimintaa on kehitetty korona-aikana tiiviissä yhteistyössä srk-yhtymän diakoniatyöntekijöiden ja korona-ajan lähiesimiehen sekä vanhustyöryhmän kanssa. Lämmikettä vanhuksille -kampanjaan osallistui n. 40-50 joutsenolaista vapaaehtoista henkilöä. 200 neulelahjaa toimitettiin palvelukoteihin sekä kotihoidon asiakkaille.

#### TAVOITE 2

Tavoitteena on tarjota myös Joutsenon nuorille kokoavaa viikkotoimintaa, jossa on mahdollisuus saada tukipilareita nuorten hengellisen elämän kasvuun ja syvenemiseen. Seurakunnan nuorisotyön tavoitteena on nuoren kokonaisvaltaisen kasvamisen tukemista ja tarjota nuorille mahdollisuus osallistua retkiin ja kristillisiin nuorisotapahtumiin.

#### TOTEUMA:

Myös kaikkien kasvatuksen työalan toimintaan vuonna 2020 vaikutti käynnissä oleva pandemia. Varhaisnuorisotyön yhteistyö yhtymän muiden seurakuntien kanssa tiivistyi merkittävästi. Suunniteltiin ja toteutettiin #Ristinolla-Instagram-sivut, toteutettiin 1.-luokkalaisille suunnattu puuha- ja infolehti sekä syyskuussa pidettiin yhteistyössä kerhonohjaajaleiri. Jouduimme perumaan retkiä ja leirejä sekä viikkotoiminta ajettiin alas

kevällä ja uudelleen loppuvuodesta 2020. korvaukseksi kerholaisille tehtiin ja lähetettiin puuha- ja materiaalikirje koteihin. Videoista ja kirjeistä tuli paljon positiivista palautetta kouluilta ja kodeista.

Rippikoulujen viikonloppuleirit ehdittiin toteuttaa suunnitellusti leirimuotoisina ennen kuin koronakatko alkoi. Kesäjaksot toteutettiin päiväkouluna, koska leirejä ei saanut pitää pandemiatilanteen johdosta. Rippikoulu toteutettiin varo-ohjeistuksen mukaisesti. Konfirmaatiot toteutettiin jokaisen ryhmän kohdalla kahdessa osassa, kuitenkin niin, että konfirmaatiopäivä pysyi alkuperäisenä ajankohtana. Aikataulumuutokset aiheuttivat jonkin verran kritiikkiä perheiden taholta. Rippikoulun kävi ja konfirmoitiin 88 nuorta. Diakonaalista tukea on pyritty ottamaan huomioon mm. rippikoulumaksun joustavan maksuajan tai anotun vapautuksen kautta.

### TAVOITE 3

Ystäväseurakuntatyö on yksi keskeisimpiä sekä konkreettisimpia lähetystyön muotoja lähellä ja kaukana. Henkilökohtaiset suhteet avuntarvitsijoihin tuovat lähetystyön lähemmäs meitä ja tekevät siitä meille merkityksellisempää.

### TOTEUMA

Pandemiatilanne on tehnyt ystäväseurakuntatyöstä haastavaa, sillä vierailut eivät ole olleet mahdollisia. Avinurmessa vallinneen vaikean tilanteen takia ei seurakunnassa ole ollut vakituista henkilökuntaa. Kuitenkin suorana tukena myönnettiin talousarvioavustusta 3500 € Avinurmen seurakuntaan sekä 500 € suuruinen avustus Avinurmessa asuvalle perheelle, koska heidän perheensä kohtasi monia haasteita lyhyen ajan sisällä ja pystyimme näin diakonisesti auttamaan perhettä.

Vakiintuneessa seurakunnallisessa toiminnassa diakoninen palveleva ote on kulkenut toki läpäisyperiaatteella mukana koko ajan.

## 4. Tavoitteet vuosille 2021-2022

Toimintasuunnitelmiin vuodelle 2021 ei ole tehty muutoksia, vaikkakin COVID-19-pandemia tullee näkymään siinä, miten toiminta pystytään käytännössä toteuttamaan.

Vuoden 2020 toiminta toteutettiin talousarviossa mainituissa puitteissa.

## LAPPEEN SEURAKUNNAN TOIMINTAKERTOMUS 2020

### 1. Toiminta-ajatus

Lappeen seurakunnan perustehtävänä on kutsua ihmisiä armollisen Jumalan yhteyteen, tuoda elämään kestävä perusta ja rohkaista välittämään lähimmäisistä ja luomakunnasta. Toiminta-ajatuksella seurakunta liittyy Suomen evankelisluterilaisen kirkon missioon vuodesta 2015.

### 2. Painopisteet vuosille 2020-2022

Toiminnan painopiste on peruseurakuntatyössä. Seurakunnan perustehtävästä huolehtiminen ilmenee jumalanpalvelusten pitämisenä, sakramenttien, kasteen ja ehtoollisen toimittamisena sekä muiden kirkollisten toimitusten, kristillisen kasvatuksen, opetuksen, sielunhoidon, diakonian ja lähetystyön toteuttamisena. Rakennetaan ja ylläpidetään hyviä ekumeenisia suhteita muihin kristillisiin kirkkoihin.

Etsitään tapoja elää todeksi lähimmäisenrakkautta muuttuvassa maailmassa ja vastata ihmisten hätään niin lähellä kuin kaukana. Tässä liitymme seurakuntayhtymän strategiaan 2016-2020.

### 3. Tavoitteet vuodelle 2020

- Jumalanpalvelusten pitäminen. (Lappeen kirkko 75, Nuijamaan kirkko 24, Ylämaan kirkko 27,

viikkomessut 52, muut 2). Jumalanpalvelusten pitämistä rajoittivat koronaepidemian vuoksi tulleet kokoontumisrajoitukset loppukevällä ja loppuvuodesta. Tavoite toteutunut, rajoitusten aikana rajoitusten puitteissa sekä etäyhteyksillä.

- Kirkolliset toimitukset (kasteet 58, vihkimiset 20, hautaan siunaamiset 92). Tavoite toteutunut
- Kristillinen kasvatus (rippikoulut 6/149 nuorta). Tavoite toteutunut rajoitusten puitteissa, (toteutettu päivärippikouluina, ei leirimuotoisina). Kerhot kokoontuivat Karhuvuoren seurakuntakodilla, Haapajärven kylätalolla, Ylämaan kirkolla ja Lappeen, Kasukkalan, Myllymäen, Pontuksen ja Ylämaan kouluilla pois lukien koronasta johtuvat keskeytykset. Nuoria kerhonohjaajia 27 ja aikuisia 5. Rajoitusten aikana kokoontumisia jatkettiin etäyhteyksillä. Lappeen alueen kouluissa päivänavaukset 1/kk: Kasukkalan, Korkea-ahon, Nuijamaan ja Ylämaan kouluilla, oppituntivierailuja. Koronarajoitusten vuoksi peruttiin alakoulujen pääsiäiskirkot, koulujen leiripäivät ja adventtikirkot (vain Simolan koulu ehti). Tavoite toteutunut rajoitusten puitteissa.
- Sielunhoito / diakonia (tapaamiset toimitusten jälkeen, kotikäynnit, muut kohtaamiset). Tavoite toteutunut rajoitusten puitteissa. Osa kohtaamisista puhelimen, netin välityksellä.
- Kinkerit 19. Koronarajoitusten vuoksi osa jouduttiin perumaan. Samoin kävi Lappeen alueen kauneimmille joululauluille, joita ehdittiin toteuttamaan kolme ennen joulukuun kokoontumisrajoituksia. Kauneimmat joululaulut toteutettiin striimattuna, sekä kauneimmat joululaulut -joulukalenteri. Tavoite toteutui osittain rajoitusten puitteissa.
- Lähetystyössä yhteistyötä Lappeenrannan ja Lauritsalan seurakuntien kesken. Tavoite toteutunut.
- Uusia tapoja toimia. Rajoitusten aikana jumalanpalvelukset ja hartaudet siirtyivät nettiin (Järviradio Lappeen ja Ylämaan kirkot; Facebook). Tavoite toteutunut.
- Diakoninen vastuu yhteisenä haasteena. (Diakonien vastaanotot ja avustustoiminta, kotikäynnit, siunausten jälkeiset yhteydenotot, kirkkokahvit.) Toteutunut rajoitusten sallimissa puitteissa.
- Unkarin Szentendrein ystävyysseurakunnan nuorten vierailu Lappeen seurakunnassa ei toteutunut koronarajoitusten vuoksi. Yhteydenpitoa netin ja puhelimen välityksellä. Samoin ekumeeniset tapaamiset supistuivat rajoitusten vuoksi. Tavoite ei täytynyt rajoitusten vuoksi.
- Lappeen Marian kirkon pääurkujen uusimisen edistäminen. Myönnettiin investointirahaa 740.000 €. Tavoite toteutui.

#### 4. Tavoitteet vuosille 2021–2022

Tavoitteet 2022–2023 nousevat Suomen evankelis-luterilaisen kirkon "Ovet auki" -strategiasta vuoteen 2026. Avointen tai avautuvien virkojen täytössä huomioidaan seurakunnan taloudelliset toimintaedellytykset. SN tukee ja mahdollistaa toiminnallaan seurakunnan hyvän toiminnan. Lappeen Maria pääurkujen uusiminen edistyy.

**Määrärahat:** Seurakunta on pysynyt raamissaan (toteuma 90,2 %, alitus 90 749,54 €). Raamin alitus johtuu poikkeuksellisesta vuodesta, jossa epidemian takia tilaisuuksia ja toimintaa on jouduttu perumaan tai toteuttamaan vaihtoehtoisilla tavoilla.

## LAPPEENRANNAN SEURAKUNNAN TOIMINTAKERTOMUS VUODESTA 2020

### 1. Toiminta-ajatus

Lappeenrannan seurakunta toteuttaa Jeesuksen antamaa tehtävää oman alueensa ihmisten keskellä, heidän kanssaan ja heitä tukien. Toiminnan pohjana on Lappeenrannan seurakuntayhtymän strategia USKO JA HYVÄN TEKEMINEN 2020.

### 2. Painopisteet vuosille 2020

Lappeenrannan seurakuntayhtymän strategian mukainen painopiste vuodelle 2019–2020 oli *Diakoninen vastuu yhteisenä haasteena* ja Lappeenrannan seurakunnassa painopisteenä vuodelle 2020 oli *Kohtaamisen seurakunta*.

### 3. Tavoitteet vuodelle 2020

Budjetin raameissa pysyen teemme sitä hyvää työtä, joka selkeyttää ja vahvistaa lappeenrantalaisten suhdetta kolmiyhteiseen Jumalaan.

Konkreettisina tavoitteina toimintasuunnitelmassa olivat:

\*Nuorten Kypin toiminnan vakiinnuttaminen. Toimintasuunnitelma oli hyvä. Toimiminen lappeenrantalaisten nuorten hyväksi yhdessä Lappeen seurakunnan nuorisotyön- ja erityisnuorisotyöntekijöiden kanssa ei toteutunut, koska koronarajoitukset estivät täyden toiminnan. Toiminta siirtyi nettiin.

\*Toivon ikkuna maailmalle olisi kaikkien seurakuntalaisten yhteinen kohtaamispaikka. Kauppa oli auki, kunnes tulivat koronarajoitukset. Koronarajoitusten helpotettua siellä aloitettiin Papin pöytä, mutta muutaman kerran jälkeen toiminta jouduttiin lopettamaan. Kauppa oli suljettuna koronarajoitusten takia 18.3.-31.5., joten siitä ei tullut kaikkien yhteistä kohtaamispaikkaa. Asiakkaat kokivat kaupan aukiolon tärkeäksi mm. purkaakseen korona-ahdistusta ja yksinäisyyttä.

\*Nuorten aikuisten toiminnan korostaminen. Toimintaa ei voitu korostaa koronakriisistä johtuen.

\*Messuun osallistumisen lisääminen. Jumalanpalvelukset toteutettiin suureksi osaksi ilman läsnäolevaa seurakuntaa, joten messuun osallistujien määrä ei tavoitteista huolimatta kasvanut.

Lappeenrannan seurakunnan jokaisella työalalla pysyttiin budjetissa.

#### **4. Painopisteet tuleville vuosille**

2021 Seurakunta muuttuvassa toimintaympäristössä

2022 Vanhustyön kehittäminen

### **LAURITSALAN SEURAKUNNAN TOIMINTAKERTOMUS VUODESTA 2020**

#### **Toiminta-ajatus:**

"Kirkko keskellä elämää – seurakunnallisesta kuluttajasta perustehtävän omistajaksi". Toiminnan pohjana on ollut Lappeenrannan seurakuntayhtymän strategia USKO JA HYVÄN TEKEMINEN 2020.

**Painopiste:** Diakoninen vastuu.

#### **Tavoitteiden toteutuminen**

**Seurakuntaneuvosto:** Ei keskeneräisiä asioita.

#### **Jumalanpalveluselämän tavoite:**

Musiikin monimuotoisuus. Kuorojen ja soitinryhmien osallistuminen. Virsikirjan lisävihkon virret tutuiksi. Mukana vapaaehtoisia ja palkattuja muusikkoja.

#### **Toteutus:**

Vapaaehtoisia ja palkattuja muusikoita ollut mukana. Osa jumalanpalveluksista on jouduttu pelkästään radioimaan tai videoimaan. On hankittu äänentoisto- ja kuvauslaitteistoa. Virsikirjan lisävihkon virret ovat käytössä.

#### **Musiikkityön tavoite:**

Luukaskuorossa ja kirkkokuorossa 15 laulajaa. Bändi musamessuissa ja konfirmaatioissa. Kanttori käy kouluissa opettamassa virsiä. Kauneimmissa joululauluissa 500 kävijää. Lasten joulukirkossa 400 kävijää. Uskon Yössä 500 kävijää.

#### **Toteutus:**

Kirkkokuoron laulajatavoitteeseen ei aivan päästy. Luukaskuoron tallenteita katsottiin 3000 kertaa. Korona surkastutti bänditoiminnan. Kouluille ei voitu mennä pitämään virsiopetusta. Joulukalenterin lauluja katsottiin 2200 kertaa ja yhtymän kauneimpia joululauluja 4600 kertaa. Toteutus oli siis erilainen kuin suunniteltu. Uskon yössä oli paikalla 70 ja videokatselijoita 370.

### **Varhaisnuoriso-, koulu-, rippikoulu- ja nuorisotyön tavoite:**

Kerhoja 8, osallistujia 80 ja kerhonohjaajia 18. 4 leiriä ja 25 lasta leirissä. 5. luokan yökoulu. 6. luokan siunaus. Adventti- ja joulukirkot. Uuden rippikoulusuunnitelman sisäänajo. Nuortenillassa 15 nuorta / ilta ja musamessussa 15 nuorta / kerta. Kolme viikonloppuleiriä.

### **Toteutus:**

Kerhoja oli 8, osallistujia 100 ja ohjaajia 18. Toteutui yli odotusten. Leirit päiväleireinä osallistujarajoituksin. Yökoulu ei toteutunut koronasta johtuen. 6. luokan siunaus pidettiin pihalla. Adventti- ja joulukirkkoja ei voitu pitää. Muuten koulutyö toteutui. Rippileirit jouduttiin pitämään päiväkouluina. Nuortenilloissa ja musamessuissa kävi noin kolmasosa tavoitteesta. Etäjutut eivät jaksaneet kiinnostaa etäopiskelun päälle nuoria. Kaksi leiriä pidettiin.

### **Diakoniatyön tavoite:**

Ihmisten kohtaamiset, taloudellisen avun antaminen ja hengellisen tuen tarjoaminen.

### **Toteutus:**

Kesäkahvilassa oli 9x28 henkeä, leiripäiviä 2x10 henkeä, laulumaatti 4x12 henkeä. Yksilökohtaamisia 458 ja Puodissa ja Pannussa 1800 vierailijaa. Korona rajoitti toteutumista. Taloudellista tukea on jaettu 362 kertaa. EU-ruokaa on jaettu 1780 kg. Joulun lapsi -keräys tuotti 138 pakettia. Taloudellisen avun tarve kasvoi. Videohartauksia on tehty laitoksiin.

### **Lähetystyön tavoite:**

Vapaaehtoinen kannatus 10000 euroa. Kouluvierailuja. Ylös Jerusalemiin -tapahtuma.

### **Toteutus:**

Kouluvierailuja oli 14 kpl. Ylös Jerusalemiin -tapahtuma peruttiin. Vapaaehtoinen kannatus oli 16400 euroa. On järjestetty palvelupuhelimen päivystystä ja ruokakassien jakoa.

### **Aikuis- ja perhetyön tavoite:**

Vierailut perhekerhossa. Kastettujen kirkon järjestäminen. Pääsiäisen perheiden lauantai. Mikkelinpäivän messu. Adventtitapahtuma. Yhteistyö päiväkotien kanssa.

### **Toteutus:**

Vierailuja perhekerhossa normaalia vähemmän. Kastettujen kirkossa 10 perhettä. Pääsiäisen perheiden lauantai peruttiin. Mikkelinpäivän messu oli yhteistyössä Lappeen ja Lappeenrannan seurakuntien kanssa. Adventtitapahtuma oli pienimuotoinen. Päiväkotiyhteistyö oli koronan vuoksi tauolla. Lasten joulukirkon striimausta katsottiin 165 kertaa.

### **Muuta vuodesta 2020**

Koronapandemian vuoksi suunnitelmat eivät toteutuneet tai toteutuivat eri tavoin kuin oli suunniteltu. Tämän vuoksi on vaikea sanoa, mikä toteutui ja mikä ei. Rajoitusten vuoksi Lauritsalan seurakunta opetteli uusia tekniikoita, joiden avulla voitiin laittaa materiaalia verkkoon. Tekniikan hankkiminen vei varoja. Työyhteisö oppi toimimaan verkkoympäristössä ja tuotti paljon materiaalia jumalanpalveluksista, hartauksista ja muista esim. nuorten pelijutuista. Poikkeusolot pakottivat digiloikkaan, jota muutoin ei olisi tapahtunut. Säästöt olivat suuremmat kuin pandemian aiheuttamat menot.

### **Määrärahat**

Seurakunta pysyi sille osoitetussa raamimäärärahassa.

## SAMMONLAHDEN SEURAKUNNAN TOIMINTAKERTOMUS VUODESTA 2020

### Sammonlahden seurakunta

1. Sammonlahden seurakunnan toiminta- ja taloussuunnitelman pohjana oli yhtymän strategia USKO JA HYVÄN TEKEMINEN 2020. Sen mukaisesti toteutimme Jeesuksen antamaa tehtävää alueemme ihmisten kesellä, heidän kanssaan ja heitä tukien.

**Toiminnan tavoitteena oli** toteuttaa strategian painopistettä ”Diakoninen vastuu yhteisenä haasteena” mahdollisimman laaja-alaisesti.

Työneuvottelussa keskusteltiin perusteellisesti siitä, mitä diakonia tarkoittaa koko työyhteisössä ja kullakin työalalla erikseen.

### 2. Tavoitteet vuodelle 2020

Korona muutti maaliskuusta lähtien lähes kaiken. Seurakunnan työtä jouduttiin suunnittelemaan osin kokonaan uusiksi ja kaikkialla etsimään koronarajoitusten mukaisia sovelluksia.

Rajoitteet koskivat erityisen voimakkaasti jumalanpalveluselämää, toimituksia, kerho-, retki- ja leiritoimintaa, rippikoulua ja diakoniatyötä. Seurakunnassa löydettiin luovasti uusia tapoja toimintaan ja yhteydenpitoon seurakuntalaisten kanssa.

Painopisteenä ollut diakoninen vastuu korostui ruoka- ja keskusteluavussa (soittamiset ja yhteinen chat-keskusteluapu), joita organisoitiin yhtymän laajuisesti. Sammonlahden seurakunta oli hyvin aktiivinen yhteisen vastuun kantamisessa näissä asioissa.

Toisena painopisteenä ollut ympäristödiplomin huomioiminen toteutui. Seurakunnassa on jo niin seurakuntakeskuksessa kuin toiminnassakin toteutuneena ympäristödiplomityön merkityksiä; laadukas kierrätys, kerhojen ja leirien ohjelmat, luontokirkot ja kirkon ympäristön hoito talkootyönä.

### 3. Tavoitteet vuosille 2021–22

#### Toiminnan painopiste 2021

1. Toimintaa linjataan seurakuntayhtymän päivitetyn strategian mukaisesti. Vuoden 2021 painopiste on ”Seurakuntien tukeminen muuttuvassa toimintaympäristössä.

Seurakuntalaisten määrä laskee, joten työn painopisteet ja tehtäväkuvat voivat muuttua. Työhyvinvoinnista huolehtiminen on koko työyhteisön asia.”

2. Sammonlahden seurakunta on avoin yhden seurakunnan mallin toteuttamiselle.

3. Ympäristödiplomin haasteiden edelleen työstäminen.

#### Toiminnan painopiste 2022

Vanhustyön kehittäminen.

Lappeenrannan seurakuntayhtymässä ei ole vanhustyöstä vastaavaa työntekijää. Vanhusväestön määrä alueellamme kuitenkin kasvaa. Vanhusten parissa työtä tekevät diakoniatyöntekijät, papit, sairaalasielunhoitajat. Seurakunnissa kehitetään vanhustyötä yhdessä.

#### Toiminnan painopiste 2022

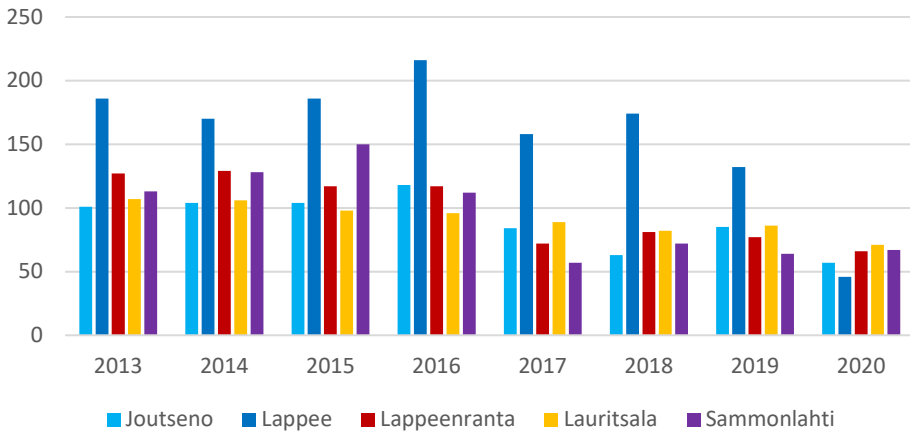
Teemme tilaa ja tuemme vapaaehtoisia seurakuntatyössä.

Seurakunta koostuu seurakuntalaisista. Seurakuntatyö on yhteistä tekemistä ja kokemista: annamme seurakuntalaisille mahdollisuuden toimia seurakunnissa. Kutsumme heitä aktiivisesti seurakunnan toimintaan.

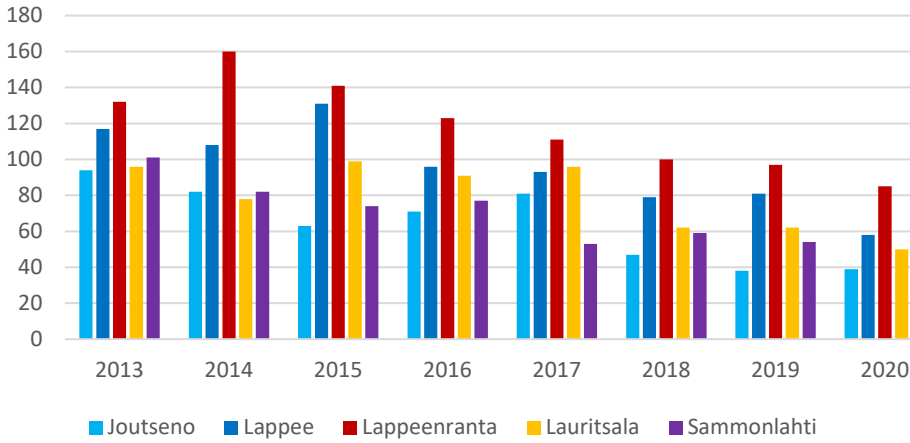
### 4. Talousarvion toteutuminen

Koronavuoden rajoitteiden muutettua toimintaa talousarvio alittui selvästi.

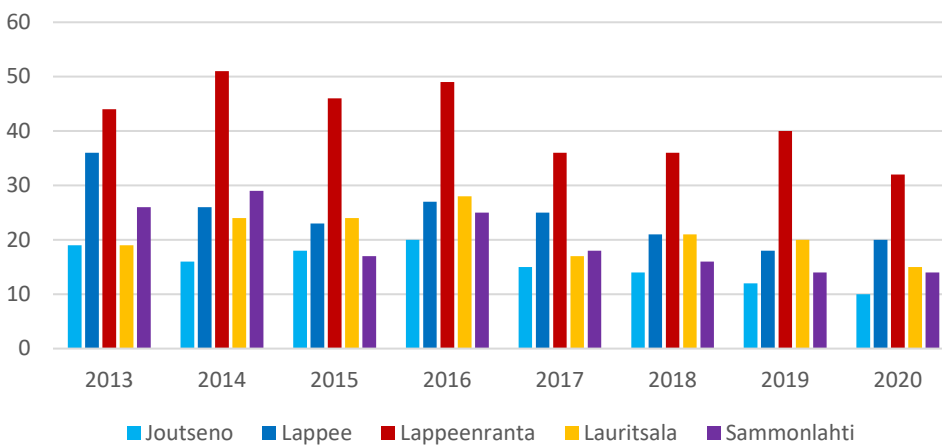
### Jumalanpalvelukset



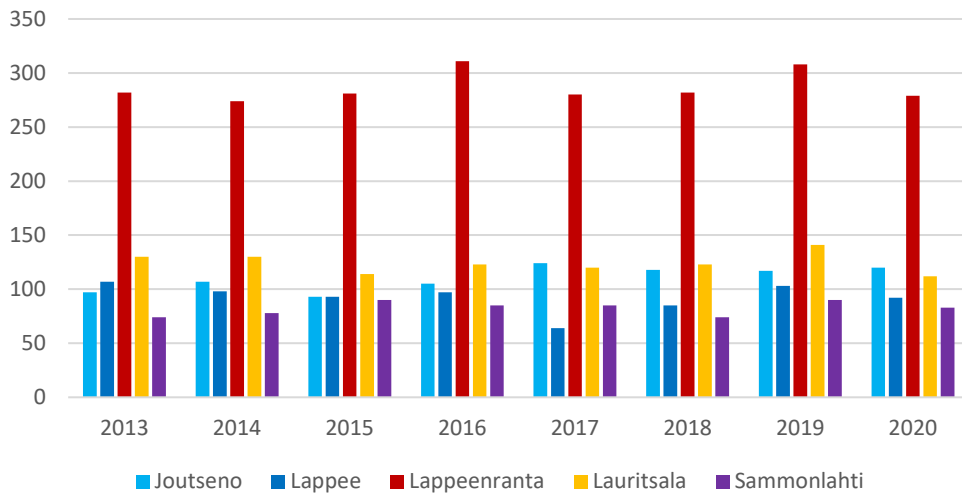
### Kasteet



### Vihkimiset



## Hautaukset





## ERITYISNUORISOTYÖN TOIMINTAKERTOMUS VUODESTA 2020

Erytisnuorisotyö toimii yhteisen palvelun johtokunnan alaisuudessa. Työntekijät: erityisnuorisotyönohjaajat Juho Karjalainen ja Paula Seppänen, erityisnuorisotyön painotuksella työskentelevä pappi Ulla Junell. Esimies: Juha Eklund, kirkkoherra.

### 1. Toiminta-ajatus:

Erytisnuorisotyö tähtää yksinäisyyden ja ulkopuolisuuden torjumiseen, lapsen ja nuoren voimistumiseen ja hyvinvointinsa vahvistamiseen. Työn tavoitteena on, että jokainen nuori kokee olevansa hyväksytty ja löytää elämälleen mielekkyyden Jumalan luomana ja lunastamana.

### 2. Painopisteet vuosille 2020-2022

Lappeenrannan seurakuntayhtymän strategian painopisteenä vuonna 2020 oli diakoniatyö yhteisenä haasteena. Kirkon erityisnuorisotyö on kasvatuksen ja diakonian rajapinnassa tapahtuvaa diakonista nuorisotyötä ja vastasi strategian painopisteeseen perustyössään. Erytisnuorisotyön tavoitteena on kohdata nuoria yksilöllisemmin ja tarjota heille pitkäjänteistä ja yksilökohtaista tukea.

### 3. Tavoitteet 2020

#### Ryhmämuotoinen erityisnuorisotyö

**Tavoite:** Tavoitteena on kohdata ryhmämuotoisesti nuoria jokaisen Lappeenrannan seurakunnan alueella käsitellen erilaisia teemoja, sekä retkeillen ja leireillen. Ryhmiä järjestetään nuorille kunkin alueen ja koulun tarpeiden mukaan. Määrällisenä tavoitteena on kohdata 15 pienryhmää kuukausittain kouluvuoden ajan.

**Toteutuma:** Tavoitteet eivät toteutuneet täysin koronan rajoittaessa ryhmätapaamisia. Koulutyön ja pienryhmätoiminnan kautta toteutui yht. 18 ryhmää. Nämä tavoittivat noin 160 nuorta tapaamiskuukausina. Vuonna 2020 retki- ja leiripainotteisuus toteutuivat työssämme 26 retken ja 5 leiripäivän muodossa. Lisäksi olemme kohdanneet nuoria myös muussa ryhmätoiminnassa, kuten koulujen ryhmätyöpäivissä, yhteensä 233 nuorta.

Korona rajoitti ryhmätoimintaa maaliskokuussa ja joulukuussa. Osa peruuntuneista ryhmätapaamisista toteutettiin verkossa (8 tapaamista), osa (32 tapaamista) peruuntui kokonaan, joista olisi ollut retkiä yhteensä 25 ja lisäksi 7 leiripäivää. Sen sijaan korona-aikana on tehty yhteistyötä seurakuntien ja kunnan nuorisotoimen kanssa etätoiminnassa, järjestäen toimintaa nuorille Instagram-livessä ja Discordissa. Näissä kävijöitä on ollut yhteensä 570 nuorta.

#### Diakoninen yksilötyö

**Tavoite:** Tavoitteena on tukea tukinuorta/perhettä kunkin tarpeiden mukaisesti. Vaikuttavuutta voidaan arvioida yksilöllisten tavoitteiden toteutumisen ja tukinuoren/perheen palautteen kautta. Diakoninen yksilötyö jakautuu tukiaikuisena toimimiseen nuorelle ja tukikummiavustusten hakemiseen ja työskentelyyn perheiden kanssa tarpeen mukaan. Tukinuoria voi olla samanaikaisesti 1-3/työntekijä.

**Toteutuma:** Tavoite toteutunut. Yksilötyössä kohtaamisia ollut 185. Tukinuoria oli yhteensä 6 nuorta. Tukikummit-avustuksia kauttamme on myönnetty diakoniarahastosta 2 perheelle yhteensä 2000 €. Tukikummiasioissa työskentely jatkuu monen vuoden ajan.

#### Etsivä nuorisotyö

**Tavoite:** Tavoitteena tehdä katupäivystystä nuorten kohtaamispaikoilla ja School's Out -päivystyksen organisoiminen 22. kerran.

**Toteutuma:** Tavoite toteutunut. Vuoden aikana jalkauduttu keväällä ja syksyllä yhteistyössä kaupungin

nuorisotyön kanssa ja organisoitu School's Out -päivystys. Yhteensä jalkautuessa kohdattu n. 640 nuorta.

### **Pienryhmärippikoulun järjestäminen**

**Tavoite:** Tavoitteena järjestää pienryhmärippikoulu ja huolehtia siitä, että myös niille nuorille, joille isossa ryhmässä oleminen on vaikeaa, mahdollistuu rippikoulun käyminen vertaisryhmässä.

**Toteuma:** Tavoite toteutunut. Pienryhmärippikoulusta konfirmoitu 9 nuorta.

### **Verkostoyhteistyö seurakuntayhtymässä ja muiden Lappeenrannan alueen toimijoiden kanssa.**

**Tavoite:** Jatkaa toimivaa yhteistyötä eri tahojen kanssa, jakaen tietoa ilmiöistä, yhdistäen resursseja ja auttaa kohderyhmää paremmin. Muita yhteistyön muotoja on Nuorten kymppin toimintaan osallistuminen, HEHU (henkisen huollon) päivystys / johtaminen, nuorten aikuisten toiminta ja yhteistyö Oronmylly-säätiön nuorisotyön kanssa.

**Toteuma:** Tavoite toteutunut muiden, paitsi nuorten aikuisten toiminnan osalta, joka siirretty yhtymän yhteisestä työstä seurakuntakohtaiseksi. Sen sijaan yhteistyötä tehty lisäksi etäkohtaamisten osalta ja hävikkiruokaringissä.

### **Tavoitteet 2021-2022:**

Säilytetään erityisnuorisotyö edelleen kohderyhmänsä tiedostavana toimintana, jossa on toimivat verkostot, työtavat sekä jatkuvasti valmius tarttua uusiin haasteisiin.

**Määrärahat:** Budjetti alittunut 2668,49 €.

## **VARHAISKASVATUKSEN TOIMINTAKERTOMUS VUODESTA 2020**

Hallinto

Varhaiskasvatuksen johtokunnan jäseninä toimivat vuonna 2020 Pentti Berg (työalan esimieskirkkoherra) Ulla Heimonen (jäsen/puheenjohtaja), Eino Heinola (jäsen), Marja Hovi (YKN:n edustaja), Reijo Mustonen (jäsen), Sirpa Nurkkala-Kilpiäinen (jäsen), Jaana Pussinen (varhaiskasvatuksen vs. johtaja / sihteeri), Marja-Riitta Turunen (jäsen). Johtokunta kokoontui vuoden 2020 aikana 20.1., 17.2., 13.3., 24.8. ja 13.10.2020.

### **1. Toiminta-ajatus**

*Varhaiskasvatuksen perustehtävänä* on antaa kasteopetusta vahvistamalla lapsiperheiden seurakuntayhteyttä ja luottamusta Jumalan huolenpitoon. Varhaiskasvatus tukee lapsen kehitystä, jossa hengellisyys on osa lapsen kokonaisvaltaista hyvinvointia.

*Varhaisiän musiikkikasvatuksen tehtävä* on ylläpitää ja kehittää 0–8-v. lasten ja perheitten musiikkikasvatusta ja kasteopetusta osana seurakunnan toimintaa. Kirkkomuskariryhmien lisäksi toimintaan kuuluu aktiivinen jumalanpalveluskasvatus ja -toiminta kohteena lapset ja perheet. Varhaiskasvatuksessa työskentelevien hengellisen musiikin syventäminen eri toimintatavoin. Seurakuntien kanttorien työnjako viikoittaisen toimintakauden ulkopuolisina aikoina. Välineistön ja materiaalin uudistaminen ja hankkiminen sekä ylläpito ja opetus muulle henkilöstölle

### **2. Painopisteet vuosille 2020-2022**

*Varhaiskasvatuksen painopisteet:* 2020 Seurakuntajäsenyyden vahvistaminen; kaste- ja kummiushanke, Vasu 2017, Lapsen turvataitojen vahvistaminen, Vanhemmuuden tukeminen liittyen yv-keräyksen teemaan, Työelämätaitojen vahvistaminen, Tila- ja henkilöstöresurssien tarkoituksenmukainen kohdentaminen ja aktiivinen yhteistyön edistäminen seurakuntayhtymän sisällä. 2021 kotien hengellisen elämän vahvistaminen kasteopetuksen hengessä, lasten ja lapsiperheiden kohtaaminen, matalan kynnyksen lapsi- ja perhetyö, aktiivinen palveluntarjoaja alakouluille harrastetoiminnassa, lapsiystävällinen kirkko ja yhteiskunta; LAVA-asiantuntijuus. 2022 kirkkovoositradition esillä pitäminen, kohtaamisen kirkko; vieraanvaraisuus ja ylisukupolvisuus, diakoninen perhetyö.

*Varhaisiän musiikkikasvatuksen painopisteet 2020-2022:* Ryhmien rakenne, paikat ja ajankohdat vastaavat perheitten tarpeita, Muskarimessujen ym. lasten arkipäiväkirkkojen luontevuus kirkkomuskarin ja -kerhoryhmille, Uuden Kirkkomuskarin 3 -materiaalin työstäminen lastenohjaajien ja seurakuntien varhaiskasvatuksen

yhteistyötahojen kanssa, Yhteistyö seurakuntien musiikkitoiminnan kanssa, kanttoritarpeitten huomiointi erityisesti vanhustyön osalta.

### **3. Tavoitteet vuodelle 2020**

#### *Varhaiskasvatus*

Lapsiperheitä kutsutaan kirkkohetkiin, toimintaryhmiin ja muihin tapahtumiin hyödyntäen eri viestintäkanavat. Järjestetään Kummipäivä, Kummin kaa -leiri ja kummiottelu. Tavoitteet toteutuivat.

Pedagogista osaamista kehitetään lapsihavainnoinnin ja dokumentoinnin näkökulmasta. Toteutui työyhteisö kouluttamalla.

Vahvistetaan lapsen turvan ja rauhan tunnetta: iltarukous, kasvurauha, fyysinen turva. Toteutui mm. pitämällä ne kerhohetket, mitä saimme, koronatilanteista riippuen.

Kokeillaan matalan kynnyksen Apua arkeen -toimintaa lapsiperheille. Toteutui PikkuHelppi-toiminta käynnistämällä.

Työelämätaidot kehittyvät niin, että jokainen työntekijä asioi sujuvasti sähköisesti. Tavoitteet toteutuivat suurilta osin. Varhaiskasvatuksen työyhteisöä koulutettiin koko alkuvuosi sähköisten järjestelmien hallinnassa, korona lisäsi osaamisen opettelua ja työvälaineiden hallintaa. Osalla henkilöstöä kuitenkin vielä puutteita, esim. pitkät poissaolot.

#### *Varhaisiän musiikkikasvatus*

Seurakuntien lasten jumalanpalveluksien tukeminen ja elävöittäminen vuosisuunnitelmassa.

Kirkkovuoden ja jumalanpalvelusten osallistaminen perheille ja ryhmille.

Toteutui tammi-maaliskuussa ja syys-marraskuussa suunnitellusti, muut ajat toteutettiin videoituina.

### **4. Tavoitteet vuosille 2021-2022**

*Varhaiskasvatuksen tavoitteet:* Tiivis yhteistyö yli työalarajojen osaamisessa, toiminnan suunnittelussa ja toteuttamisessa sekä hankinnoissa. Olemme aktiivisia palveluntuottajina valtakunnallisessa harrastetakuu-hankkeessa. Diakoninen perhetyö.

*Mahdolliset muutokset:* Harrastetakuu-hankkeeseen paneutuminen kysymysmerkki. Diakonisen perhetyön laajeneminen voi aiheuttaa muutoksia lastenohjaajien työnkuvissa.

*Varhaisiän musiikkikasvatuksen tavoitteet:* Hyväksytyin toimintasuunnitelman mukaisesti, ei muutoksia.

*Talousarviossa* pysyttiin, mutta Peltolan iltapäivätoiminnan pisteestä luopuminen syksyksi 2020 sekä samanaikaiset koronatilanteen aiheuttamat muutokset koulujen iltapäivätoiminnassa aiheuttivat merkittäviä tuloalennuksia varhaiskasvatuksen budjettiin. Kaupunki ei kompensoinut rahallisesti iltapäivätoiminnan ryhmien koon ja siten kaupungin avustusrahan pienentymistä. Perheiden etätyöt ja lomautukset vähensivät lasten läsnäoloapäiviä ja sitten toiminnasta saatavia maksutuottoja. Päivä- ja perhekerhotyöhön varattua rahaa kohdennettiin toisella tavalla mm. etätyövälaineiden hankintaan ja kerhoperheiden pääsiäis- ja kevätmuistamisiin.

## **Perheasiain neuvottelukeskus**

### **1. Toiminta-ajatus**

Perheasiain neuvottelukeskuksen tehtävänä on tarjota ammatillista keskusteluapua parisuhteen ja perheen kysymyksissä sekä elämän kriisitilanteissa.

### **2. Painopisteet ja tavoitteet vuodelle 2020**

#### **1. Tarjota perustehtävän mukaisesti ammatillista keskusteluapua, perheasiain sovittelua ja ryhmätoimintaa pareille, yksilöille ja perheille elämän kriisitilanteissa**

Koronaepidemia muutti työn tekemisen tapaa lähikontakteista välineellisiin tapaamisiin (Teams- ja puhelinneuvottelut), jotka tulivat jäädäkseen. Muutos ei vaikuttanut asiakasmäärään, vaikka kaikki eivät kokeneet etäneuvotteluja omikseen ja varsinkin keväällä osa jäi odottamaan tapaamisia kasvokkain. Kaiken kaikkiaan pandemia on lisännyt jonkin verran perheneuvonnan palvelujen kysyntää, ja etätapaamiset ovat tulleet

vaihtoehdoksi kasvokkain kohtaamisille.

Perheneuvonnan asiakkaita oli yhteensä 592, joista 237 miehiä ja 355 naisia. Neuvontatyön moduulimäärä on vähentynyt edellisvuodesta noin 140:lla, siihen ovat vaikuttaneet joidenkin neuvottelujen siirtyminen koronan myötä sekä työntekijävaihdokset. Asiakkaista suurin osa oli edelleen 30–49-vuotiaita (393), eli toiminta tavoittaa enimmäkseen lapsiperheitä.

**Taulukko 1** Hoidollinen työ moduuleina (1 moduuli = 45 min.)

| <b>Muoto</b>                                      | <b>2020</b> |
|---|-------------|
| yksilöneuvottelut                                 | 926         |
| pari- ja perheneuvottelut sekä erillisneuvottelut | 1611        |
| eroryhmä  | 17          |
| hoidollinen ryhmä                                 | 20          |
| <b>Hoidollinen työ yhteensä</b>                   | <b>2574</b> |

## **2. Kehittää ja ylläpitää ennaltaehkäisevää toimintaa eri elämänvaiheissa oleville pareille**

Ennaltaehkäisevää työtä toteutettiin perustehtävän mukaisessa toiminnassa. Sekä yksilöiden että parien ilmoittamat yleisimmät tulon syyt olivat vuorovaikutusongelmat ja elämänvaihekriisit. Suunniteltu ryhmätoiminta (ero- ja kasvuryhmät) toteutui vain alkuvuodesta.

## **3. Ylläpitää ja syventää sekä seurakunnallisia että maakunnallisia pari- ja perhetyön verkostoja koko maakunnan alueella**

Perheneuvojat ovat osallistuneet yhteistyöneuvotteluihin ja erilaisiin verkostoyhteistyöhankkeisiin Eksoten, kaupungin ja perhetyötä tekevien järjestöjen kanssa. Perheneuvonta oli suunnittelemassa yhtymän strategian mukaisesti diakonisen perhetyön verkostoa yhdessä muiden yhtymän työmuotojen kanssa. Maaliskuusta alkaen neuvottelut toteutuivat verkossa.

Perustyön lisäksi perheneuvojat ovat toimineet työnohjaajina. Pandemian myötä työnohjauksen kysyntä kasvoi ja siihen vastattiin mahdollisuuksien mukaan.

**Taulukko 2** Työnohjaus moduuleina (1 moduuli = 45 min.)

| <b>Muoto</b>                       | <b>Moduulit</b> | <b>Osallistuneet</b> |
|------------------------------------|-----------------|----------------------|
| annettu yksilötyönohjaus           | 281             | 25                   |
| annettu työnohjaus ryhmässä        | 30              | 22                   |
| <b>Annettu työnohjaus yhteensä</b> | <b>311</b>      | <b>47</b>            |

## **3. Talouskatsaus vuodesta 2020**

Toimintaan käytetyt varat tulevat jäämään jonkin verran alle budjetoidun rahamäärän. Oleellisia vaikuttavia tekijöitä ovat kokousten, työnohjausten ja koulutusten peruuntuminen tai muuttuminen Teams-kokouksiksi tai webinaareiksi. Syksyn virkajärjestelyt vaikuttivat niin ikään osaltaan budjettiin. Myös ryhmät sekä mahdolliset muut tapahtumat tarjoilukuluineen jäivät toteutumatta.

## **4. Tavoitteet vuosille 2021–2022**

**Vuonna 2021** Perustehtävän mukainen ammatillinen keskusteluapu ja perheasiain sovittelu parisuhde- ja perhekriiseissä. Parisuhteen ammatillisen hoidon kehittäminen. Ennaltaehkäisevän otteen ja yhteistyöverkostojen ylläpitäminen.

**Vuonna 2022** Perustehtävän mukainen ammatillinen keskusteluapu ja perheasiain sovittelu parisuhde- ja perhekriiseissä. Parisuhteen ammatillisen hoidon kehittäminen.

Edetään asetettujen tavoitteiden suuntaisesti digitalisaation tuomat haasteet huomioiden. Tämä edellyttää sopivaa koulutusta, konsultointia sekä toimivien välineiden hankintaa ja ylläpitämistä.

## SAIRAALASIELUNHOIDON TOIMINTAKERTOMUS VUODESTA 2020

### 1. Toiminta-ajatus

Sairaalasielunhoito tukee potilasta ja hänen läheisiään sairauden ja luopumisen kriiseissä, sekä terveydenhuollon henkilökuntaa hoitotyön arjessa ja vaativissa hoitotilanteissa.

### 2. Painopisteet vuosille 2020–2022

Seurakuntayhtymän strategia korostaa vuonna 2020 diakonista vastuuta yhteisenä haasteena: vastuu heikoimmista ja erityistä apua tarvitsevista on koko seurakunnan, mutta myös koko yhteiskunnan asia. Sairaalasielunhoito toimii juuri siellä, missä ollaan heikoilla ja tarvitaan erityistä apua ja tukea.

Vuosina 2021 ja 2022 sairaalasielunhoito jatkaa tekemällä laadukasta perustyötä, johon oleellisesti kuuluu myös kyky ja valmius reagoida sekä hetkessä nouseviin haasteisiin ja tehtäviin, mutta myös pitemmällä aikavälillä syntyviin uusiin tehtäviin ja tarpeisiin sairaanhoidon kentässä.

### 3. Tavoitteet vuodelle 2020

Tavoite, kohtaamme potilaan/asukkaan, hänen läheisensä ja henkilökunnan ammattitaitoisesti heidän tarpeitaan kuunnellen ja kunnioittaen sekä tavoite, että huolehdimme siitä, että potilailla/asukkailla, heidän läheisillään ja henkilökunnalla on mahdollisuus käsitellä hengellisiä kysymyksiä ja saada hengellistä apua ja tukea, ovat toteutuneet määrällisesti edellisvuosia vähäisempinä johtuen sosiaali- ja terveydenhuollon kentälle jo keväällä asetetuista koronarajoituksista, mutta ajallisesti ja sisällöllisesti kohtaamisiin on voitu paneutua syvällisemmin.

Tavoite, käytämme sielunhoidon työskentelytapoja, kuten sielunhoidollinen keskustelu, ehtoollisen tai rukoushetken toimittaminen, öljyllä voitelu sekä hartaustilaisuuksien ja erilaisten ryhmien toteuttaminen laaja-alaisesti, on toteutunut: toimintatilaston mukaan toiminta on ollut monipuolista, joskin määrällisesti edellisvuosia vähäisempää johtuen koronarajoituksista.

Tavoite, pyrimme löytämään sairaiden ja vanhusten kohtaamistilanteissa toimintatapoja sekä mahdollisia yhteistyötahoja, joiden kautta heitä voidaan tukea ja auttaa kokonaisvaltaisesti, on toteutunut muun muassa seurakuntayhtymässä yhteistyössä aktiivisesti toimineen vanhustyön työryhmän kautta.

### 4. Tavoitteet vuosille 2021–2022

Tavoitteeksi on asetettu laadukkaan perustyön hoitamisen ohella sosiaali- ja terveydenhuollon kentällä tapahtuvien muutosten huomioon ottaminen ja niihin reagointi. Näitä tavoitteita ei ole tarpeen muuttaa – muutoksia ja haasteita varmasti riittää, ja laadukkaalle perustyölle on tarvetta sekä nykykriisin että sen jälkeisessä ajassa.

### Talousarviomäärärahojen toteutuminen

Vuodelle 2020 budjetoitu määräraha alittui 13.905,38 euroa. Korvaukset muilta seurakunnilta olivat 5.262,04 euroa budjetoitua enemmän. Tilikauden ylijäämä on 19.167,42 euroa.

## VIESTINNÄN TOIMINTAKERTOMUS VUODESTA 2020

### 1. Toiminta-ajatus

Lappeenrannan seurakuntayhtymän viestintä pohjautuu yhtymän strategiaan sekä viestintäohjelmaan.

Viestinnän rooli yhtymässä tukea seurakuntia ja henkilöstöä heidän viestinnässään sekä edesauttaa seurakuntien näkymistä ja palvelujen saatavuutta viestinnällisin keinoin.

### 2. Painopisteet vuodelle 2020

Yhtymän strategian painopiste vuodelle 2020 oli diakoninen työ.

### 3. Tavoitteet vuodelle 2020

Viestinnän jatkuvana tavoitteena on noudattaa viestinnän toiminta-ajatusta tukipalveluna.

Lisäksi painopisteinä vuodelle 2020 olivat:

1. Sisäisen viestintäverkoston luominen henkilöstön keskuudesta tehostamaan viestintää.  
Sisäisestä viestintäverkostosta on vp:n aloitteesta keskusteltu vuoden aikana johtoryhmässä useaan otteeseen. Aloite viestintävastuuhenkilöistä ja henkilöstön työpanoksen jyvittämisestä viestintätehtäviin ei vuoden aikana johtanut konkreettisiin toimiin. Kevään poikkeustilan aikana viestintään saatiin muista työmuodoista apuvoimia tukemaan striimauksia, verkkoviestintään ja someviestintään. Poikkeustilan päätyttyä tämä tuki poistui.
2. Sähköisten viestintäkanavien kehittäminen ja käyttöönoton tukeminen.  
Koronan vuoksi toimintaan tulleet muutokset aiheuttivat sen, että nopealla aikataululla toimintaa piti siirtää verkkoon. Viestintä oli tukemassa henkilöstöä O365-alustan ja Teamsin käytössä. Suunniteltu intran kehittäminen jäi korona- ja kriisiviestinnän sekä uusien avausten vuoksi myöhempään ajankohtaan.  
Toimintaa siirrettiin paljon verkkoon, ja työntekijät ottivat vauhdilla käyttöön mm. videoiden teon ja jakamisen sosiaalisessa mediassa ja verkossa. Viestintä tuki henkilöstöä mm. tekemällä videoeditointiohjeistusta, editointi- ja jakelutuella ja selvittämällä lainsäädännöllisiä ehtoja (tekijänoikeudet). Verkkoviestintä kasvoi vuonna 2020 moninkertaiseksi kävijä- ja katsojalukujen perusteella.  
Uusi chat-palvelu otettiin vp:n johdolla (hallinnollinen koordinaatio) käyttöön. Päivystäjien vähyyden vuoksi chat oli vuonna 2020 valitettavan vähän avoinna, mikä on vaikuttanut keskustelujen määrään. Keskusteluja on kuitenkin reilun puolen vuoden aikana käyty noin 350. Päivystäjät kuvaavat keskusteluja merkityksellisiksi ja chatin kautta tavoitetut henkilöt ovat hyvin heterogeeninen ryhmä. Kontaktit ovat johtaneet jatkoyhteyksiin kuten toimitusvarauksiin, lahjoituksiin ym. Tämän toiminnan kehittäminen jatkuu vuonna 2021.  
Nettikirkot Järviradion kautta oli otettu käyttöön jo aiemmin ja tulivat vuonna 2020 käyttöön isommassa mittakaavassa. Kävijöitä nettikirkossa oli keväällä/kirkko keskimäärin 90-170, syksyllä määrä vakiintui noin 50-80 kuulijaan/kirkko. Suosituimpia ajankohtia olivat juhlapyhät.
3. Henkilöstön tukeminen viestinnässä mm. koulutuksen avulla.  
Viestintä järjesti henkilöstölle keväällä 2020 somevideoiden tekoon ja editointiin koulutusta, johon osallistui noin 20 henkilöä. Kutsu oli lähetetty kaikille 180 työntekijälle. Lisäksi annettiin resurssien puitteissa tukea tarvittaessa sekä tehtiin ohjeistusta intranettiin.
4. Seurakuntatervehdys-lehden toimittaminen.  
Poikkeustilanteen vuoksi julkaistiin keväällä 2020 ylimääräinen seurakuntatervehdys pikaisella aikataululla. Kaikkiaan lehtiä tehtiin ja julkaistiin kuusi numeroa. Viestinnän rooli lehden julkaisemisessa ja sisällöntuotannossa on merkittävä.
5. Tilojen käyttöasteen nostamisen kehittämisprojekti  
Kehittämishanke pysähtyi tilojen ja toiminnan jäätyä tauolle. Hankkeeseen tehtiin kuitenkin suunnitelmat ja viestintäpäällikön vuosille 2019-2020 koulutussuunnitelmaan merkitty oppisopimusopiskelu on saatettu päätökseen 2.2.2021. Hanke tuotti tuotekehitystyön erityisammattitutkinnon viestintäpäällikölle ja suunnitelman yhtymälle. Toteuttaminen on vuorossa 2021 aikana.

Erityispiirteenä kuluneelle vuodelle pitää viestinnällisesti mainita koronaepidemian vaikutukset. Varsinkin keväällä, mutta myös koko vuoden osalta kyse oli pitkälti kriisiviestinnästä. Viestinnän rooli korostui vuoden aikana niin hallinnollisessa viestinnässä (vp varautumisryhmän jäsen), markkinoinnissa, uusien kanavien luomisessa ja kehittämisessä, kuin henkilöstön tukemisessa ja kouluttamisessa viestintävälineiden käyttöön sekä viestinnässä. Lisäksi viestintä oli merkittävässä roolissa verkkopalvelujen saavutettavuuden kartoittamisessa ja parantamisessa, missä järjestettiin kolme työpajaa henkilöstölle syksyllä 2020 (osallistujia yhteensä alle 10/180) sekä laadittiin saavutettavuusseloste lain vaatimalla tavalla. Lisäksi verkkosivuja käytiin saavutettavuuden kannalta läpi.

Diakonista tukea markkinoitiin vahvasti, mikä on myös strategian mukaista toimintaa.

### **Talousarvion toteutuminen**

Viestintä ei koronavuoden erityispiirteistä johtuen pysynyt talousarvioraamissaan. Viestinnän budjetti ylittyi kaikkiaan 29.410 euroa. Tähän saatiin vuoden lopussa lisämäärärahaa 25 000 euroa, jonka lisäksi ylitystä tuli 4410 €.

Talousarvion ylitykset johtuvat mm. ylimääräisestä Seurakuntatervehdyksestä (n. 10.000 €) sekä markkinointikuluista, kuten somekanavien, verkkokirkkojen, toiminnan peruutusten, palvelupuhelimen, diakonisten avustusten markkinoinnista. Markkinointi sisälsi digimainontaa, lehtimainontaa, kaksi radiokampanjaa (kaikkiaan n. 10.000 €). Normaalioloissa mm. markkinointikulut on jaettu seurakunnittain/työmuodoittain (hajautettu budjetointi). Vuoden 2020 aikana markkinointia keskitettiin sen nopeuttamiseksi. Viestinnän normaalibudjettiin on sisällytetty markkinointirahaa hyvin vähän, eikä sillä pystytty kattamaan tarvetta. Lisäksi käyttöön otettu chat-palvelu aiheutti kustannuksia reilulla 4000 eurolla. Henkilökunnalle ostettiin viestintäkoulutusta somevideointiin n. 2600 eurolla. Lisäksi budjetti on ylittynyt yhdellä vuodelle 2021 tarkoitetulla laskulla (2108 €). Vuoden aikana tehdyt palkantarkistukset vaikuttivat pieneltä osalta budjetin ylittymiseen.

### **4. Tavoitteet vuosille 2021-2022**

Vuoden 2021 painopiste on seurakunnan tukeminen muuttuvassa toimintaympäristössä. Viestinnän tavoitteet:

- Tarjotaan seurakuntalaisille uusia viestinnällisiä keinoja tavoittaa seurakunnan työntekijät
- Kehitetään viestinnän seuranta ja vaikuttavuuden mittausta
- Tuetaan henkilöstöä uuden toimintaympäristön ja viestintävälineiden haltuunotossa koulutuksella
- Ylläpidetään seurakuntalaisille tärkeää Seurakuntatervehdys-lehteä
- Edistetään saavutettavuutta ja esteettömyyttä seurakunnassa ja sen verkkopalveluissa/viestinnässä

Vuoden 2022 painopiste on vanhustyön kehittäminen. Viestinnän tavoitteet:

- Löytää uusia viestinnällisiä keinoja tavoittaa ikääntyvät ja olla kehitystyössä mukana
- Lisätä saavutettavuutta ja esteettömyyttä ikääntyvien palveluissa
- Lisätä tietoisuutta seurakunnan tekemästä työstä vanhusten ja ikääntyvien parissa

## **Oppilaitostyö**

### **1. Toiminta-ajatus**

Oppilaitospapit toimivat oppilaitosyhteisöjen yhteisöllisyyden rakentajina sekä arvo-, perinne- ja kulttuurikasvattajina opiskelijakuntien, opettajien, koulutussuunnittelijoiden, terveydenhuoltohenkilöstön jne. kanssa välittäen samalla kristillisen kirkon sanomaa oppilaitosten arjessa.

### **2. Painopisteet vuosille 2020-2022**

2020:

- Vapaaehtoistyön kehittäminen ja laajentaminen
- Jalkautuvaan ja yhteisölähtöiseen työhön panostaminen
- Retriittitoiminnan kehittäminen

2021:

- Uusien toiminta- ja työmuotojen edelleen kehittäminen ja vakiinnuttaminen osaksi oppilaitostyötä
- Vapaaehtoistyön hyvien käytänteiden vahvistaminen
- Vuonna 2020 aloitetun retiittitoiminnan jatkaminen

2022:

- Vahvistetaan edellisvuosien hyviä käytänteitä

### 3. Tavoitteet vuodelle 2020

- Järjestetään vähintään yksi miniretriitti sekä yksi koko viikonlopun retriitti, jotka on erityisesti suunnattu opiskelijoille
  - o *Koronaviruspandemian vuoksi perinteisiä retriittejä ei voitu järjestää tavoitteiden mukaisesti, mutta oppilaitostyö toteutti Skinnarilan kampuksen hyvinvointiviikolla yhden päivän mittaisen verkkominiretriitin, johon kutsuttiin opiskelijoita ja henkilökuntaa.*
- Jatketaan vuonna 2019 aloitettua kampusrukoushetkeä Skinnarilan kampuksella
  - o *Koronaviruspandemian vuoksi oppilaitostyö ei voinut järjestää rukoushetkiä kampuksella, mutta niiden sijasta toteutettiin muutamia virtuaalisia hartaus-/rukoushetkiä Instagramissa.*
- Opiskelijailtoja kehitetään keskustelukahvilatyypiksi.
  - o *Oppilaitostyö toteutti koronapandemian tuomien rajoitusten puitteissa muutamien keskustelukahvilatyypisen opiskelijaillan, ennen kuin Etelä-Karjala siirtyi pandemian kiihtymisvaiheeseen.*
- Oppilaitostyön näkyvyyden edelleen kehittäminen sekä somessa että kampuksilla
  - o *Kampuksilla näkyvyyteen on vaikuttanut alkukeväästä alkaen koronapandemiatilanne. Alkusyksyllä oppilaitostyön näkyvyys oli hyvä Saimaan ammattiopistolla, ennen rajoitusten kiristymistä. Some-näkyvyyttä on kehitetty monin eri tavoin.*

### 4. Tavoitteet vuosille 2021–2022

Tavoitteita on tarkennettu Lappeenrannan seurakuntayhtymän päivitetyn strategian mukaisesti painopisteet huomioiden. Tavoitteiden toteutuminen riippunee paljolti siitä, miten koronapandemiatilanne kehittyy.

#### Kommentti tilinpäätöksestä

Oppilaitostyön vuoden 2020 tilinpäätös on 16 332,14 € ylijäämäinen. Ylijäämä johtuu yhtäältä virkajärjestelyistä ja toisaalta toimintamäärärahojen säästymisestä koronapandemian vuoksi.

### PÄIHDE- JA KRIMINAALITYÖN TOIMINTAKERTOMUS VUODESTA 2020

#### Toiminta-ajatus:

Lappeenrannan seurakuntayhtymän päihde- ja kriminaalityön tarkoitus on tukea ihmisen halua elää päihteettömästi ja tukea rikoksetonta elämää. Työhön kuuluu päiväkeskustyö, henkilökohtaiset tapaamiset, sielunhoito ja uskon kysymykset, tarvittaessa hoitoonohjaus, kuntoutuksen tukeminen, asiakkaan elämäntilanteeseen vaikuttaminen yhteisellä suunnittelulla ja päivittäisten toimintojen rakentamisella. Perustana diakonian omaleimaisuus kristillisen toivon ja armon välittäjänä.

#### Tavoitteiden toteutuminen

**Tavoite 1: Asiakkaiden toimintakyvyn vahvistaminen**

**Toteutuma:** Tavoite toteutunut osin. Retkille ja leireille ei ole päästy. Tikankulman Toimintatiistait toteutettiin asiakkaiden ja opiskelijoiden voimin juuri ennen koronaa. Koronan aikana ylläpidetty toimintakykyä muuttuneessa arjessa ja tuettu selviämiseen etäryhmien ja päiväkeskuksen työtoimintojen avulla.

**Tavoite 2: Retkien ja talkoiden toteuttaminen asiakkaiden aktivoimiseksi.**



**Toteutuma:** Tavoite ei ole toteutunut koronarajoitusten vuoksi ja koronan vaatimien uusien työtehtävien vuoksi.

**Tavoite 3:** Suunnitella työn painotuksia ja uudistuksia, verkostoyhteistyön lisääminen, päiväkeskuksen toiminnan kehittäminen - vähentyneiden kontaktien palauttaminen.

**Toteutuma:** Toteutunut osin. Alkuvuonna toimintoja kehitettiin asiakkaiden, opiskelijoiden ja Eksoten kanssa, myös osana työntekijän Kirjo II C/D -johtamiskoulutusta. 1.4.-20 jälkeen työn lisäksi tuli yhtymän poikkeusolojen diakonian koordinaattorin ja diakonian toiminnallisen lähiesimiehen tehtävät. Päiväkeskustyö keskittyi ruokapalvelujen turvaamiseen ja ihmisten jaksamiseen. Myös toiminnan uudelleen aloittaminen ja työtoimintojen aloittaminen tauon jälkeen vei resursseja. Verkostoissa työskentely ja viestintä korostuivat. Syksyllä aloitimme Hävikistä Hyödyksi -hankkeen kumppanina koulujen ylijäämäruoan jakelun kerran viikossa.

Päiväkeskuksessa 10999 käyntiä, 665 eri kävijää. Jaettuja hävikkikasseja, EU-kasseja ja koulujen aterioita liki 8100 kappaletta. Edellä mainituista 1975 EU-kassia, yli 8200 kiloa (2019 4881 kiloa).

Kesä-joulukuussa rajoitettuja kahvilla käyntejä 2406 kappaletta.

### **Muuta vuodesta 2020**

Oppitunteja pidettiin Sampossa ja Saimiassa etänä. Opiskelijoita oli neljä. Kaksi tekivät lopputyönsä Tikankulman yhteisöllisyydestä ja kaksi tekivät videomateriaaleja sekä etätoiminnan välineitä. Vankilassa ja Pajarilassa tehtävät vierailut ovat pääosin peruuntuneet. Ryhmät ja kauneimmat joululaulut peruttiin. Kotikäynnit vaihdettiin puhelinsoittoihin ja videoyhteyksiin. Vuosi on vaatinut kaikilta päiväkeskuksessa toimineilta erittäin paljon sopeutumista ja joustoa. Yhtymän eri työalat ovat olleet kiitettävästi mukana keväästä kesän loppuun toimineessa palvelupisteessä ja sen puhelintyössä sekä ruokajakelun toteuttamisessa. Hävikkiruokarinki ajaa edelleen kolmesti viikossa yhtymän pakettiautolla lahjoitusruokaa kauposta Tikankulmaan. Tarve ei ole vähentynyt koronaa edeltävälle tasolle. Työntekijälle uudet tehtävät aiheuttivat runsaasti ajallisia haasteita. Työstä ei vapautunut koronan myötä yhtä paljon aikaa mitä uudet tehtävät vaativat. Lisäksi yhteisten työmuotojen edustus hallinnossa kesti vuoden 2020 loppuun saakka. Kokouksia oli aiempia vuosia runsaammin. Vaikka poikkeukselliset tehtävät jatkuvat edelleen, olemme kuitenkin selvinneet yhdessä hyvin menneestä vuodesta.

Työmuoto on kestänyt sille annetussa budjetissa, koska tulot toteutuivat koronasta huolimatta hyvin ja osa toiminnoista jäi toteutumatta.

### **SOITTOKUNNAN TOIMINTAKERTOMUS VUODESTA 2020**

Toiminta-ajatus:

Soittokunnan toiminnan tarkoituksena on antaa seurakunnan hengen mukaista ja monipuolista musiikkikasvatusta nuorille, sekä tarjota musiikkiohjelmaa seurakunnan tilaisuuksiin. Tärkein tavoitteemme on olla osa seurakunnan nuorisotyötä, tarjoten nuorille turvallinen ja sisällöllisesti rikas harrastus itsensä toteuttamiseen ja ihmisenä kasvamiseen.

Tavoitteiden toteutuminen

Tavoite 1:

Opetustoiminta

Yksityisopetuksessa ei päästy toimintasuunnitelman mukaisiin tavoitteisiin. Koronarajoitteista johtuen soittokunnan toiminta lakkasi maaliskuun puolivälissä. Soittotunnit hoidettiin etäyhteyksillä mahdollisuuksien mukaan. Yhteisharjoituksia ei pidetty. Syksyllä toiminta jatkui entiseen malliin, mutta muutamia soittajia jäi pois toiminnasta ja käyrätorviopettaja Aki Tuominen irtisanoutui tehtävästään.

|   |   |           |                       |
|---|---|-----------|-----------------------|
| Soittokunta 12 soittajaa, klarinetti ja saksofoni | 6 | oppilasta | Jorma Lautanen.       |
| Oppilasorkesteri 5 soittajaa, matalat vasket      | 2 | oppilasta | Petteri Saarnia       |
| Huilu   | 3 | oppilasta | Toni Kovanen          |
| Trumpetti   | 2 | oppilasta | Riku Penttilä         |
| Käyrätorvi  | 1 | oppilasta | Aki Tuominen1.9.20200 |
| Lyömäsoittimet                                    | 2 | oppilasta | Jukka Piiparinen      |

Tavoite 2:

Esiintymistoiminta / konserttimatkat / yhteistyö

Tavoitteeseen ei päästy. Koronarajoitukset estivät yhteisharjoitukset ja esiintymiset sekä yhteistoiminnan.

Tavoite 3:

Kalustonhuolto / -hankinnat ja nuotistohankinnat

Tavoitteeseen päästiin. Kalusto ja nuotisto saatiin hankittua.

Talouskatsaus 2020

Määrärahat:

Soittokunta pysyi annetussa budjetissa

Tavoitteet vuosille 2021-2022

Toimintasuunnitelmaan ei ole tulossa muutoksia ja suunnitelmat toteutuvat odotetusti, koronarajoitusten niin salliessa.

## SEURAKUNTIEN PALVELUPISTE JA KIRKONKIRJOJEN PITO

### 1. Toiminta-ajatus

Lappeenrannan seurakuntien palvelupiste palvelee asiakkaita vastaanottaen ja välittäen erilaisia seurakuntien jäsen- ja väestökirjanpidon asiakirjoja aluekeskusrekisterille sekä arkistoi alkuperäiset asiakirjat.

Hoitaa hautauspalvelujen asiakaspalvelun, tähän liittyvät toimitustehtävät sekä laskutuksen.

Hoitaa kirkollisten toimitusten toimitusvaraukset.

Avustaa eri työaloja toimistotyössä, tuottaa Kirjuri-palvelut seurakunnille sekä yhtymän talouden ja toiminnan suunnitteluun.

### 2. Painopisteet vuosille 2020-2022

Palvelemme asiakkaita ja yhtymän toimintayksiköitä tuottamalla laadukkaita palveluita asiakkaille yhteistyössä seurakuntien ja aluekeskusrekisterin kanssa.

### 3. Tavoitteet vuodelle 2020

#### Palvelupisteiden rakenteen muotoutuminen ja tehtävien hyvä hoitaminen.

Toukokuussa palvelupisteelle siirtyi seurakuntayhtymän puhelinvaihteen hoito. Vaihdepalvelun puhelinpalvelu on kärsinyt ajoittain, koska palvelupisteessä asioivien asiakkaiden asiakaspalvelussa oleva henkilöstö ei voi olla samaan aikaan puhelinpalvelussa.

Syksyllä 2020 Lepolan hautausmaan hautojen kuulutusmenettely on lisännyt huomattavasti palvelupisteessä hautatoimelle tehtävän toimistotyön määrää. Hautojen hallinta-ajan jatkojen yhteydessä on aktiivisesti päivitetty myös muilta osin hautarekisterin puutteellisia ja vanhentuneita tietoja.

Palvelupiste on tehnyt hautaan siunaamisiin liittyviä toimitusvarauksia kirkkoihin, kappeleihin ja haudalle siunauksiin yhteensä 678 kpl ja hautausmaille toimitusvarauksia uurnan laskuun 291 kappaletta. Hautauksia on kirjattu hautakirjanpitoon yhteensä 725 kappaletta, joista arkkuhautauksia 332 kpl ja uurnan hautauksia 393 kpl.

Puhelinvaihteen, hautojen kuulutusmenettelyn myötä sekä ennakoimattomien virkavapauksien myötä työntekijäresurssit eivät ole aina riittäneet tavoitteiden mukaiseen asiakaspalveluun ja tehtävien hoitoon.

**Henkilökunnan kouluttautumismahdollisuudesta huolehditaan ammattitaidon kehittämiseksi.** Milteipä kaikki koulutukset vuodelta 2020 ovat peruuntuneet tai muuttuneet verkkokoulutuksiksi, joten henkilökunnan kouluttautumisessa ei ole päästy asetettuun tavoitteeseen.

#### Yhteistyö Kouvolan aluekeskusrekisterin kanssa.

Vuoden 2020 alusta Lappeenrannan seurakuntayhtymä on liittynyt Kouvolan aluekeskusrekisteriin, joten kirkonkirjojenpidon tehtävät ja väestökirjanpitoon liittyvät kirjaukset hoidettiin aluekeskusrekisterissä. Marraskuun alusta alkaen on Kouvolan aluekeskusrekisterissä siirrytty tekemään valtakunnallisia sukuselvityksiä, jos vainaja on kuollut Kouvolan aluekeskusrekisteriin kuuluvan seurakunnan jäsenenä tai ollut viimeksi jäsenenä ennen siirtymistä muuhun rekisteriin. Todistus kattaa vainajan kaikki evl.lut. kirjoillaoloseurakunnat 15 ikävuodesta lähtien. Toimitusaika virkatodistuksille on tästä syytä pidentynyt ja on postituksineen noin 5 viikkoa.

Kouvolan aluekeskusrekisterille on välitetty rekisteröintejä: kasteita 262 kpl, kirkkoon liittymisiä 204 kpl, avioliittoon vihkimisiä 91 kpl, avioliittoon siunauksia 5 kpl.

#### **4. Tavoitteet vuosille 2021–2022**

Palvelupisteen suunnitelmissa ei ole tällä hetkellä tiedossa olevia muutoksia, eli tavoitteemme on palvelupisteelle kuuluvien tehtävien hyvä hoitaminen ja resurssien järkevä käyttö, sekä henkilöstön työhyvinvoinnista huolehtiminen. Lisäksi tavoitteemme on taata henkilöstölle tarvittava kouluttautumismahdollisuus.

#### **Talousarvion määrärahojen toteutuminen**

Sekä palvelupiste että kirkonkirjojen pito pysyivät talousarviossa.

### **HAUTAUSTOIMI**

#### **1. Toiminta-ajatus**

Hautauspalveluiden tuottaminen lakisääteisesti ja omaisten toiveet huomioiden. Hautausmaiden ympärivuotinen ylläpito ja seurakuntayhtymän kiinteistöjen piha-alueiden ylläpitotöihin osallistuminen.

#### **2. Painopisteet vuosille 2020–2022**

Painopisteinä vuodelle 2020 olivat hautausmaa-alueiden ylläpitäminen ja saneeraaminen viihtyisämmiksi ja turvallisemmiksi.

Vuonna 2021 toiminnan painopisteinä ovat ergonomisempien ja ympäristöystävällisempien koneiden ja työvälineiden käyttäminen hautauspalvelutehtävissä sekä hautausmaa-alueiden hoidossa. Laajenevia hautausmaita pyritään opastamaan paremmin ja näin palvelemaan omaisia ja hautausmaakävijöitä paremmin. Hautausmaa-alueita ja seurakuntayhtymän viheralueita ylläpidetään ja saneerataan viihtyisämmiksi ja turvallisemmiksi. Henkilöstöä koulutetaan ja etenkin kausityöläisten ergonomisia työtapoja edistetään.

Vuonna 2022 painotetaan hautausmaaympäristön kulttuuriperimän säilyttämistä ja saneeraamista sekä laajenevien hautausmaiden opastamista ja parannetaan asiakaspalvelua.

#### **3. Tavoitteet vuodelle 2020**

Kaikilla hautausmailla poistettiin huonokuntoisia ja kaatumavaarassa olevia puita.

Joutsenon huoltorakennuksen piha-alueen rakentaminen sekä Ristikankaan hautausmaan muistelupaikan rakentaminen saatiin hyvälle alulle ja nämä työt jatkuvat vielä tulevana vuonna. Niiden materiaalikustannukset kohdistuivat suunnitellusti vuodelle 2020. Työt jatkuvat hautausmaiden oman henkilöstön toteuttamana vuonna 2021. Lepolan kappelipihalla pihtakujanteen puut kaadettiin ja tilalle toteutettiin uusi entisenlainen istutus. Alue saatiin viimeistelytyöineen valmiiksi syksyllä.

#### **4. Tavoitteet vuosille 2021–2022**

Joutsenon huoltorakennuksen piha-alueen rakentaminen ja Ristikankaan muistelupaikan saneeraaminen saatetaan loppuun.

Hautapaikkojen hallinta-aikojen kuulutusmenettelyä jatketaan.

Opastaulut ja korttelikohtaiset opasteet hankitaan ja asennetaan Lepolan hautausmaalle.

Kaikkien hautausmaiden yleisilmettä ja turvallisuutta parannetaan. Puustoa uusitaan suunnitelmien mukaisesti.

Joutsenon hautausmaan huonokuntoinen kuusiaita poistetaan ja Rauhan hautausmaa-aita uusitaan osittain.

Hautausmaiden koneita ja työvälineitä vaihdetaan ja uusitaan tarpeen mukaan suunnitellusti.

Vuoden 2022 tavoitteena hautapaikkojen hallinta-aikojen kuulutusmenettelyä jatketaan. Hautausmaiden koneita ja työvälineitä vaihdetaan ja uusitaan tarpeen mukaan ja suunnitellusti. Kaikkien hautausmaiden yleisilmettä ja turvallisuutta parannetaan. Kulttuurihistoriallisesti arvokkaan Ristikankaan hautausmaan kiviaitaa inventoidaan ja korjataan. Vanhalle hautausmaalle hankitaan ja asennetaan opasteet.

#### **Talousarvion määrärahojen toteutuminen**

Vuonna 2020 aikana hautausmailla oli yhteensä 725 hautausta. Tuhkausten osuus hautauksista oli 54 %.

Maksutuotot olivat arvioitua suuremmat. Koronapandemian takia tuntipalkkaisten työntekijöiden palkkakulut,

suojavaate- ym. yksittäiset kulut kohosivat poikkeuksellisen suuriksi. Kokonaisuutena hautaus-toimen määräraha toteutui 98-prosenttisesti, ylijäämän ollessa 14 535,92 €.

## **KIINTEISTÖTOIMI**

### **Toiminta-ajatus**

Toimintasuunnitelman mukaisesti kiinteistötoimen tehtävänä on huolehtia Lappeenrannan seurakuntayhtymän kiinteään ja irtaimen omaisuuden hoidosta tehokkaasti ja taloudellisesti apunaan kiinteistöasiainjohtokunta.

### **Painopisteet vuosille 2020–2022**

Ristikankaan kappelin peruskorjauksen valmistuminen  
Leirikeskusten korjauksia  
Koulukatu 10 hankesuunnittelun aloittaminen ja rakentaminen  
Koulukatu 10 purku  
Sammonlahden seurakuntakeskuksen vesikatteen uusiminen  
Saarenkadun huoneistojen ja muiden tilojen remontit sekä ylläpito- ja huoltohuollot  
Kiinteistötoimen korjaus- ja huoltotoimien uudelleenjärjestely, ulkoistaminen

### **Tavoitteet vuodelle 2020**

Kiinteistötoimi teki/teetti mm. seuraavia töitä vuonna 2020:  
Ristikankaan kappelin peruskorjaus valmistui  
Piiluvan, Tuosan ja Kesärannan leirikeskuksissa tehtiin sisämaalauksia  
Koulukatu 10 suunnittelu aloitettiin  
Sammonlahden seurakuntakeskuksen vesikate uusittiin  
Tehtiin puitesopimukset korjaus- ja huoltotöistä, rakennus- luv- ja sähkötyöt  
Korvenkylän seurakuntakodin korjaus koulun väistötiloiksi  
Muita lukuisia pienempiä korjaustöitä

Toimintavuoden tavoitteet saavutettiin.

Koulukatu 10 purkutöitä ei voitu aloittaa, koska purkulupaa ei saada ennen uudisrakennuksen lupahakemusta. Lisäksi tehtiin edellisiin töihin liittyvät viranomaisten vaatimat asiakirjat. Kiinteistöhuoltotöiden ulkoistamiseen asetetut tavoitteet toteutuivat, oman henkilökunnan keskittyessä tekniseen huoltoon ja kunnossapitoon. Toimintavuoden aikana tehtiin runsaasti ylläpidon vaatimia huolto- ja korjaustöitä. Kiinteistötoimen erityisammattimiesten määrä väheni yhteen.

### **Tavoitteet vuosille 2021–2022**

Vuosille 2021–2022 asetetuista tavoitteista osa on jo saavutettu. esim. jätehuollon kilpailutus ja leirikeskusten maalaukset.  
Tuosan kaavamuutos ei todennäköisesti toteudu vielä vuonna 2021

Kiinteistötoimen budjetti tilikaudella 2020 pysyi raameissaan.

## 1.6.2 Käyttötalouden toteutuminen

KÄYTTÖTALOUS ON ESITETTY ILMAN SISÄISIÄ ERIÄ. TALOUSARVIOSSA OSA SISÄISISTÄ ERISTÄ OLI MUKANA, MUTTA NÄITÄ ERIÄ EI SAADA ERITELTYÄ TILINPÄÄTÖKSEEN

| HALLINTO                  | TA kuluva<br>2020 | Toteuma<br>2020 | Yli-ali    | T-%  |
|---------------------------|-------------------|-----------------|------------|------|
| Toimintatuotot (ulkoiset) | -74 000           | -58 238,56      | -15 761,44 | 78,7 |
| Toimintakulut (ulkoiset)  | 1 452 800         | 1 293 272,57    | 159 527,43 | 89,0 |
| Toimintakate 1 (ulkoinen) | 1 378 8 00        | 1 235 034,01    | 143 765,99 | 89,6 |

| JOUTSENON SRK             | TA kuluva<br>2020 | Toteuma<br>2020 | Yli-ali    | T-%  |
|---------------------------|-------------------|-----------------|------------|------|
| Toimintatuotot (ulkoiset) | -55 030           | -44 483,04      | -10 546,96 | 80,8 |
| Toimintakulut (ulkoiset)  | 762 220           | 749 679,12      | 12 540,88  | 98,4 |
| Toimintakate 1 (ulkoinen) | 707 190           | 705 196,08      | 1 993,92   | 99,7 |

| LAPPEEN SRK               | TA kuluva<br>2020 | Toteuma<br>2020 | Yli-ali     | T-%  |
|---------------------------|-------------------|-----------------|-------------|------|
| Toimintatuotot (ulkoiset) | -42 790           | -26 161,34      | -16 628,662 | 61,6 |
| Toimintakulut (ulkoiset)  | 893 840           | 826 767,75      | 67 072,25   | 92,5 |
| Toimintakate 1 (ulkoinen) | 851 050           | 800 606,41      | 50 443,59   | 94,1 |

| LAPPEENRANNAN SRK         | TA kuluva<br>2020 | Toteuma<br>2020 | Yli-ali    | T-%  |
|---------------------------|-------------------|-----------------|------------|------|
| Toimintatuotot (ulkoiset) | -38 150           | -23 112,41      | -15 037,59 | 60,6 |
| Toimintakulut (ulkoiset)  | 1 192 480         | 1 098 790,23    | 93 689,77  | 92,1 |
| Toimintakate 1 (ulkoinen) | 1 154 330         | 1 075 677,82    | 78 652,18  | 93,2 |

| LAURITSALAN SRK           | TA kuluva<br>2020 | Toteuma<br>2020 | Yli-ali    | T-%  |
|---------------------------|-------------------|-----------------|------------|------|
| Toimintatuotot (ulkoiset) | -34 360           | -22 890,87      | -11 469,13 | 66,6 |
| Toimintakulut (ulkoiset)  | 793 000           | 778 478,95      | 14 521,05  | 98,2 |
| Toimintakate 1 (ulkoinen) | 758 640           | 755 588,08      | 3 051,92   | 99,6 |

| SAMMONLAHDEN SRK          | TA kuluva<br>2020 | Toteuma<br>2020 | Yli-ali    | T-%  |
|---------------------------|-------------------|-----------------|------------|------|
| Toimintatuotot (ulkoiset) | -36 690           | -21 165,26      | -15 524,74 | 57,7 |
| Toimintakulut (ulkoiset)  | 817 790           | 773 693,41      | 44 096,59  | 94,6 |

|                           |         |            |           |      |
|---------------------------|---------|------------|-----------|------|
| Toimintakate 1 (ulkoinen) | 781 100 | 752 528,15 | 28 571,85 | 96,3 |
|---------------------------|---------|------------|-----------|------|

| VIESTINTÄ                 | TA kuluva 2020 | Toteuma 2020 | Yli-ali   | T-%   |
|---------------------------|----------------|--------------|-----------|-------|
| Toimintatuotot (ulkoiset) |                | -500         | 500       | 0,0   |
| Toimintakulut (ulkoiset)  | 172 880        | 178 182,25   | -5 302,25 | 103,1 |
| Toimintakate 1 (ulkoinen) | 172 880        | 177 682,25   | -4 802,25 | 102,8 |

| SOITTOKUNTA               | TA kuluva 2020 | Toteuma 2020 | Yli-ali  | T-%  |
|---------------------------|----------------|--------------|----------|------|
| Toimintatuotot (ulkoiset) | -1 050         | -910         | -140     | 86,7 |
| Toimintakulut (ulkoiset)  | 32 120         | 30 986,48    | 1 133,52 | 96,5 |
| Toimintakate 1 (ulkoinen) | 31 070         | 30 376,48    | 993,52   | 96,8 |

| ERITYISNUORISOTYÖ         | TA kuluva 2020 | Toteuma 2020 | Yli-ali | T-%    |
|---------------------------|----------------|--------------|---------|--------|
| Toimintatuotot (ulkoiset) | -40            | -178,99      | 138,99  | 447,50 |
| Toimintakulut (ulkoiset)  | 113 930        | -113 414,50  | 515,50  | 99,5   |
| Toimintakate 1 (ulkoinen) | 113 890        | 113 235,51   | 654,49  | 99,4   |

| VARHAISKASVATUS           | TA kuluva 2020 | Toteuma 2020 | Yli-ali    | T-%  |
|---------------------------|----------------|--------------|------------|------|
| Toimintatuotot (ulkoiset) | -224 000       | -153 789,63  | -70 210,37 | 68,7 |
| Toimintakulut (ulkoiset)  | 1 214 590      | 1 009 882,70 | 204 707,30 | 83,1 |
| Toimintakate 1 (ulkoinen) | 990 590        | 856 093,07   | 134 496,93 | 86,4 |

| OPPILAITOSTYÖ             | TA kuluva 2020 | Toteuma 2020 | Yli-ali   | T-%  |
|---------------------------|----------------|--------------|-----------|------|
| Toimintatuotot (ulkoiset) | -1 300         | -5,10        | -1294,90  | 0,4  |
| Toimintakulut (ulkoiset)  | 93 320         | 80 392,96    | 12 927,04 | 86,1 |
| Toimintakate 1 (ulkoinen) | 92 020         | 80 387,86    | 11 632,14 | 87,4 |

| PÄIHDE-JA KRIMINAALITYÖ   | TA kuluva 2020 | Toteuma 2020 | Yli-ali    | T-%    |
|---------------------------|----------------|--------------|------------|--------|
| Toimintatuotot (ulkoiset) | -20 800        | -80 598,00   | 59 006,40  | 383,7  |
| Toimintakulut (ulkoiset)  | 111 220        | 172 344,41   | -61 124,41 | 155    |
| Toimintakate 1 (ulkoinen) | 90 420         | 97 746,41    | -1 326,41  | 101,50 |

Työmuodon toimintatuotoissa ja -kuluissa on mukana opetushallitukselta saatu korona-avustus 58 292 euroa.

| PERHENEUVONTA             | TA kuluva 2020 | Toteuma 2020 | Yli-ali   | T-%  |
|---------------------------|----------------|--------------|-----------|------|
| Toimintatuotot (ulkoiset) | -40 300        | -40 300      | 0         | 100  |
| Toimintakulut (ulkoiset)  | 230 730        | 204 510,23   | 26 219,77 | 88,6 |
| Toimintakate 1 (ulkoinen) | 190 430        | 164 210,23   | 26 219,77 | 86,2 |

| SAIRAALASIELUNHOITO       | TA kuluva<br>2020 | Toteuma<br>2020 | Yli-ali   | T-%   |
|---------------------------|-------------------|-----------------|-----------|-------|
| Toimintatuotot (ulkoiset) | -40 500           | -45 762,04      | 5 262,04  | 113,0 |
| Toimintakulut (ulkoiset)  | 191 900           | 178 099,62      | 13 800,38 | 92,8  |
| Toimintakate 1 (ulkoinen) | 151 400           | 132 337,58      | 19 062,42 | 87,4  |

| HAUTATOIMI                | TA kuluva<br>2020 | Toteuma<br>2020 | Yli-ali    | T-%   |
|---------------------------|-------------------|-----------------|------------|-------|
| Toimintatuotot (ulkoiset) | -219 650          | -271 814,81     | 52 164,81  | 123,7 |
| Toimintakulut (ulkoiset)  | 1 065<br>980      | 1 103 704,89    | -37 724,89 | 103,5 |
| Toimintakate 1 (ulkoinen) | 846 330           | 831 890,08      | 14 439,92  | 98,3  |

| KIINTEISTÖTOIMI           | TA kuluva<br>2020 | Toteuma<br>2020 | Yli-ali    | T-%  |
|---------------------------|-------------------|-----------------|------------|------|
| Toimintatuotot (ulkoiset) | -1 295 400        | -1 238 201,08   | -57 198,92 | 95,6 |
| Toimintakulut (ulkoiset)  | 3 464 970         | 3 153 334,54    | 311 635,46 | 91,0 |
| Toimintakate 1 (ulkoinen) | 2 169 570         | 1 915 133,46    | 254 436,54 | 88,3 |

### 1.6.3 Tuloslaskelmaosan toteutuminen

|                                       | TP edellinen<br>vuosi<br>2019 | TA kuluva<br>2020 | TA<br>muutokset<br>2020 | Toteuma<br>2020 | Yli-ali       | T-%      |
|---------------------------------------|-------------------------------|-------------------|-------------------------|-----------------|---------------|----------|
| Toimintatuotot                        | 6 504 425,12                  | 2 473 650,00      |                         | 5 627 303,61    | -3 153 653,61 | -227,5   |
| Korvaukset                            | 221 237,89                    | 231 300,00        |                         | 234 301,97      | -3 001,97     | -101,3   |
| Myyntituotot                          | 73 121,08                     | 26 450,00         |                         | 36 129,66       | -9 679,66     | -136,6   |
| Maksutuotot                           | 675 390,48                    | 505 060,00        |                         | 399 305,40      | 105 754,60    | -79,1    |
| Vuokratuotot                          | 518 306,17                    | 463 610,00        |                         | 522 727,19      | -59 117,19    | -112,8   |
| Metsätalouden tuotot                  | 149 197,77                    | 148 640,00        |                         | 229 331,01      | -80 691,01    | -154,3   |
| Kolehdit, keräykset ja lahjoitusvarat | 105 831,84                    | 7 600,00          |                         | 82 359,83       | -74 759,83    | -1 083,7 |
| Tuet ja avustukset                    | 158 209,17                    | 99 800,00         |                         | 163 555,46      | -63 755,46    | -163,9   |
| Muut toimintatuotot                   | 1 020 203,57                  | 674 500,00        |                         | 472 042,37      | 202 457,63    | -70,0    |
| Sisäiset tuotot                       | 3 582 927,15                  | 316 690,00        |                         | 3 487 550,72    | -3 170 860,72 | -1 101,3 |
| Valmisteverastojen muutokset          | 1 863,16                      |                   |                         | 733,23          | -733,23       | 0,0      |
| Toimintakulut                         | -15 879 683,57                | -13 041 150,00    | -25 010,00              | -15 401 002,96  | 2 334 842,96  | -117,9   |
| Henkilöstökulut                       | -7 276 355,19                 | -7 519 030,00     | -10,00                  | -7 015 454,80   | -503 585,20   | -93,3    |
| Palkat ja palkkiot                    | -5 865 950,82                 | -6 020 040,00     | -10,00                  | -5 762 454,77   | -257 595,23   | -95,7    |
| Henkilösivukulut                      | -1 500 431,76                 | -1 500 990,00     | 0,00                    | -1 380 285,73   | -120 704,27   | -92,0    |
| Henkilöstökulujen oikaisuerät         | 90 027,39                     | 2 000,00          |                         | 127 285,70      | -125 285,70   | -6 364,3 |
| Palvelujen ostot                      | -2 514 667,63                 | -2 768 240,00     | -25 000,00              | -2 418 915,24   | -374 324,76   | -86,6    |
| Palvelun ostot - sisäiset             | -277 398,59                   | -316 690,00       |                         | -142 307,37     | -174 382,63   | -44,9    |
| Vuokrakulut                           | -271 977,26                   | -284 080,00       |                         | -282 749,94     | -1 330,06     | -99,5    |
| Sisäiset vuokrakulut                  | -3 305 528,56                 |                   |                         | -3 345 243,35   | 3 345 243,35  | 0,0      |
| Aineet ja tarvikkeet                  | -1 472 358,85                 | -1 417 120,00     |                         | -1 366 640,79   | -50 479,21    | -96,4    |



|   |               |                |            |               |               |        |
|---|---------------|----------------|------------|---------------|---------------|--------|
| Ostot tilikauden aikana                     | -1 472 358,85 | -1 417 120,00  |            | -1 366 640,79 | -50 479,21    | -96,4  |
| Annetut avustukset                          | -344 110,44   | -383 990,00    |            | -378 996,78   | -4 993,22     | -98,7  |
| Muut toimintakulut                          | -417 287,05   | -352 000,00    |            | -450 694,69   | 98 694,69     | -128,0 |
| TOIMINTAKATE                                | -9 373 395,29 | -10 567 500,00 | -25 010,00 | -9 772 966,12 | -819 543,88   | -92,3  |
| Kirkollisverotulot                          | 11 914 217,68 | 11 800 000,00  |            | 11 909 995,33 | -109 995,33   | -100,9 |
| Valtionrahoitus                             | 1 388 580,00  | 1 402 000,00   |            | 1 404 408,00  | -2 408,00     | -100,2 |
| Verotuskulut                                | -190 157,14   | -194 000,00    |            | -197 226,06   | 3 226,06      | -101,7 |
| Kirkon rahastomaksut                        | -1 094 178,00 | -1 106 000,00  |            | -1 099 275,00 | -6 725,00     | -99,4  |
| Toiminta-avustukset                         |               |                |            | 41 173,00     | -41 173,00    | 0,0    |
| Rahoitustuotot- ja kulut                    | 447 602,17    | 253 500,00     |            | 119 419,60    | 134 080,40    | -47,1  |
| Korkotuotot                                 | 66 937,07     | 51 500,00      |            | 22 561,46     | 28 938,54     | -43,8  |
| Muut rahoitustuotot                         | 120 075,62    | 112 000,00     |            | 221 985,64    | -109 985,64   | -198,2 |
| Arvonalentumiset sijoituksista              | -18 821,22    |                |            | -77 717,89    | 77 717,89     | 0,0    |
| Arvonalentumisten palautukset sijoituksista | 309 182,36    | 100 000,00     |            | 18 821,22     | 81 178,78     | -18,8  |
| Korkokulut                                  | -45,76        |                |            | 18,07         | -18,07        | 0,0    |
| Muut rahoituskulut                          | -29 725,90    | -10 000,00     |            | -66 248,90    | 56 248,90     | -662,5 |
| VUOSIKATE                                   | 3 092 669,42  | 1 588 000,00   | -25 010,00 | 2 405 528,75  | -842 538,75   | -153,9 |
| Poistot ja arvonalentumiset                 | -1 138 875,92 | -1 170 550,00  |            | -1 169 311,28 | -1 238,72     | -99,9  |
| Suunnitelman mukaiset poistot               | -1 132 614,97 | -1 170 550,00  |            | -1 169 311,28 | -1 238,72     | -99,9  |
| Kertaluonteiset poistot                     | -6 260,95     |                |            |               |               |        |
| Erilliskirjanpitoa hoidetut rahastot        | 0,00          |                |            | 0,00          | 0,00          | 0,0    |
| Tuotot                                      | 1 037 804,62  |                |            | 1 060 551,91  | -1 060 551,91 | 0,0    |
| Kulut                                       | -794 020,30   |                |            | -945 545,46   | 945 545,46    | 0,0    |
| Siirrot rahastosta/rahastoon                | -243 784,32   |                |            | -115 006,45   | 115 006,45    | 0,0    |
| TILIKAUDEN TULOS                            | 1 953 793,50  | 417 450,00     | -25 010,00 | 1 236 217,47  | -843 777,47   | -315,0 |
| Tilikauden ylijäämä (alijäämä)              | 1 953 793,50  | 417 450,00     | -25 010,00 | 1 236 217,47  | -843 777,47   | -315,0 |

#### 1.6.4 Verotulot ja valtionrahoitus

Seurakuntayhtymän veroprosentti oli 1,45 %.

| Pääkirjatili                 |                   | TA kuluva<br>2020 | TA muutokset<br>2020 | Toteuma<br>2020 | Yli-ali    | T-%   |
|------------------------------|-------------------|-------------------|----------------------|-----------------|------------|-------|
| 500000                       | Kirkollisverotulo | 11 800 000        |                      | 11 909 995,33   | 109 995,33 | 100,9 |
| 511000                       | Valtionrahoitus   | 1 402 000         |                      | 1 404 408,00    | 2 408,00   | 100,2 |
| Verotulot ja valtionrahoitus |                   | 13 202 000        |                      | 13 314 403,33   | 112 403,33 | 100,9 |

#### Verotulojen määrätymisen perusteet

|  | 2020   | 2019   | 2018   | 2017   |
|--|--------|--------|--------|--------|
| Kirkollisvero - %                        | 1,45 % | 1,45 % | 1,35 % | 1,35 % |
| Koko kirkon kirkollisveron<br>jako-osuus | 2,86   | 2,89   | 2,93   | 2,96   |

## 1.6.5 Investointiosan toteutuminen

|                                  | Kustannusarvio | Ed. vuosien käyttö | TA kuluva2020 | Talousarvio muutos kset | Talousarvio muutosten jälkeen | Toteuma 2020 | Yli/ali  | %   |
|----------------------------------|----------------|--------------------|---------------|-------------------------|-------------------------------|--------------|----------|-----|
| Jno huoltorakennuksen pihatyöt   | 60 000         |                    | 60 000        |                         | 60 000                        | 50 344,80    | 9 655    | 84  |
|                                  | 710 000        | 766 680            | 60 000        |                         | 60 000                        | 50 344,80    | 9 655    | 115 |
| Ls kirkkotekstiilit              | 0              | 20 894             |               |                         |                               | 20 832,00    | -20 832  | 0   |
|                                  | 0              | 20 894             |               |                         |                               | 20 832,00    | -20 832  | 0   |
| Ristikankaan kappeli             | 800 000        | 718 832            |               | 20 625                  | 20 625                        | 101 793,37   | -81 168  | 103 |
| Ristikankaan kappelin urut       | 50 000         |                    | 50 000        |                         | 50 000                        | 38 767,00    | 11 233   | 78  |
|                                  | 850 000        | 718 832            | 50 000        | 20 625                  | 70 625                        | 140 560,37   | -69 935  | 101 |
| Lappeen seurakuntasali           | 21 000         |                    | 21 000        |                         | 21 000                        | 20 985,76    | 14       | 100 |
|                                  | 21 000         |                    | 21 000        |                         | 21 000                        | 20 985,76    | 14       | 100 |
| Koulukatu 10 purku-urakka        | 400 000        |                    | 400 000       |                         | 400 000                       | 8 071,16     | 391 929  | 2   |
| Koulukatu 10 kaavoitus           |                |                    |               |                         |                               | 287 616,00   | -287 616 | 0   |
|                                  | 472 170        |                    | 400 000       |                         | 400 000                       | 295 687,16   | 104 313  | 63  |
| Tuosan leirikeskukseen ruokasali | 15 000         |                    | 15 000        |                         | 15 000                        | 11 160,40    | 3 840    | 74  |
|                                  | 15 000         |                    | 15 000        |                         | 15 000                        | 11 160,40    | 3 840    | 74  |
| Peltola                          |                |                    |               |                         |                               | 12 000,00    | -12 000  | 0   |
|                                  | 0              |                    |               |                         |                               | 12 000,00    | -12 000  | 0   |
| Pönniälän ranta-<br>asemakaava   |                |                    |               |                         |                               | 2 000,00     | -2 000   | 0   |
|                                  |                |                    |               |                         |                               | 2 000,00     | -2 000   | 0   |
| Yhteensä                         | 6 622 870      | 5 305 585          | 546 000       | 20 625                  | 566 625                       | 553 570,49   | 13 055   | 88  |

## 1.6.6 Rahoitusosan toteutuminen

|  | TP edellinen vuosi<br>2019 | TA kuluva<br>2020 | TA<br>muutokset<br>2020 | TA Yhteensä<br>2020 | Toteuma<br>2020 | Yli-ali      | T-%  |
|--|----------------------------|-------------------|-------------------------|---------------------|-----------------|--------------|------|
| Tulorahoitus   | 2 174 209,81               | 988 000,00        | -25 010,00              | 962 990,00          | 2 009 716,68    | 1 046 726,68 | -209 |
| Vuosikate  | 3 092 669,42               | 1 588 000,00      | -25 010,00              | 1 562 990,00        | 2 405 528,75    | 842 538,75   | -154 |
| Tulorahoituksen korjauserät                                | -918 459,61                | -600 000,00       |                         | -600 000,00         | -395 812,07     | 204 187,93   | -66  |
| Investoinnit   | -243 643,86                | -546 000,00       | -20 625,00              | -566 625,00         | -101 611,30     | 465 013,70   | -18  |
| Investointimenot   | -1 230 881,45              | -546 000,00       | -20 625,00              | -566 625,00         | -553 570,49     | 13 054,51    | -98  |
| Pysyvien vastaavien<br>myyntitulot                         | 987 237,59                 |                   |                         |                     | 451 959,19      | 451 959,19   | 0    |
| Varsinaisen toiminnan ja<br>investointien nettorahavirta   | 1 930 565,95               | 442 000,00        | -45 635,00              | 396 365,00          | 1 908 105,38    | 1 511 740,38 | -481 |
| Lainakannan muutokset                                      | -49 595,16                 | -24 800,00        |                         | -24 800,00          | -24 797,34      | 2,66         | -100 |
| Pitkäaikaisten lainojen<br>vähennys                        | -24 797,34                 | 0,00              |                         | 0,00                |                 | 0,00         |      |
| Lyhytaikaisten lainojen<br>muutos                          | -24 797,82                 | -24 800,00        |                         | -24 800,00          | -24 797,34      | 2,66         | -100 |
| Muut maksuvalmiuden<br>muutokset                           | -469 685,81                |                   |                         |                     | 208 394,64      | 208 394,64   | 0    |
| Toimeksiantojen varojen ja<br>pääomien muutokset           | 88 746,93                  |                   |                         |                     | -7 254,42       | -7 254,42    | 0    |
| Vaihto-omaisuuden muutos                                   | -1 863,16                  |                   |                         |                     | -733,23         | -733,23      | 0    |
| Lyhytaikaisten saamisten<br>muutos                         | -86 210,27                 |                   |                         |                     | 30 378,06       | 30 378,06    | 0    |
| Korottomien pitkä- ja<br>lyhytaikaisten velkojen<br>muutos | -470 359,31                |                   |                         |                     | 186 004,23      | 186 004,23   | 0    |
| Rahoitustoiminnan<br>nettorahavirta                        | -519 280,97                | -24 800,00        |                         | -24 800,00          | 183 597,30      | 208 397,30   | 740  |
| Rahavarojen muutos   | 1 411 284,98               | 417 200,00        | -45 635,00              | 371 565,00          | 2 091 702,68    | 1 720 137,68 | -563 |
| Rahavarojen muutos (tase)                                  | 1 411 284,98               |                   |                         |                     | 2 091 702,68    | 2 091 702,68 | 0    |

## 1.7 Tilikauden tuloksen muodostuminen ja toiminnan rahoitus

### 1.7.1 Tuloslaskelma ja sen tunnusluvut

|  | 1.1. -<br>31.12.2020 | 1.1. -<br>31.12.2019 |
|--|----------------------|----------------------|
| Toimintatuotot                               | 2 139 752,89         | 2 921 497,97         |
| Korvaukset                                   | 234 301,97           | 221 237,89           |
| Myyntituotot                                 | 36 129,66            | 73 121,08            |
| Maksutuotot                                  | 399 305,40           | 675 390,48           |
| Vuokratuotot                                 | 522 727,19           | 518 306,17           |
| Metsätalouden tuotot                         | 229 331,01           | 149 197,77           |
| Kolehdit, keräykset ja lahjoitusvarat        | 82 359,83            | 105 831,84           |
| Tuet ja avustukset                           | 163 555,46           | 158 209,17           |
| Muut toimintatuotot                          | 472 042,37           | 1 020 203,57         |
| Valmisteverastojen muutos                    | 733,23               | 1 863,16             |
| Toimintakulut                                | -11 913 452,24       | -12 296 756,42       |
| Henkilöstökulut                              | -7 015 454,80        | -7 276 355,19        |
| Palkat ja palkkiot                           | -5 762 454,77        | -5 865 950,82        |
| Henkilösivukulut                             | -1 380 285,73        | -1 500 431,76        |
| Henkilökulujen oikaisuerät                   | 127 285,70           | 90 027,39            |
| Palvelujen ostot                             | -2 418 915,24        | -2 514 667,63        |
| Vuokrakulut                                  | -282 749,94          | -271 977,26          |
| Aineet ja tarvikkeet                         | -1 366 640,79        | -1 472 358,85        |
| Ostot tilikauden aikana                      | -1 366 640,79        | -1 472 358,85        |
| Annetut avustukset                           | -378 996,78          | -344 110,44          |
| Muut toimintakulut                           | -450 694,69          | -417 287,05          |
| TOIMINTAKATE                                 | -9 772 966,12        | -9 373 395,29        |
| Kirkollisverotulot                           | 11 909 995,33        | 11 914 217,68        |
| Valtionrahoitus                              | 1 404 408,00         | 1 388 580,00         |
| Verotuskulut                                 | -197 226,06          | -190 157,14          |
| Kirkon rahastomaksut                         | -1 099 275,00        | -1 094 178,00        |
| Toiminta-avustukset                          | 41 173,00            |                      |
| Rahoitustuotot ja -kulut                     | 119 419,60           | 447 602,17           |
| Korkotuotot                                  | 22 561,46            | 66 937,07            |
| Muut rahoitustuotot                          | 221 985,64           | 120 075,62           |
| Arvon alentumiset sijoituksista              | -77 717,89           | -18 821,22           |
| Arvon alentumisten palautukset sijoituksista | 18 821,22            | 309 182,36           |
| Korkokulut                                   | 18,07                | -45,76               |
| Muut rahoituskulut                           | -66 248,90           | -29 725,90           |
| VUOSIKATE                                    | 2 405 528,75         | 3 092 669,42         |
| Poistot ja arvonalentumiset                  | -1 169 311,28        | -1 138 875,92        |
| Suunnitelman mukaiset poistot                | -1 169 311,28        | -1 132 614,97        |
| Kertaluonteiset poistot                      |                      | -6 260,95            |

|  |              |              |
|--|--------------|--------------|
| Erilliskirjanpitoa hoidetut rahastot   |              |              |
| Tuotot                                 | 1 060 551,91 | 1 037 804,62 |
| Kulut                                  | -945 545,46  | -794 020,30  |
| Siirrot rahastosta/rahastoon           | -115 006,45  | -243 784,32  |
| TILIKAUDEN TULOS                       | 1 236 217,47 | 1 953 793,50 |
| Tilikauden ylijäämä (+) / alijäämä (-) | 1 236 217,47 | 1 953 793,50 |

## Tuloslaskelman tunnusluvut

|   | 2020   | 2019   | 2018  | 2017  | 2016  | 2015   |
|---|--------|--------|-------|-------|-------|--------|
| Toimintatuottojen osuus toimintakuluista, % | 17,96  | 23,76  | 16,03 | 14,78 | 14,15 | 15,39  |
| Vuosikatteen osuus poistoista, %            | 205,72 | 271,55 | 53,53 | 27,73 | 64,31 | 120,23 |
| Vuosikate, euroa/jäsen                      | 46,69  | 59,42  | 10,71 | 5,50  | 13,24 | 30,41  |

## 1.7.2 Rahoituslaskelma ja sen tunnusluvut

|   | 1.1. -31.12.2020 | 1.1. - 31.12.2019 |
|---|------------------|-------------------|
| Tulorahoitus  | 2 009 716,68     | 2 174 209,81      |
| Vuosikate   | 2 405 528,75     | 3 092 669,42      |
| Tulorahoituksen korjauserät                           | -395 812,07      | -918 459,61       |
| Investoinnit  | -101 611,30      | -243 643,86       |
| Investointimenot                                      | -553 570,49      | -1 230 881,45     |
| Pysyvien vastaavien myyntitulot                       | 451 959,19       | 987 237,59        |
| Varsinaisen toiminnan ja investointien nettorahavirta | 1 908 105,38     | 1 930 565,95      |
| Lainakannan muutokset                                 | -24 797,34       | -49 595,16        |
| Pitkäaikaisten lainojen vähennys                      |                  | -24 797,34        |
| Lyhytaikaisten lainojen muutos                        | -24 797,34       | -24 797,82        |
| Muut maksuvalmiuden muutokset                         | 208 394,64       | -469 685,81       |
| Toimeksiantojen varojen ja pääomien muutokset         | -7 254,42        | 88 746,93         |
| Vaihto-omaisuuden muutos                              | -733,23          | -1 863,16         |
| Lyhytaikaisten saamisten muutos                       | 30 378,06        | -86 210,27        |
| Korottomien pitkä- ja lyhytaikaisten velkojen muutos  | 186 004,23       | -470 359,31       |
| Rahoitustoiminnan nettorahavirta                      | 183 597,30       | -519 280,97       |
| Rahavarojen muutos                                    | 2 091 702,68     | 1 411 284,98      |
| Rahavarojen muutos (tase)                             | 2 091 702,68     | 1 411 284,98      |

## Rahoituslaskelman tunnusluvut

|                                       | 2020   | 2019   | 2018   | 2017   | 2016   | 2015   |
|---------------------------------------|--------|--------|--------|--------|--------|--------|
| Investointien tulorahoitusprosentti % | 435,55 | 251,26 | 20,51  | 38,41  | 435,87 | 191,50 |
| Rahavarojen riittävyys. pv            | 329,56 | 255,24 | 196,64 | 258,86 | 292,18 | 258    |
| Lainanhoitokate                       | 97,1   | 124,49 | 11,41  | 3,76   | 7,25   | 4,92   |

### 1.7.3 Tase ja sen tunnusluvut

|  | 31.12.2020           | 31.12.2019           |
|--|----------------------|----------------------|
| VASTAAVAA                                |                      |                      |
| PYSYVÄT VASTAAVAT                        | 15 815 212,05        | 16 487 099,96        |
| Aineettomat hyödykkeet                   | 8 570,05             | 12 242,93            |
| Aineettomat oikeudet                     | 8 570,05             | 12 242,93            |
| Aineelliset hyödykkeet                   | 15 806 642,00        | 16 466 447,63        |
| Maa- ja vesialueet                       | 3 508 796,78         | 3 254 918,50         |
| Hautaus-toimen aineelliset hyödykkeet    | 1 883 630,75         | 1 637 321,23         |
| Rakennukset                              | 9 534 620,23         | 10 012 146,52        |
| Kiinteät rakenteet ja laitteet           | 676 480,57           | 685 813,48           |
| Koneet ja kalusto                        | 49 116,08            | 32 321,83            |
| Muut aineelliset hyödykkeet              | 145 926,43           | 104 200,43           |
| Ennakkomaksut ja keskeneräiset hankinnat | 8 071,16             | 739 725,64           |
| Sijoitukset                              | 0,00                 | 8 409,40             |
| Osakkeet ja osuudet                      | 0,00                 | 8 409,40             |
| TOIMEKSIANTOJEN VARAT                    | 5 241 542,14         | 5 280 751,16         |
| Muut toimeksiantojen varat               | 5 241 542,14         | 5 280 751,16         |
| VAIHTUVAT VASTAAVAT                      | 12 902 401,92        | 10 840 344,07        |
| Vaihto-omaisuus                          | 2 596,39             | 1 863,16             |
| Valmiit tuotteet/Tavarat                 | 2 596,39             | 1 863,16             |
| Saamiset                                 | 413 491,59           | 443 869,65           |
| Pitkäaikaiset saamiset                   | 172 353,30           | 172 353,30           |
| Muut saamiset                            | 172 353,30           | 172 353,30           |
| Lyhytaikaiset saamiset                   | 241 138,29           | 271 516,35           |
| Myyntisaamiset                           | 37 645,13            | 115 872,03           |
| Muut saamiset                            | 943,03               | 155 337,69           |
| Siirtosaamiset                           | 202 550,13           | 306,63               |
| Rahoitusarvopaperit                      | 10 077 206,37        | 6 947 914,81         |
| Osakkeet ja osuudet                      | 8 654 985,88         | 5 663 934,39         |
| Muut arvopaperit                         | 1 422 220,49         | 1 283 980,42         |
| Rahat ja pankkisaamiset                  | 2 409 107,57         | 3 446 696,45         |
| <b>VASTAAVAA YHTEENSÄ</b>                | <b>33 959 156,11</b> | <b>32 608 195,19</b> |

|  |                       |                       |
|--|-----------------------|-----------------------|
| VASTATTAVAA                              |                       |                       |
| OMA PÄÄOMA                               | -25 989 035,42        | -24 752 817,95        |
| Peruspääoma                              | -12 433 386,91        | -12 433 386,91        |
| Edellisten tilikausien ylijäämä/alijäämä | -12 319 431,04        | -10 365 637,54        |
| Tilikauden ylijäämä/alijäämä             | -1 236 217,47         | -1 953 793,50         |
| TOIMEKSIANTOJEN PÄÄOMAT                  | -5 895 583,71         | -5 942 047,15         |
| Lahjoitusrahastojen pääomat              | -654 041,57           | -648 905,44           |
| Muut toimeksiantojen pääomat             | -5 241 542,14         | -5 293 141,71         |
| VIERAS PÄÄOMA                            | -2 074 536,98         | -1 913 330,09         |
| Lyhytaikainen vieras pääoma              | -2 074 536,98         | -1 913 330,09         |
| Lainat rahoitus- ja vakuutuslaitoksilta  | 0,00                  | -24 797,34            |
| Ostovelat                                | -395 487,50           | -333 274,05           |
| Muut velat                               | -303 102,67           | -325 629,35           |
| Siirtovelat                              | -1 375 946,81         | -1 229 629,35         |
| VASTATTAVAA YHTEENSÄ                     | <b>-33 959 156,11</b> | <b>-32 608 195,19</b> |

#### Taseen tunnusluvut

|                                  | 2020   | 2019   | 2018   | 2017   | 2016   | 2015   |
|----------------------------------|--------|--------|--------|--------|--------|--------|
| Omavaraisuusaste, %              | 88,46  | 92,82  | 90,36  | 64,39  | 88,06  | 91,83  |
| Rahoitusvarallisuus, euroa/jäsen | 206,75 | 199,72 | 169,81 | 168,86 | 176,20 | 157,07 |
| Suhteellinen velkaantuneisuus, % | 1,04   | 11,79  | 16,81  | 15,16  | 17,48  | 13,88  |
| Lainakanta, euroa/jäsen          | 0,00   | 0,00   | 0,47   | 2,84   | 4,63   | 6,35   |



### 1.8 Olennaiset tapahtumat tilinpäätöksen laatimisen jälkeen

Koronatilanne aiheuttaa epävarmuuksia edelleen toiminnan suhteen. Talousarvio on tehty niin, että korona ei vaikuttaisi toimintaan.

Seurakuntayhtymän purkamisesta ja muuttamisesta yhdeksi seurakunnaksi annettiin puoltava lausunto kirkkovaltuustossa äänin 28-17.

### 1.9 Kirkkoneuvoston esitys tilikauden tuloksen käsittelyä ja talouden tasapainottamista koskeviksi toimenpiteiksi

Tilikauden tulos muodostui positiiviseksi 1 236 217,47 euroa.

Lappeenrannan seurakuntayhtymän hautainhoitorahaston tilikauden tulos on 115 006.45 euroa ylijäämäinen.

Yhteinen kirkkoneuvosto esittää, että tilikauden yli- ja alijäämät käytetään seuraavalla tavalla:

- Siirto edellisten tilikausien yli-/alijäämä -tilille 1 236 217.45 euroa
- Siirto Lappeenrannan seurakuntayhtymän hautainhoitorahaston ylijäämä edellisten tilikausien yli-/alijäämä -tilille 115 006.45 euroa

## 2 TILINPÄÄTÖSLASKELMAT

### 2.1 Tuloslaskelma

|  | 1.1. - 31.12.2020 | 1.1. - 31.12.2019 |
|--|-------------------|-------------------|
| Toimintatuotot                               | 2 139 752,89      | 2 921 497,97      |
| Korvaukset                                   | 234 301,97        | 221 237,89        |
| Myyntituotot                                 | 36 129,66         | 73 121,08         |
| Maksutuotot                                  | 399 305,40        | 675 390,48        |
| Vuokratuotot                                 | 522 727,19        | 518 306,17        |
| Metsätalouden tuotot                         | 229 331,01        | 149 197,77        |
| Kolehdit, keräykset ja lahjoitusvarat        | 82 359,83         | 105 831,84        |
| Tuet ja avustukset                           | 163 555,46        | 158 209,17        |
| Muut toimintatuotot                          | 472 042,37        | 1 020 203,57      |
| Valmisteverastojen muutos                    | 733,23            | 1 863,16          |
| Toimintakulut                                | -11 913 452,24    | -12 296 756,42    |
| Henkilöstökulut                              | -7 015 454,80     | -7 276 355,19     |
| Palkat ja palkkiot                           | -5 762 454,77     | -5 865 950,82     |
| Henkilösivukulut                             | -1 380 285,73     | -1 500 431,76     |
| Henkilökulujen oikaisuerät                   | 127 285,70        | 90 027,39         |
| Palvelujen ostot                             | -2 418 915,24     | -2 514 667,63     |
| Vuokrakulut                                  | -282 749,94       | -271 977,26       |
| Aineet ja tarvikkeet                         | -1 366 640,79     | -1 472 358,85     |
| Ostot tilikauden aikana                      | -1 366 640,79     | -1 472 358,85     |
| Annetut avustukset                           | -378 996,78       | -344 110,44       |
| Muut toimintakulut                           | -450 694,69       | -417 287,05       |
| TOIMINTAKATE                                 | -9 772 966,12     | -9 373 395,29     |
| Kirkollisverotulot                           | 11 909 995,33     | 11 914 217,68     |
| Valtionrahoitus                              | 1 404 408,00      | 1 388 580,00      |
| Verotuskulut                                 | -197 226,06       | -190 157,14       |
| Kirkon rahastomaksut                         | -1 099 275,00     | -1 094 178,00     |
| Toiminta-avustukset                          | 41 173,00         |                   |
| Rahoitustuotot ja -kulut                     | 119 419,60        | 447 602,17        |
| Korkotuotot                                  | 22 561,46         | 66 937,07         |
| Muut rahoitustuotot                          | 221 985,64        | 120 075,62        |
| Arvon alentumiset sijoituksista              | -77 717,89        | -18 821,22        |
| Arvon alentumisten palautukset sijoituksista | 18 821,22         | 309 182,36        |
| Korkokulut                                   | 18,07             | -45,76            |
| Muut rahoituskulut                           | -66 248,90        | -29 725,90        |
| VUOSIKATE                                    | 2 405 528,75      | 3 092 669,42      |
| Poistot ja arvonalentumiset                  | -1 169 311,28     | -1 138 875,92     |
| Suunnitelman mukaiset poistot                | -1 169 311,28     | -1 132 614,97     |

|  |              |              |
|--|--------------|--------------|
| Kertaluonteiset poistot                |              | -6 260,95    |
| Erilliskirjanpituona hoidetut rahastot |              |              |
| Tuotot                                 | 1 060 551,91 | 1 037 804,62 |
| Kulut                                  | -945 545,46  | -794 020,30  |
| Siirrot rahastosta/rahastoon           | -115 006,45  | -243 784,32  |
| TILIKAUDEN TULOS                       | 1 236 217,47 | 1 953 793,50 |
| Tilikauden ylijäämä (+) / alijäämä (-) | 1 236 217,47 | 1 953 793,50 |

## 2.2 Rahoituslaskelma

|   | 1.1. -31.12.2020 | 1.1. - 31.12.2019 |
|---|------------------|-------------------|
| Tulorahoitus  | 2 009 716,68     | 2 174 209,81      |
| Vuosikate   | 2 405 528,75     | 3 092 669,42      |
| Tulorahoituksen korjaukset                            | -395 812,07      | -918 459,61       |
| Investoinnit  | -101 611,30      | -243 643,86       |
| Investointimenot                                      | -553 570,49      | -1 230 881,45     |
| Pysyvien vastaavien myyntitulot                       | 451 959,19       | 987 237,59        |
| Varsinaisen toiminnan ja investointien nettorahavirta | 1 908 105,38     | 1 930 565,95      |
| Lainakannan muutokset                                 | -24 797,34       | -49 595,16        |
| Pitkäaikaisten lainojen vähennys                      |                  | -24 797,34        |
| Lyhytaikaisten lainojen muutos                        | -24 797,34       | -24 797,82        |
| Muut maksuvalmiuden muutokset                         | 208 394,64       | -469 685,81       |
| Toimeksiantojen varojen ja pääomien muutokset         | -7 254,42        | 88 746,93         |
| Vaihto-omaisuuden muutos                              | -733,23          | -1 863,16         |
| Lyhytaikaisten saamisten muutos                       | 30 378,06        | -86 210,27        |
| Korottomien pitkä- ja lyhytaikaisten velkojen muutos  | 186 004,23       | -470 359,31       |
| Rahoitustoiminnan nettorahavirta                      | 183 597,30       | -519 280,97       |
| Rahavarojen muutos                                    | 2 091 702,68     | 1 411 284,98      |
| Rahavarojen muutos (tase)                             | 2 091 702,68     | 1 411 284,98      |

|                          | 1.1 - 31.<br>12.2020 | 1.1 - 31. 12.2019 |
|--------------------------|----------------------|-------------------|
| Rahavarojen muutos       | 2 091 702,68         | 1 411 284,98      |
| Rahavarat kauden lopussa | 12 486 313,94        | 10 394 611,26     |
| Rahavarat kauden alussa  | 10 394 611,26        | 8 983 326,28      |

## 2.3 Tase

|  | 31.12.2020           | 31.12.2019           |
|--|----------------------|----------------------|
| VASTAAVAA                                |                      |                      |
| PYSYVÄT VASTAAVAT                        | 15 815 212,05        | 16 487 099,96        |
| Aineettomat hyödykkeet                   | 8 570,05             | 12 242,93            |
| Aineettomat oikeudet                     | 8 570,05             | 12 242,93            |
| Aineelliset hyödykkeet                   | 15 806 642,00        | 16 466 447,63        |
| Maa- ja vesialueet                       | 3 508 796,78         | 3 254 918,50         |
| Hautausuonien aineelliset hyödykkeet     | 1 883 630,75         | 1 637 321,23         |
| Rakennukset                              | 9 534 620,23         | 10 012 146,52        |
| Kiinteät rakenteet ja laitteet           | 676 480,57           | 685 813,48           |
| Koneet ja kalusto                        | 49 116,08            | 32 321,83            |
| Muut aineelliset hyödykkeet              | 145 926,43           | 104 200,43           |
| Ennakkomaksut ja keskeneräiset hankinnat | 8 071,16             | 739 725,64           |
| Sijoitukset                              | 0,00                 | 8 409,40             |
| Osakkeet ja osuudet                      | 0,00                 | 8 409,40             |
| TOIMEKSIANTOJEN VARAT                    | 5 241 542,14         | 5 280 751,16         |
| Muut toimeksiantojen varat               | 5 241 542,14         | 5 280 751,16         |
| VAIHTUVAT VASTAAVAT                      | 12 902 401,92        | 10 840 344,07        |
| Vaihto-omaisuus                          | 2 596,39             | 1 863,16             |
| Valmiit tuotteet/Tavarat                 | 2 596,39             | 1 863,16             |
| Saamiset                                 | 413 491,59           | 443 869,65           |
| Pitkäaikaiset saamiset                   | 172 353,30           | 172 353,30           |
| Muut saamiset                            | 172 353,30           | 172 353,30           |
| Lyhytaikaiset saamiset                   | 241 138,29           | 271 516,35           |
| Myyntisaamiset                           | 37 645,13            | 115 872,03           |
| Muut saamiset                            | 943,03               | 155 337,69           |
| Siirtosaamiset                           | 202 550,13           | 306,63               |
| Rahoitusarvopaperit                      | 10 077 206,37        | 6 947 914,81         |
| Osakkeet ja osuudet                      | 8 654 985,88         | 5 663 934,39         |
| Muut arvopaperit                         | 1 422 220,49         | 1 283 980,42         |
| Rahat ja pankkisaamiset                  | 2 409 107,57         | 3 446 696,45         |
| <b>VASTAAVAA YHTEENSÄ</b>                | <b>33 959 156,11</b> | <b>32 608 195,19</b> |
| VASTATTAVAA                              |                      |                      |
| OMA PÄÄOMA                               | -25 989 035,42       | -24 752 817,95       |
| Peruspääoma                              | -12 433 386,91       | -12 433 386,91       |
| Edellisten tilikausien ylijäämä/alijäämä | -12 319 431,04       | -10 365 637,54       |
| Tilikauden ylijäämä/alijäämä             | -1 236 217,47        | -1 953 793,50        |
| TOIMEKSIANTOJEN PÄÄOMAT                  | -5 895 583,71        | -5 942 047,15        |
| Lahjoitusrahastojen pääomat              | -654 041,57          | -648 905,44          |
| Muut toimeksiantojen pääomat             | -5 241 542,14        | -5 293 141,71        |
| VIERAS PÄÄOMA                            | -2 074 536,98        | -1 913 330,09        |

|   |                       |                       |
|---|-----------------------|-----------------------|
| Lyhytaikainen vieras pääoma             | -2 074 536,98         | -1 913 330,09         |
| Lainat rahoitus- ja vakuutuslaitoksilta | 0,00                  | -24 797,34            |
| Ostovelat                               | -395 487,50           | -333 274,05           |
| Muut velat                              | -303 102,67           | -325 629,35           |
| Siirtovelat                             | -1 375 946,81         | -1 229 629,35         |
| <b>VASTATTAVAA YHTEENSÄ</b>             | <b>-33 959 156,11</b> | <b>-32 608 195,19</b> |

### 3 TILINPÄÄTÖKSEN LIITETIEDOT

#### 3.1 Tilinpäätöksen laatimista koskevat liitetiedot

##### Lomapalkkavelan kirjaus

Tilinpäätökseen on kirjattu kustannuspaikoittain työntekijöiden kumulatiivinen lomapalkkavelan muutos sivukuluineen 31.12.2020. Velkaan on laskettu työntekijöiden ansaitut ja pitämättömät lomat, lomarahaja säästövapaat niiltä työntekijöiltä, joiden palvelussuhde jatkuu tai on päättynyt 31.12.2020 mennessä eikä lopputiliä ole vielä laskettu.

##### Käyttöomaisuuden arvostus

Käyttöomaisuus on merkitty taseeseen hankintamenoa vähennettynä suunnitelman mukaisilla poistoilla. Suunnitelman mukaiset poistot on laskettu ennalta laaditun poistosuunnitelman mukaisesti. Poistosuunnitelman mukaiset suunnitelmapoistojen laskentaperusteet on esitetty tuloslaskelman liitetiedoissa kohdassa Pysyvien vastaavien poistoajat ja poistomenetelmät.

##### Tilinpäätöksen vertailtavuus ja edellisiin tilikausin tehdyt oikaisut

Tililuettelon muutoksen vuoksi osa tileistä on jäänyt pois ja ne on yhdistelty toisiin tileihin. Myös tilien nimiä on jonkun verran muutettu.

Kiinteän omaisuuden myynnistä tuli noin 403 000 euroa.

##### Kustannusten kohdentaminen

Kustannukset on kirjattu vakiintuneen tavan mukaisesti aiheuttamisperusteisesti.

##### Tulojen kohdentaminen

Metsätalouden tuotot sekä verotulot on kirjattu maksuperusteisesti.

#### 3.2 Tuloslaskelman liitetiedot

##### Pysyvien vastaavien poistoajat ja poistomenetelmät

Seurakuntayhtymän käyttöomaisuuden alkuarvostus on tapahtunut vuoden 1999 alkavassa taseessa.

Vanhan omaisuuden alkuarvostuksen perustana oli irtaimen käyttöomaisuuden osalta vuonna 1994 tai sen jälkeen hankittu käyttöomaisuus vähennettynä Kirkkohallituksen antaman ohjeellisen poistosuunnitelman mukaisilla poistoilla. Kiinteän käyttöomaisuuden alkuarvostus on tehty pääsääntöisesti inventoimalla vuonna 1985 ja sen jälkeen hankittu omaisuus vähennettynä Kirkkohallituksen antaman ohjeellisen poistosuunnitelman mukaisilla poistoilla.

Metsät arvostettiin vuoden 2008 verotusarvoon ja kiinteistöjä symboliarvoon.

##### 3.2.1 Henkilöstön lukumäärä tehtäväalueittain

| Vakituisen henkilöstön tehtäväryhmärakenne | %osuudet |        |          |        |        |          |
|--|----------|--------|----------|--------|--------|----------|
|  | Naiset   | Miehet | Yhteensä | Naiset | Miehet | Yhteensä |
| Seurakuntapapisto                          | 12       | 9      | 21       | 57,1   | 42,9   | 14,0     |
| Sairaalasielunhoito                        | 2        | 1      | 3        | 66,7   | 33,3   | 2,0      |
| Perheneuvojat                              | 3        | 0      | 3        | 100,0  | 0,00   | 2,0      |
| Kirkkomuusikot (sis. soittokunnan)         | 7        | 4      | 11       | 63,6   | 36,4   | 7,3      |
| Diakoniatyöntekijät                        | 10       | 2      | 12       | 83,3   | 16,7   | 8,0      |
| Nuorisotyöntekijät                         | 8        | 8      | 16       | 50,0   | 50,0   | 10,7     |

|   |            |           |            |             |             |              |
|---|------------|-----------|------------|-------------|-------------|--------------|
| Varhaiskasvatus                         | 24         | 1         | <b>25</b>  | 96,0        | 4,0         | 16,7         |
| Muut seurakuntatyöntekijät              | 5          | 0         | <b>5</b>   | 100,0       | 0,0         | 3,3          |
| Hallinto- ja toimistotyöntekijät        | 17         | 4         | <b>21</b>  | 81,0        | 19,0        | 14,0         |
| Hautausmaantyöntekijät                  | 1          | 9         | <b>10</b>  | 10,0        | 90,0        | 6,7          |
| Kiinteistö- ja kirkonpalvelutyöntekijät | 19         | 4         | <b>23</b>  | 82,6        | 17,4        | 15,3         |
| <b>Yhteensä</b>                         | <b>108</b> | <b>42</b> | <b>150</b> | <b>72,0</b> | <b>28,0</b> | <b>100,0</b> |

### 3.2.2 Tilikauden palkat, palkkiot

|  |                    |
|--|--------------------|
| <b>Lappeenrannan seurakuntayhtymä</b>                        |                    |
| Palkat ja palkkiot   | 5 762 454,77       |
| Eläkekulut   | 1 196 061,41       |
| Muut henkilösivukulut  | 184 224,32         |
| Saadut henkilöstökorvaukset                                  | 126 024,97         |
| Muut henkilöstökulujen oikaisut (+/-)                        | 1 260,73           |
| Aktivoidut palkat, eläke- ja henkilösivukulut                |                    |
| <b>YHTEENSÄ</b>  | <b>7 015454,80</b> |
| Matka-, majoitus- ja ravitsemuskulut                         | 93 299,73          |
| Koulutuskulut ja koulutusmatka, majoitus- ja ravitsemiskulut | 35 815,00          |
| Työterveyshuolto   | 155 677,95         |
| <b>YHTEENSÄ</b>  | <b>284 792,68</b>  |
| <b>Lappeenrannan hautainhoitorahasto</b>                     |                    |
| Palkat ja palkkiot   | 343 125,32         |
| Eläkekulut   | 72 108,401         |
| Muut henkilösivukulut  | 10 469,02          |
| Saadut henkilöstökorvaukset                                  | 47,64              |
| Muut henkilöstökulujen oikaisut (+/-)                        |                    |
| Aktivoidut palkat, eläke- ja henkilösivukulut                |                    |
| <b>YHTEENSÄ</b>  | <b>425 655,10</b>  |

Edellisissä tiedoissa puuttuvat seuraavat tiedot: Liikuntasetelit kirjataan kirkkohallituksen ohjeen mukaan tilille 447000 ja ne ovat 19 202.59 €. Eivät näy Kipan laskelmassa ollenkaan eurojen osalta. Lounaspassi oli 46 203.92 € ja siitä saatiin perittyä henkilökunnalta 29 410.47 €. Lounaspassin tuotot ja kulut sisältyvät matka-, majoitus ja ravitsemuskuluihin.



### 3.3 Rahoituslaskelman liitetiedot

#### Rahoitusomaisuuden arvostusperiaatteet

Jos rahasijoituksen markkina-arvo on tilinpäätöspäivänä alle hankintahinnan, sijoitus kirjataan taseen vastaaviin tilinpäätöspäivän mukaiseen markkina-arvoon. Hankintahinnan ja tilinpäätöspäivänä alle hankintahinnan olevan sijoituksen erotus kirjataan tuloslaskelmaan kuluksi tilille Arvonalentumiset sijoituksista. Mikäli em. sijoituksen arvo seuraavan tai myöhempien tilikausien aikana nousee, sijoitus kirjataan taseeseen tilinpäätöspäivän markkinahintaan, kuitenkin korkeintaan hankintahintaan saakka.

### 3.4 Taseen liitetiedot

Aineettomat oikeudet on arvostettu hankintahintaan.

Maa- ja vesialueet on alkuarvostettu verotusarvoon.

Rakennukset, kiinteät rakenteet ja laitteet sekä koneet ja kalusto on arvostettu hankintahintaan. Asunto-osakkeet on arvostettu hankintahintaan.

Lomapalkkavelka pieneni 36 972.16 euroa. Lomapalkkavelan suuruus per 31.12.2020 oli 1.204396.88 euroa. Lappeenrannan seurakuntayhtymän hautainhoitorahaston lomapalkkavelka pieneni 222.33 euroa ja lomapalkkavelan suuruus per 31.12.2020 oli 17 895.69 euroa.

Rahoitusomaisuuteen kuuluvat rahoitusomaisuusarvopaperit on kirjattu hankintamenon tai sitä alemman markkina-arvon suuruisina.

#### Seurakuntayhtymän arvopapereiden kirjanpitoarvojen ja markkina-arvojen erotus

|                | 31.12.2020 |                | 31.12.2019 |
|----------------|------------|----------------|------------|
| Osakkeet       |            |                |            |
| Markkina-arvo  | 150 958,49 | Markkina-arvo  | 169 453,72 |
| Kirjanpitoarvo | 5 353,64   | Kirjanpitoarvo | 6 252,50   |
| Erotus         | 145 604,85 | Erotus         | 163 201,22 |

#### Muut arvopaperit

|                |               |                |              |
|----------------|---------------|----------------|--------------|
| Markkina-arvo  | 10 886 267,03 | Markkina-arvo  | 7 414 394,78 |
| Kirjanpitoarvo | 10 149 570,62 | Kirjanpitoarvo | 6 960 483,62 |
| Erotus         | 736 696,41    | Erotus         | 453 911,16   |

#### Hautainhoitorahaston arvopapereiden kirjanpitoarvojen ja markkina-arvojen erotus

|                | 31.12.2020 |                | 31.12.2019 |
|----------------|------------|----------------|------------|
| Osakkeet       |            |                |            |
| Markkina-arvo  | 421 383,21 | Markkina-arvo  | 388 527,54 |
| Kirjanpitoarvo | 299 442,21 | Kirjanpitoarvo | 287 998,87 |
| Erotus         | 121 941,00 | Erotus         | 100 528,67 |

#### Muut arvopaperit

|                |              |                |              |
|----------------|--------------|----------------|--------------|
| Markkina-arvo  | 4 558 602,01 | Markkina-arvo  | 4 558 602,01 |
| Kirjanpitoarvo | 4 294 052,66 | Kirjanpitoarvo | 4 294 052,66 |
| Erotus         | 264 549,35   | Erotus         | 264 549,35   |

Seurakuntayhtymän Muut arvopaperit pitävät sisällään markkina-arvoltaan seuraavat testamenttivarat:

| <i>Testamenttirahastot</i>   | 2017       | 2018       | 2019       | 2020       |
|--|------------|------------|------------|------------|
| <i>Tolvanen Hilda</i><br>Lauritsalan vanhustentalon hyväksi  | 32.801,37  | 32.801,37  | 32.801,37  | 32.801,37  |
| <i>Launne Eila</i><br>Lappeenrannan seurakunnan<br>lähetystyön 50 %, nuorisotyön 25<br>% ja vanhustyön 25 % hyväksi. | 95.473,99  | 71.857,79  | 70.457,97  | 70.197,37  |
| <i>Pusa Helmi</i><br>seurakuntayhtymän seurakuntien<br>diakoniatyön kautta vähävaraisille                            | 249.961,85 | 246.323,05 | 237.219,92 | 227.853,37 |
| <i>Laiho Mirjam</i><br>Lappeenrannan seurakunnalle<br>parhaaksi katsomallaan tavalla                                 | 25.054,44  | 25.054,44  | 25.054,44  | 25.054,44  |
| <i>Penttilä Raili</i>  |            |            | 81.359,49  | 81.359,49  |
| <i>Vapaat varat</i><br>Vapaiden varojen määrä  | 168.124,01 | 185.119,90 | 191.509,30 | 216.775,50 |

Hautainhoitorahastolla on yllä mainittujen sijoitusten lisäksi omistuksessaan 100 % Kiinteistöosakeyhtiö Lappeenrannan Saarenkatu 3-5, joka tuotti 59 854,63 € voittoa.

## 202101

|  | <b>Arvo<br/>31.12.2019</b> | <b>Lisäys</b> | <b>Siirtokirjaus</b> | <b>Myynti</b> | <b>Poisto/myy</b> | <b>Invest.tu</b> | <b>Arvonko</b> | <b>Vuoden poistot</b> | <b>Arvo 31.12.2020</b> |
|--|----------------------------|---------------|----------------------|---------------|-------------------|------------------|----------------|-----------------------|------------------------|
| Aineettomat oikeudet                     | 12 242,93                  | 0,00          | 0,00                 | 0,00          | 0,00              | 0,00             | 0,00           | -3 672,88             | 8 570,05               |
| Muut pitkävaikutteiset menot             | 0,00                       | 0,00          | 0,00                 | 0,00          | 0,00              | 0,00             | 0,00           | 0,00                  | 0,00                   |
| Maa- ja vesialueet                       | 3 254 918,50               | 301 616,00    | 0,00                 | -47 737,72    | 0,00              | 0,00             | 0,00           | 0,00                  | 3 508 796,78           |
| Hautaustoimen aineelliset hyödykkeet     | 1 637 321,23               | 91 062,15     | 287 532,66           | 0,00          | 0,00              | 0,00             | 0,00           | -132 285,29           | 1 883 630,75           |
| Rakennukset                              | 10 012 146,52              | 61 076,02     | 431 298,98           | 0,00          | 0,00              | 0,00             | 0,00           | -969 901,29           | 9 534 620,23           |
| Kiinteät rakenteet ja laitteet           | 685 813,48                 | 38 767,00     | 0,00                 | 0,00          | 0,00              | 0,00             | 0,00           | -48 099,91            | 676 480,57             |
| Koneet ja kalusto                        | 32 321,83                  | 32 146,16     | 0,00                 | 0,00          | 0,00              | 0,00             | 0,00           | -15 351,91            | 49 116,08              |
| Muut aineelliset hyödykkeet              | 104 200,43                 | 20 832,00     | 20 894,00            | 0,00          | 0,00              | 0,00             | 0,00           | 0,00                  | 145 926,43             |
| Ennakkomaksut ja keskeneräiset hankinnat | 739 725,64                 | 8 071,16      | -739 725,64          | 0,00          | 0,00              | 0,00             | 0,00           | 0,00                  | 8 071,16               |
| Osakkeet ja osuudet                      | 8 409,40                   | 0,00          | 0,00                 | -8 409,40     | 0,00              | 0,00             | 0,00           | 0,00                  | 0,00                   |
| Yhteensä                                 | 16 487 099,96              | 553 570,49    | 0,00                 | -56 147,12    | 0,00              | 0,00             | 0,00           | -1 169 311,28         | 15 815 212,05          |

Taulukossa käyttöomaisuuskirjanpidossa olevat pysyvät vastaavat

Pysyvien vastaavien erittely

## 202150

|  | <b>Arvo<br/>31.12.2019</b> | <b>Lisäys</b> | <b>Siirtokirjaus</b> | <b>Myynti</b> | <b>Poisto/myyn</b> | <b>Invest.tu</b> | <b>Arvonko</b> | <b>Vuoden poistot</b> | <b>Arvo 31.12.2020</b> |
|--|----------------------------|---------------|----------------------|---------------|--------------------|------------------|----------------|-----------------------|------------------------|
| Maa- ja vesialueet                       | 46 862,42                  | 0,00          | 0,00                 | 0,00          | 0,00               | 0,00             | 0,00           | 0,00                  | 46 862,42              |
| Hautaustoimen aineelliset hyödykkeet     | 185 411,00                 | 0,00          | 0,00                 | 0,00          | 0,00               | 0,00             | 0,00           | -61 845,00            | 123 566,00             |
| Koneet ja kalusto                        | 77 826,23                  | 0,00          | 0,00                 | 0,00          | 0,00               | 0,00             | 0,00           | -18 622,20            | 59 204,03              |
| Ennakkomaksut ja keskeneräiset hankinnat | 0,00                       | 0,00          | 0,00                 | 0,00          | 0,00               | 0,00             | 0,00           | 0,00                  | 0,00                   |
| Osakkeet ja osuudet                      | 870 285,29                 | 0,00          | 0,00                 | 0,00          | 0,00               | 0,00             | 0,00           | 0,00                  | 870 285,29             |
| Yhteensä                                 | 1 180 384,94               | 0,00          | 0,00                 | 0,00          | 0,00               | 0,00             | 0,00           | -80 467,20            | 1 099 917,74           |

Poistosuunnitelma

Aktivointirajana on 10.000 euroa, ykv 2/2015 § 33

| Taseessa oleva käyttöomaisuusryhmä                               | Tasapoisto vuosina |
|--|--------------------|
| <b>AINEETTOMAT HYÖDYKKEET</b>                                    |                    |
| <b>Aineettomat oikeudet</b>                                      |                    |
| ATK-ohjelmien käyttöoikeus                                       | 5 v                |
| <b>Muut pitkävaikutteiset menot</b>                              |                    |
| Perustamis- ja järjestelymenot                                   | 5 v                |
| Muut pitkävaikutteiset menot                                     | 5 v                |
| <b>AINEELLISET HYÖDYKKEET</b>                                    |                    |
| <b>Maa- ja vesialueet</b>  | ei poistoa         |
| <b>Hautausmaat</b>   |                    |
| Hautausmaiden maa- ja vesialueet                                 | ei poistoa         |
| Siunauskappelit  | 50 v               |
| peruskorjaukset  | 20 v               |
| Hautausmaiden muut rakennukset                                   | 20 v               |
| peruskorjaukset  | 20 v               |
| Hautausmaiden kiinteät rakenteet ja laitteet                     | 10 v               |
| Siunauskappelin urut   | 20 v               |
| Hautausmaiden koneet ja laitteet                                 | 5 v                |
| Hautausmaiden muut pitkäv. menot                                 | 5 v                |
| Hautausmaiden muut aineell. hyödykkeet                           | käyttöajan mukaan  |
| <b>Rakennukset ja rakennelmat</b>                                |                    |
| Kirkot   | 70 v               |
| peruskorjaukset  | 20 v               |
| Seurakuntatalot  | 50 v               |
| peruskorjaukset  | 20 v               |
| Leiri- ja kurssikeskukset  | 30 v               |
| peruskorjaukset  | 20 v               |
| Asuinrakennukset   | 30 v               |
| peruskorjaukset  | 20 v               |
| <b>Kiinteät rakenteet ja laitteet</b>                            |                    |
| Kiinteät maarakenteet ja -laitteet                               | 20 v               |
| Muut kiinteät koneet, laitteet ja rakenteet                      | 10 v               |
| Urut   | 20 v               |
| <b>Koneet ja kalusto</b>   |                    |
| Kuljetusvälineet   | 5 v                |
| Atk-laitteisto   | 3 v                |
| Muut koneet ja kalusto   | 5 v                |
| Pienkoneet ja laitteet   | 3 v                |
| <b>Muut aineelliset hyödykkeet</b>                               |                    |
| Luonnonvarat   | käytön mukaan      |
| Arvo- ja taide-esineet   | ei poistoa         |
| <b>Keskeneräiset hankinnat</b>                                   | ei poistoa         |
| <b>Käyttöomaisuus. Arvopaperit ja muut pitkäaik. sijoitukset</b> |                    |
| Osakkeet ja osuudet  | ei poistoa         |

### 3.5 Vakuuksia ja vastuusitoumuksia koskevat liitetiedot (Vastuut ja vakuudet)

#### Vakuutukset

Merkittävimmät vakuutukset vakuutusyhtiö Pohjolassa ovat:

Työntekijöitä koskevat:

- Lakisääteinen tapaturmavakuutus
- Työntekijän ryhmähenkivakuutus
- Työttömyysvakuutus

Seurakuntalaisia ja vapaaehtoistyöntekijöitä koskevat:

- Palkattomassa työssä olevien tapaturmavakuutus
- Seurakuntalaisten ryhmätapaturmavakuutus

Ulkopuolisia koskevat:

- Julkisyhteisön vastuuvakuutus
- Julkisyhteisön hallinnonvastuuvakuutus

Seurakuntayhtymän ja seurakuntien omaisuutta koskevat:

- Seurakuntayhtymän omistamien rakennusten vakuutukset
- Muut omaisuusvakuutukset

KiEL eläkevastuu

Eläketurvasta vastaa kirkon eläkelaitos, kirkon keskusrahasto. Kirkon eläkevastuuvajaus vuonna 2020 oli 3.132 miljoonaa euroa, josta Lappeenrannan seurakuntayhtymän osuus per 31.12.2020 oli 44,3 miljoonaa euroa.

Hautainhoitovastuu ja siihen liittyvä yli- tai alikatteisuus

#### 1. Hoitovastuut

| 2020      | 2019      | 2018      | 2017         | 2016         | 2015         |
|-----------|-----------|-----------|--------------|--------------|--------------|
| 1.661.852 | 1.692.942 | 1.551.736 | 4.160.339,80 | 4.361.630,50 | 4.399.765,84 |

#### 2. Laskelma yli-/alikatteisuudesta määräaikaiset hoidot per 31.12.

|      |  |
|------|--|
| 2020 | po 5.238.885./1.661.852 = ylikatteinen 3.577.033 euroa |
| 2019 | po 5.255.470./1.692.942 = ylikatteinen 3.562.528 euroa |
| 2018 | po 5.028.510./1.551.736 = ylikatteinen 3.476.746 euroa |
| 2017 | po 4.849.189./4.160.339 = ylikatteinen 688.791 euroa   |
| 2016 | po 4.740.902./4.361.631 = ylikatteinen 379.271 euroa   |
| 2015 | po 4.571.826./4.399.766 = ylikatteinen 172.060 euroa   |
| 2014 | po 4.578.359./3.955.307 = ylikatteinen 623.052 euroa   |

|  |           |             |
|--|-----------|-------------|
| Haudanhoitosopimusten lukumäärä            | 4 180     | kpl         |
| Haudanhoitokulu (välilliset ja välittömät) | 843 216   | euroa       |
| Yhden hoidetun haudan kulu keskimäärin     | 201,73    | euroa/hauda |
| Jäljellä olevat hoitosopimusvuodet         | 8 238     | vuotta      |
| Seurakuntatalouden haudanhoitovastuu       | 1 661 852 | euroa       |
| Sopimuksia vastaava pääoma                 | 5 238 885 | euroa       |
| Yli-/alikatteisuus                         | 3 577 033 | euroa       |

Ainaishoidot 2199 kpl po 108.568,48 euroa ja Kt Oy Saarenkadun osakkeet nimellisarvoltaan 840,94 euroa, lisäksi vuonna 2011 on osakkeiden arvoa korotettu rahoitusvastikkeiden osuudella 134.065,40 euroa, vuonna 2012 102.882,64 euroa, vuonna 2013 94.398,52 euroa, vuonna 2014 86.944,60 euroa, vuonna 2015 66.790,82 euroa, vuonna 2016 88.741,48 euroa, vuonna 2017 89.300,00 ja vuonna 2018 37.489,57 euroa.

Muut vakuudet ja vastuusitoumukset

Lappeenrannan seurakuntayhtymällä on voimassa seuraavat leasingsopimukset per 31.12.2020:

3Step vuokraus, Pohjola Pankki Oyj,

|                  |           |
|------------------|-----------|
| 2021 Cost center | 35 140,43 |
| 2022 Cost center | 29 768,97 |
| 2023 Cost center | 18 915,60 |
| 2024 Cost center | 9 647,05  |
| 2025 Cost center | 539,92    |

| Pakettiautot:                  | Vuokrat 12kk loput vuokrat jäännösarvo |         | päätymispäivä |
|--------------------------------|--|---------|---------------|
| Mercedes-Benz Sprinter SMC-639 | 9.965,58                               | 2491,38 | 31.03.2022    |
| Opel Vivaro KNS-545            | 6.611,48                               | 550,94  | 31.01.2022    |

### 3.6 Omistukset muissa yhtiöissä

Tuosan vesiosuuskunta, seurakuntayhtymän osuus 39% (90 osuutta 230 osuudesta) leirikeskukseen vesi- ja viemäri liittymät, perustettu 5.8.2008.

tase 205.720,94 euroa per 31.12.2020  
tase 203.141,66 euroa per 31.12.2019  
tase 200.864,43 euroa per 31.12.2018  
tase 200.864,43 euroa per 31.12.2017  
tase 198.370,71 euroa per 31.12.2016  
tase 198.614,77 euroa per 31.12.2015  
tase 205.387,18 euroa per 31.12.2014  
tase 215.854,08 euroa per 31.12.2013

Jänhiälän vesiosuuskunta, perustettu 23.7.2012, seurakuntayhtymä liittyi 14.5.2013, seurakuntayhtymällä 1 osuus

tase 200.864,43 euroa per 31.12.2020  
tase 200.864,43 euroa per 31.12.2019  
tase 200.864,43 euroa per 31.12.2018  
tase 411.257,24 euroa per 31.12.2017  
tase 422.820,05 euroa per 31.12.2016  
tase 434.475,43 euroa per 31.12.2015  
tase 449.307,45 euroa per 31.12.2014  
tase 436.387,92 euroa per 31.12.2013

### 3.7 Taseyksikkönä hoidettujen rahastojen tilinpäätöslaskelmat

#### Tilinpäätöslaskelmat

|   | 1.1. - 31.12.2020 | 1.1. - 31.12.2019 |
|---|-------------------|-------------------|
| Toimintatuotot                              | 951 863,95        | 965 413,10        |
| Maksutuotot                                 | 507 086,14        | 501 091,87        |
| Vuokratuotot                                | 444 686,67        | 449 590,50        |
| Muut toimintatuotot                         | 91,14             | 14 730,73         |
| Toimintakulut                               | -843 216,00       | -803 016,06       |
| Henkilöstökulut                             | -425 655,10       | -397 916,52       |
| Palkat ja palkkiot                          | -343 125,32       | -318 512,13       |
| Henkilösivukulut                            | -82 577,42        | -79 657,44        |
| Henkilökulujen oikaisuerät                  | 47,64             | 253,05            |
| Palvelujen ostot                            | -26 486,33        | -36 424,36        |
| Vuokrakulut                                 | -301 831,40       | -294 637,97       |
| Aineet ja tarvikkeet                        | -85 222,15        | -75 082,50        |
| Ostot tilikauden aikana                     | -85 222,15        | -75 082,50        |
| Muut toimintakulut                          | -4 021,02         | 1 045,29          |
| TOIMINTAKATE                                | 108 647,95        | 162 397,04        |
| Rahoitustuotot ja -kulut                    | 86 825,70         | 154 528,63        |
| Korkotuotot                                 | 20 184,62         | 13 600,68         |
| Muut rahoitustuotot                         | 88 503,34         | 58 790,84         |
| Arvonalentumiset sijoituksista              | -13 241,30        | -23 613,16        |
| Arvonalentumisten palautukset sijoituksista | 23 613,16         | 129 403,90        |
| Muut rahoituskulut                          | -32 234,12        | -23 653,63        |
| VUOSIKATE                                   | 195 473,65        | 316 925,67        |
| Poistot ja arvonalentumiset                 | -80 467,20        | -73 141,35        |
| Suunnitelman mukaiset poistot               | -80 467,20        | -73 141,35        |
| TILIKAUDEN TULOS                            | 115 006,45        | 243 784,32        |
| Tilikauden ylijäämä (+) / alijäämä (-)      | 115 006,45        | 243 784,32        |

|  | 31.12.2020           | 31.12.2019           |
|--|----------------------|----------------------|
| VASTAAVAA                                |                      |                      |
| PYSYVÄT VASTAAVAT                        | 1 099 917,74         | 1 180 384,94         |
| Aineelliset hyödykkeet                   | 229 632,45           | 310 099,65           |
| Maa- ja vesialueet                       | 46 862,42            | 46 862,42            |
| Hautaustoimen aineelliset hyödykkeet     | 123 566,00           | 185 411,00           |
| Koneet ja kalusto                        | 59 204,03            | 77 826,23            |
| Sijoitukset                              | 870 285,29           | 870 285,29           |
| Osakkeet ja osuudet                      | 870 285,29           | 870 285,29           |
| VAIHTUVAT VASTAAVAT                      | 4 138 967,65         | 4 075 085,25         |
| Saamiset                                 | 2 217,00             | 5 754,49             |
| Lyhytaikaiset saamiset                   | 2 217,00             | 5 754,49             |
| Myyntisaamiset                           | 1 655,40             | 5 754,49             |
| Siirtosaamiset                           | 561,60               | 0,00                 |
| Rahoitusarvopaperit                      | 3 689 334,09         | 3 508 438,37         |
| Osakkeet ja osuudet                      | 2 750 575,39         | 2 482 051,53         |
| Muut arvopaperit                         | 938 758,70           | 1 026 386,84         |
| Rahat ja pankkisaamiset                  | 447 416,56           | 560 892,39           |
| <b>VASTAAVAA YHTEENSÄ</b>                | <b>5 238 885,39</b>  | <b>5 255 470,19</b>  |
| VASTATTAVAA                              |                      |                      |
| OMA PÄÄOMA                               | -2 738 514,15        | -2 623 507,70        |
| Peruspääoma                              | -47 022,95           | -47 022,95           |
| Ainaishoitosopimusten pääomat            | -108 568,48          | -108 568,48          |
| Edellisten tilikausien ylijäämä/alijäämä | -2 467 916,27        | -2 224 131,95        |
| Tilikauden ylijäämä/alijäämä             | -115 006,45          | -243 784,32          |
| VIERAS PÄÄOMA                            | -2 500 371,24        | -2 631 962,49        |
| Pitkäaikainen vieras pääoma              | -2 220 577,68        | -2 225 255,24        |
| Saadut ennakot                           | -2 220 577,68        | -2 225 255,24        |
| Lyhytaikainen vieras pääoma              | -279 793,56          | -406 707,25          |
| Ostovelat                                | -334,86              | -792,50              |
| Muut velat                               | -943,03              | -145 276,75          |
| Siirtovelat                              | -18 515,67           | -18 738,00           |
| Saadut ennakot                           | -260 000,00          | -241 900,00          |
| <b>VASTATTAVAA YHTEENSÄ</b>              | <b>-5 238 885,39</b> | <b>-5 255 470,19</b> |



## 4 ALLEKIRJOITUKSET JA TILINPÄÄTÖSMERKINTÄ

LAPPEENRANNAN SEURAKUNTAYHTYMÄ

ALLEKIRJOITUKSET 31.3.2021 Tilivuosi 01.01.2020-31.12.2021

Yhteinen kirkkoneuvosto

\_\_\_\_\_  
kirkkoherra Hannu Haikonen

\_\_\_\_\_  
talousjohtaja Kari Virtanen

\_\_\_\_\_

\_\_\_\_\_

\_\_\_\_\_

\_\_\_\_\_

\_\_\_\_\_

\_\_\_\_\_

\_\_\_\_\_

\_\_\_\_\_

\_\_\_\_\_

\_\_\_\_\_

\_\_\_\_\_

\_\_\_\_\_

\_\_\_\_\_

\_\_\_\_\_

**Lappeenrannan seurakuntayhtymä**  
**Tilinpäätös tilikaudelta 1.1. - 31.12.2020**

**TILINPÄÄTÖSMERKINTÄ**

**Suoritetusta tilintarkastuksesta on tänään annettu kertomus**

**Seinäjoella \_\_\_\_\_.\_\_\_\_\_.2021**

**KPMG Oy Ab**  
**Tilintarkastusyhteisö**

**Esko Säilä**  
**JHT, HT**

## 5 KIRJANPITOKIRJOJA JA TOSITTEITA KOSKEVAT LUETTELOT JA SELVITYKSET

### Luettelo kirjanpitokirjoista ja tositteiden lajeista

Nro sarja Tositelajit

#### Kassa- ja muistiotositteet

|   |    |  |
|---|----|--|
| 1 | AB | Automaattikirjaus                              |
| 1 | K1 | Kirjanpitoliihtymä tarj.laskut                 |
| 1 | K2 | Kirjanpitoliihtymä, verokäsittely              |
| 1 | K3 | Kirjanpitoliihtymä                             |
| 1 | K4 | Verkkomaksut                                   |
| 1 | PK | Palvelukassat                                  |
| 1 | SA | Kipan muistiotosite / pääkirjatilitosite       |
| 1 | SE | Sisäiset erät (vyörytys)                       |
| 1 | SK | Seurakunnan muistiotosite / pääkirjatilitosite |
| 1 | SN | Kolehdit muistiotosite                         |
| 1 | SR | Sijoituskirjanpidon muistiotosite              |
| 1 | SZ | Peruutustosite / muistio                       |
| 1 | TO | Tiliote  |
| 1 | T1 | Maksuliikenneohjelman tiliöinti                |
| 1 | ZA | Tilin avaussaldo                               |
| 1 | ZM | M2 Kirjanpitoliihtymä                          |
| 1 | ZY | Yhdistyvät seurakunnat                         |

#### Myyntilaskut

|    |    |   |
|----|----|---|
| 14 | AV | Diakonia-avustusten "kuittaustositteet"     |
| 18 | DA | Asiakastosite                               |
| 18 | DG | Asiakkaat - hyvitys                         |
| 14 | DP | Perintätoimiston suoritukset                |
| 18 | DR | Asiakkaat - lasku                           |
| 18 | DV | Viivästyskorkolasku                         |
| 14 | DZ | Asiakkaat - maksukirjaus                    |
| 18 | M1 | Hautainhoitojärjestelmä (liittymän lasku)   |
| 18 | M2 | Resurssivarausjärjestelmä (liittymän lasku) |
| 18 | M3 | Myyntireskontra yleinen (liittymän lasku)   |
| 14 | MV | Maksuvapautuksen kuittaustositteet          |
| 9  | RV | Laskun siirto                               |
| 18 | ZD | Luottotappio                                |

#### Ostolaskut

|    |    |                           |
|----|----|---------------------------|
| 19 | KA | Toimittajatosite          |
| 19 | KG | Toimittajat - hyvitys     |
| 19 | KR | Toimittajat - lasku       |
| 15 | KZ | Toimittajat - maksu       |
| 19 | TM | Matkalaskut ostoreskontra |

#### Käyttöomaisuus

|   |    |                                |
|---|----|--------------------------------|
| 1 | AA | Käyttöomaisuus kirjaus         |
| 3 | AF | Poistokirjaukset               |
| 1 | AI | Investointituet käyttöomaisuus |
| 1 | AM | Käyttöomaisuuden myynti        |
| 1 | AZ | Purku käyttöomaisuuteen        |

#### Palkat

|   |    |                  |
|---|----|------------------|
| 1 | P1 | Palkat           |
| 1 | PV | Lomapalkkavaraus |

| Nro sarja | Käytetyt tositenumerot |
|-----------|------------------------|
| 1         | 1000000 - 1011638      |
| 3         | 3000000 - 3000012      |
| 9         |                        |
| 14        | 14000000 - 14003921    |
| 15        | 15000000 - 15004827    |
| 18        | 18000000 - 18003875    |
| 19        | 19000000 - 19005106    |

#### Selvitys kirjanpito kirjojen ja tositteiden säilytystavoista

- 5.3.1 Päiväkirja
- 5.3.2 Pääkirja
- 5.3.3 Tuloslaskelma
- 5.3.4 Tase
- 5.3.5 Rahoituslaskelma

Säilytetään Kipan järjestelmässä sähköisessä muodossa