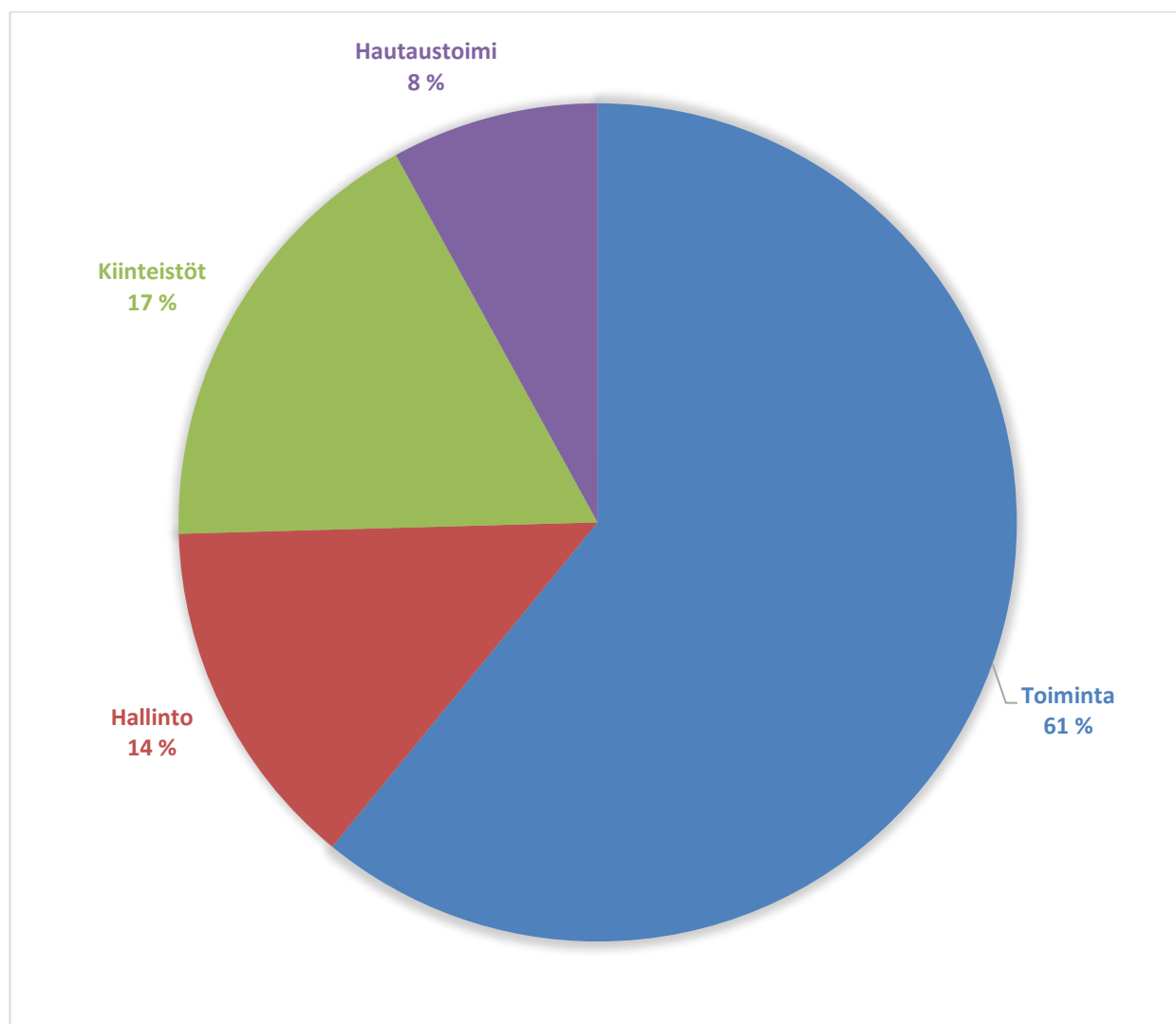


Toiminta- ja talousarvio vuodelle 2020

Suunnitteluvuodet 2021 ja 2022

Kari Virtanen

27.11.2019



Sisällys

TOIMINTA- JA TALOUSSUUNNITELMA.....	4
VUOSIKSI 2020 -2022.....	4
1. YLEISPERUSTELUT	4
1.1 Johdanto	Virhe. Kirjanmerkkiä ei ole määritetty.
1.2 Toimintavuoden keskeisiä näkymiä.....	Virhe. Kirjanmerkkiä ei ole määritetty.
1.3 Yleiset taloudelliset näkymät	5
1.4 Seurakuntayhtymän taloudelliset näkymät.....	6
1.5 Talousarvion tarkoitus, käyttäminen ja täytäntöönpano 2018	9
1.5.1 Talousarvion tarkoitus.....	9
1.5.2 Talousarvion sitovuustaso	11
1.5.3 Tavaroiden hankinta ja kilpailutus	12
1.5.4 Tilaus, laskutus ja tarkastus.....	12
2 KÄYTTÖTALOUS.....	13
2.1 Seurakunnat.....	13
2.1.1 Lappeenrannan seurakunta.....	13
2.1.2 Lauritsalan seurakunta.....	14
2.1.3 Sammonlahden seurakunta.....	14
2.1.4 Lappeen seurakunta.....	16
2.1.5 Joutsenon seurakunta.....	17
2.1.6 Seurakuntien yhteinen toiminta.....	18
2.2 Yhteiset seurakunnalliset tehtävät.....	19
2.2.1 Yhteinen palvelu	19
2.2.2 Lapsityö.....	21
2.2.3 Perheasiain neuvottelukeskus.....	23
2.2.4 Sairaalasielunhoito	23
2.2.5 Muu yhteinen toiminta	25
2.3. Yleishallinto	30
2.3.1 Toimielimet ja luottamushenkilöt	31
2.3.2 Keskusrekisteri	31
2.3.3 Talous- ja henkilöstöhallinto sekä hauta- ja kiinteistötoimi.....	32
3. TULOSLASKELMAT.....	40
3.1 Taloudelliset tavoitteet	40
3.2 Henkilöstö	40
3.3. Tulos ja toimintakatelaskelmat.....	41
3.3.1 Seurakunnat.....	41
3.3.2 Rahoitus.....	44
3.3.3 Yleishallinto	44

3.3.4 Seurakuntayhtymä.....	46
4. RAHOITUS.....	48
5. INVESTOINNIT.....	49
6. TULOKSEN KEHITYS SUUNNITELMAVUOSINA.....	51
7. HAUTAINHOITORAHASTO	52

TOIMINTA- JA TALOUSSUUNNITELMA

VUOSIKSI 2020 -2022

1. YLEISPERUSTELUT

1.1 Johdanto

Strategiamme mukaillen:

Tehtävämme

Kutsumme ihmisiä pyhän ja armollisen Jumalan ja toisten ihmisten yhteyteen.

Viemme viestiä

Pidämme evankeliumia esillä ihmisten keskuudessa, kutsumme kirkon jäsenyyteen ja tuemme elämää kristittyinä.

Arvomme

Pyhän kunnioitus
Yhteisöllisyys
Oikeudenmukaisuus
Luottamus

Kohtaamme Pyhässä

Kohtaamme ihmiset sanan ja sakramenttien avulla tuoden Pyhän ihmisten keskelle.

Opetamme ja kasvatamme

Toteutamme kristillistä kasvatustehtäväämme kaikkien seurakunnan jäsenten kanssa, erityisesti lasten, nuorten ja uusien jäsenten parissa.

Hoidamme ja huolehdimme

Toteutamme diakoniaa ja sielunhoitoa ja teemme lähetystyötä.

Lappeenrannan viisi luterilaista seurakuntaa, Joutseno, Lappee, Lappeenranta, Lauritsala ja Sammonlahti, muodostavat seurakuntayhtymän. Seurakunnat ovat täydellisessä yhteistaloudessa ja toimivat itsenäisesti yhteistyössä keskenään. Lisäksi seurakuntayhtymällä on useita yhteisiä tehtäväalueita.

Kirkon perustehtäviä ovat

- jumalanpalvelukset ja toimitukset
- yhteiset seurakunnalliset tehtävät
- hautaustoimi

1.2 Toimintavuoden keskeisiä näkymiä

"Kutsumme ihmisiä armollisen Jumalan yhteyteen. Yhteys Jumalaan tuo elämään kestävän perustan ja rohkaisee vastuuseen lähimmäisistä ja luomakunnasta."

Lappeenrannan seurakuntayhtymän strategia, josta alkuteksti on suora lainaus, on tehty vuosille 2016-2020. Alkuvuodesta 2020 tulee aloittaa strategian päivitys seuraaville vuosille. Seurakuntayhtymän strategian mukainen painopiste vuosille 2019-2020 on *Diakoninen vastuu yhteisenä haasteena*.

Etelä-Karjalan väki vähenee noin tuhannen henkilön vuosivauhtia. Tuoreimman ennusteen mukaan Lappeenrannan väkiluku vähenee 5,5% vuoteen 2040 mennessä. Väestöennusteet ovat lyhyelläkin aikavälillä haasteelliset.

Lappeenrannan seurakuntien jäsenmäärä oli 53 471 (10/2018) ja 52 458 (10/2019). Vähennystä vuoden aikana on 1013. Kaupungin edustajilta saadun tiedon mukaan, syntyvyys Lappeenrannan kaupungin alueella tänä vuonna on samaa luokkaa kuin viime vuonna. Kastettujen määrä kuitenkin on 301 (10/2018) ja 277 (10/2019).

Painopistemme, *Diakoninen vastuu yhteisenä haasteena*, haastaa meitä tekemään työtä niiden seurakuntalaisten parissa, joita yhteiskunnan muut auttamiskeinot eivät tavoita. Painopiste haastaa meitä näkemään, että diakoninen vastuu ei ole vain diakoniatyöntekijöiden asia, vaan kaikkien työntekijöiden ja seurakuntalaisten yhteinen asia.

Kirkon strategia, Suomen evankelisluterilaisen kirkon toiminnan suunta vuoteen 2020, päättyy vuoteen 2020. Ensivuoteen päättyy myös Lappeenrannan seurakuntayhtymän strategia. Meidän tulee päivittää omaa strategiaamme ensi vuoden aikana. Sen päivittämisessä on mielekästä huomioida kokonaiskirkon näkemykset ja lisätä siihen paikallistuntemus.

Tärkeimpänä tehtävänä tulevaisuuden kirkkona Lappeenrannassa on pitää Jumalan Sanaa esillä niin, että lappeenrantalaisilla on mahdollisuus hyväksytyksi tulemiseen sekä Pyhän kokemiseen.

Hannu Haikonen

Hannu Haikonen,
kirkkoherra, yhteisen kirkkoneuvoston puheenjohtaja

1.3 Yleiset taloudelliset näkymät

Talouden kehitys Suomessa on ollut alavireistä vuodesta 2009 alkaen. Kansantalouden tuotanto alkoi kasvaa vuonna 2015 ja oli parhaimmillaan vuoden 2017 alkupuoliskolla vajaassa neljässä prosentissa. Sen jälkeen kasvu on laskenut noin 1,7 prosenttiin (7/2019). Syksyn ensimmäisten ennusteiden mukaan koko vuoden 2019 talouskasvu jäisi alle 1,5 prosenttiin – ennusteet ovat alentuneet keväästä.

Vuoden 2018 tilinpäätösten mukaan noin puolella seurakuntatalouksista vuosikate ei yltänyt poistojen tasoon. Talouden tasapainon minimivaatimuksena on, että vuosikate on poistojen suuruinen. Vuodesta 2009 alkaen kirkollisveron tuotto on alentunut keskimäärin vähän yli prosentin vuodessa (v. 2018 rahanarvossa). Positiivisista ennusteista huolimatta vuoden 2018 verotilitykset pienenevät vajaan kaksi prosenttia.

Ennusteita vuodelle 2020

Syksyn 2019 ensimmäisten ennusteiden mukaan kokonaistuotannon kasvuennustetta kuluvalle vuodelle on laskettu ja se on keskimäärin 1,3 %. Vuoden 2020 ennusteiden keskimäärä on laskenut 0,9 prosenttiin.

Vuoden takaisesta tilanteesta ennusteet ovat noin puoli prosenttiyksikköä alemmalla tasolla. Inflaation odotetaan olevan vuonna 2020 noin 1,1 prosenttia. Vuonna 2020 kuluttajahinnat nousisivat vain hieman enemmän – 1,4 prosenttia. Ansioihin odotetaan kasvua. Vuonna 2020 ansiotaso kasvaisi lähes kolme prosenttia ja vuonna 2020 kasvu olisi samalla tasolla. Työttömien määrän odotetaan edelleen laskevan, eli työttömyysaste olisi 6,5 prosenttia vuonna 2020 ja 6,4 prosenttia vuonna 2021.

1.4 Seurakuntayhtymän taloudelliset näkymät

Kirkollisvero on seurakuntien merkittävin tulonlähde ja sen takia jäsenmäärän tarkastelu vuosittain on tärkeää. Kirkollisveron määrään vaikuttavat talouden yleisen kehityksen lisäksi veroperustemuutokset, työllisyystilanne, kirkollisveroprosentin suuruus, seurakunnan jäsenten ansiotulojen määrä ja ansiotuloja saavien lukumäärä. Valtion talousarvioesityksen mukaan ansiotulojen verotukseen on tulossa joitakin pienenhköjä veronkevennyksiä, joiden vaikutus verotuloihin on noin prosentin luokkaa. Lappeenrannan seurakuntayhtymän seurakuntien jäsenmäärän lasku jatkuu edelleen.

Tilastokeskus on julkistanut uuden väestöennusteen syyskuussa 2019 ja se näyttää Etelä-Karjalan osalta väestön vähennystä vuoden 2040 loppuun mennessä -14.950 henkilöä. Lappeenrannan osalta vuoden 2040 loppuun ennustetaan -3.858 henkilöä. Julkisuudessa tilastokeskuksen ennustetta on arvosteltu liian optimistiseksi, joissa maahanmuutto on arvioitu olevan korkea.

Alla tilastokeskuksen arviot Etelä-Karjalan ja Lappeenrannan jäsenmäärän kehityksestä eri ikäluokittain vuoteen 2040 saakka.

Etelä-Karjalan maakunta									
	- 6	7 - 12	13 - 15	16 - 18	19 - 49	50 - 64	65 - 74	75 -	Kaikki yht.
2020	6 728	7 365	3 856	3 687	43 083	26 785	19 496	16 088	127 088
2025	5 721	6 345	3 792	3 716	41 787	24 208	18 203	19 350	123 122
2030	5 473	5 189	3 173	3 520	40 841	22 403	17 154	21 666	119 419
2035	5 300	4 956	2 612	2 805	39 498	21 623	15 989	22 999	115 782
2040	5 189	4 783	2 508	2 591	37 692	21 434	14 423	23 518	112 138
									- 14 950
Lappeenranta									
	- 6	7 - 12	13 - 15	16 - 18	19 - 49	50 - 64	65 - 74	75 -	Kaikki yht.
2020	4 170	4 373	2 210	2 116	27 818	14 125	9 835	7 819	72 466
2025	3 689	3 862	2 263	2 234	27 664	13 069	9 406	9 631	71 818
2030	3 582	3 257	1 944	2 183	27 555	12 663	8 844	11 034	71 062
2035	3 493	3 173	1 650	1 764	26 936	12 630	8 420	11 943	70 009
2040	3 432	3 086	1 603	1 673	25 816	12 841	7 897	12 260	68 608
									- 3 858

Jos seurakunnan jäsenmäärän arvioidaan vähenevän samaan tahtiin kuin edellisinä parina vuotena, Lappeenrannan seurakuntayhtymän jäsenmäärän lasketaan olevan seuraava:

	Jäsenet, henk.	Muutos vuodesta 2018, henk.	Muutos vuodesta 2018, %	Kirkkoon kuulumuus, %
2019	51 857	-1 045	-2,0	71,4
2020	50 836	-2 066	-3,9	70,2
2021	49 819	-3 083	-5,8	68,9
2022	48 814	-4 088	-7,7	67,6
2023	47 817	-5 085	-9,6	66,3
2024	46 833	-6 069	-11,5	65,1
2025	45 855	-7 047	-13,3	63,8
2026	44 883	-8 019	-15,2	62,6
2027	43 920	-8 982	-17,0	61,4
2028	42 957	-9 945	-18,8	60,2
2029	42 003	-10 899	-20,6	59,0
2030	41 045	-11 857	-22,4	57,8
2031	40 099	-12 803	-24,2	56,6
2032	39 160	-13 742	-26,0	55,4
2033	38 229	-14 673	-27,7	54,2
2034	37 307	-15 595	-29,5	53,1
2035	36 397	-16 505	-31,2	52,0
2036	35 503	-17 399	-32,9	50,9
2037	34 617	-18 285	-34,6	49,8
2038	33 748	-19 154	-36,2	48,8
2039	32 895	-20 007	-37,8	47,7
2040	32 064	-20 838	-39,4	46,7

Eli kun Lappeenrannan jäsenmäärä vähenee 3.858 henkilöä, samaan aikaan vähenee Lappeenrannan seurakuntayhtymän jäsenmäärä 20.838 henkilöä. Kirkosta eronneita ja kastettuja on siis 16.980 vähemmän.

Hallituksen talousarvioehdotuksessa vuodeksi 2020 evankelis-luterilaisen kirkon yhteiskunnallisiin tehtäviin on varattu 115,7 miljoonan euron määräraha. Esityksessä on otettu huomioon 1,5 prosentin indeksikorotus. Rahoitus maksetaan Kirkon keskusrahastolle. Keskusrahaston saaman valtionrahoituksen jakotavan esitetään pysyvän nykyisellään. Indeksikorotuksen kohdentamisesta päättää kirkolliskokous marraskuussa.

Vuodelle 2019 valtuusto päätti korottaa veroprosenttia 1,45 prosenttiyksikköön. Tämä on lisännyt tuloja, mutta lopullisen verokertymän määrää on vaikea vielä arvioida maksatusmuutoksen takia. Vuodelle 2020 on arvioitu pieni vähennys verotuloihin jäsenmäärän vähenemisen takia.

Kertaluonteiseksi tuloeräksi vuodelle 2020 on arvioitu kiinteistökaupoista saatavan noin 600.000 euroa. Summa saattaa jäädä tavoitteesta, mikäli, mikäli Kaislarannan tonttien vuokraus lisääntyy. Arvio tonttien myynnistä Kaislarannan alueelta on yhteensä 1,7 miljoonaa euroa.

Merkittävimmäksi kulueräksi nousee vuonna 2020 aloitettava Koulukatu 10 rakennuttaminen. Ensi vuodelle on budjetoitu vanhan rakennuksen purkukustannuksia ja uuden suunnittelua. Koko projektin arvioitu summa on 11 milj. euroa. Tämä rahoitetaan sijoituksia purkamalla sekä osittaisella lainarahalla.

Vuoden 2020 talousarvioon ei tarvinnut tehdä leikkauksia vuotuisiin nettokustannuksiin. Aiempien kausien leikkauksilla ja tonttimyynneillä saaduista arvioiduista tuloista johtuen vuosikate on 1.588.000 euroa ylijäämäinen. Kun huomioidaan vielä poistot, tilikauden tulos vuodelle 2020 näyttää 417.450 euroa ylijäämää.

Kirkon nykyinen virka- ja työehtosopimus on voimassa 31.3.2020 saakka. Sopimus sisältää vuodelle 2020 sekä 0,6% järjestelyerän sekä 1,1 % suorituslisän. Prosentit lasketaan vakinaisen ja yli 4kk määräaikaisessa sopimuksessa olevien seurakuntayhtymän työntekijöiden peruspalkoista. Kokonaisuutena kuluerät ovat noin 100.000 euroa.

Yksityiskohtainen henkilöstövähennyssuunnitelma oli hyväksytty yhteisessä kirkkovaltuustossa syyskuun 2018 kokouksessa. Henkilöstösuunnitelmalla pyritään vähentämään työntekijämäärää luontaisen poistuman kautta. Suunnitelmasta on saatu pidettyä aika tarkkaan kiinni.

Seurakuntayhtymä on hakenut kirkon ympäristödiplomia ja vuonna 2020 toimitaan sen mukaisesti. Ympäristödiplomi on tuonut mukanaan jo tässä vaiheessa merkittäviä säästöjä sekä jätemaksuissa että toiminnassa.

1.5 Talousarvion tarkoitus, käyttäminen ja täytäntöönpano 2020

1.5.1 Talousarvion tarkoitus

Kirkkojärjestys 15 luku

1§

"Seurakunnan ja seurakuntayhtymän toiminnassa ja talouden hoidossa on noudatettava talousarviota ja hyvän talouden hoidon periaatteita. Omaisuutta on hoidettava tuottavasti ja riskit halliten."

3§

"Kirkkovaltuuston on hyväksyttävä seurakunnan ja yhteisen kirkkovaltuuston seurakuntayhtymän talousarvio sekä toiminta- ja taloussuunnitelma viimeistään edellisen vuoden joulukuussa."

Talousarvio on määrämuotoon laadittu, juridisesti sitova, seurakuntayhtymän ja siihen kuuluvien seurakuntien toimintaa ja taloutta koskeva suunnitelma. Seurakuntayhtymän ylin päättävä elin, yhteinen kirkkovaltuusto, hyväksyy talousarvion. Talousarviossa hyväksytyt toiminnalliset tavoitteet ja niiden toteuttamiseen myönnettyt määrärahat sekä menoja kattavat tuloarviot sitovat seurakuntayhtymän hallintoelimiä ja henkilöstöä.

Seurakuntayhtymässä laaditaan vuosittain kolmea vuotta koskeva toiminta- ja taloussuunnitelma, jonka yhteinen kirkkovaltuusto hyväksyy. Suunnitelman ensimmäinen vuosi on talousarviovuosi. Talousarviossa sekä toiminta- ja taloussuunnitelmassa hyväksytään seurakuntayhtymän, seurakuntien ja yhteisten tehtäväalueiden toiminnalliset ja taloudelliset tavoitteet.

Seurakunnat ovat toiminnallisesti itsenäisiä. Siksi niiden tehtäväaluekohtaiset, tarkat suunnitelmat on osoitettu suoraan seurakuntaneuvostoille. Seurakuntaneuvostoissa hyväksytyt keskeisten toiminnallisten suuntaviittojen koosteet on esitetty tässä toimintasuunnitelmassa.

Yhteiset tehtäväalueet toimivat johtokuntiensa sekä ennen kaikkea yhteisen kirkkoneuvoston alaisina. Yhteisten tehtäväalueiden suunnitelmissa on myös esitetty keskeiset, laajat kokonaisuudet, jotka osoittavat mihin toimintaa pääpiirteittäin suunnataan. Lisäksi yhteisten työalojen työryhmät toimivat suoraan yhteisen kirkkoneuvoston alaisuudessa.

Seurakuntien, yhteisten tehtäväalueiden sekä hautaus- ja kiinteistötoimen suunnitelmiin on kirjattu kunkin vuoden keskeisimmät tavoitteet. Suunnitelmien toteuttamismahdollisuuksia tarkennetaan yksityiskohtaisesti talousarvion laatimisen yhteydessä. Suunnitelman keskeisiä elementtejä ovat:

- toiminta-ajatus
- tavoitteet 2020
- painopistealueet 2021-2022
- tavoitteet 2021-2022
- talousarvion tuotot/kulut ja toimintajäämä

Toiminnan hyvä suunnittelu, seuranta ja johtopäätösten teko edellyttävät, että apuvälineenä on oikeaa tietoa toiminnan todellisista kustannuksista ja tuloksista tehtävälueittain. Työajan ja muiden voimavarojen suunnittelu ja kohdentaminen talousarviossa, sekä toteutuneen toiminnan arviointi toimintakertomuksessa tukevat jokaisen työntekijän omaa työtä ja sen kehittämistä.

Toiminnan todellisten kustannusten selvittäminen on tärkeää erityisesti kirkon yhteiskunnallisten tehtävien hoidossa. Hautaustoimilaki ohjaa seurakuntien hautaustointia ja edellyttää yhdenvertaista kohtelua kotikunta-ajattelun, ei seurakunnan jäsenyyden, mukaan. Muita yhteiskunnallisesti tärkeitä tehtäviä ovat kirkonkirjojenpito, iltapäiväkerhotoiminta ja diakoniatyö. Oikean tiedon saaminen voimavarojen jakautumisesta perustehtävien kesken on koko kirkon edun mukaista. Myös kirjanpitolaki edellyttää oikeiden ja riittävien tietojen saamista toiminnasta ja taloudesta.

Yleishallinto ja kiinteistötoimi ovat tukipalveluita, jotka mahdollistavat perustehtävien suorittamisen. Kirkkohallitus on laatinut erillisen luettelon tehtävälueista, joiden toiminnasta ja taloudesta heille ilmoitetaan vuosittain tilinpäätöksen yhteydessä. Kustannusten kohdentaminen tarkoittaa palkkaus-, kiinteistö-, pääoma- ja hallintomenojen jakamista perustehtävien kesken aiheuttamisperiaatteen mukaisesti.

Yhteinen kirkkovaltuusto on vahvistanut seurakuntayhtymän talousarvion perusteluineen noudatettavaksi. Jokaisen määrärahoja käyttävän ja/tai niiden käytöstä vastuussa olevan on tunnettava nämä ohjeet ja talousarvion sisältö ainakin oman työalansa/seurakuntansa osalta.

Talousarvio koostuu neljästä osasta: käyttötalous- ja tuloslaskelmaosista sekä investointi- ja rahoitusosista. Talousarvion rakennetta noudatetaan myös toiminta- ja taloussuunnitelmassa sekä tilinpäätöksessä.

Talousarviossa sekä toiminta- ja taloussuunnitelmassa hyväksytään tavoitteet ja määrärahat toiminnalle ja tilinpäätöksessä raportoidaan tavoitteiden toteutumisesta ja määrärahojen käytöstä.

Toiminta ja taloussuunnitelman tarkoituksena on:

- kytkeä jokaisen vuoden talousarvio pitkän aikavälin suunnitteluun ja näin saada työskentelylle jatkuvuutta ja joustavuutta
- sopeuttaa toiminta taloudellisiin mahdollisuuksiin
- parantaa seurakuntayhtymän, sen seurakuntien, yhteisten työmuotojen sekä henkilöstö- ja kiinteistöhallinnosta vastaavien hallintoelimien vuorovaikutusta ja yhteistyötä
- korostaa yhteisen kirkkovaltuuston päätösvaltaa ohjata seurakuntayhtymän toimintaa ja taloutta

Yhteinen kirkkoneuvosto edellyttää suunnitelmien noudattamista, jatkuvaa seuranta ja raportointia ao. vuoden toimintakertomuksissa. Seurakunnat ja yhteiset työmuodot raportoivat toiminnallisten tavoitteiden toteutumisesta kerran vuodessa kevätkauden osalta.

Kaikessa toiminnassa tulee keskittyä olennaisimpaan. Käytännön työn lähtökohtana tulee olla seurakuntayhtymän ja seurakunnan päätehtävä: evankeliumin julistaminen. Seurakuntayhtymän taloushallinto luo mahdollisuuksia varsinaisen tehtävän suorittamiseen. Talousarviossa on seurakuntatyön taloudelliset mahdollisuudet vuositasolla. Hoitamalla seurakuntayhtymän taloutta pitkäjänteisesti, säästävaisesti ja huolellisesti edistämme varsinaisen tehtävän toteuttamista.

Jos myönnetty määräraha on anottua pienempi, on toiminta mukautettava myönnetyn määrärahan mukaan.

1.5.2 Talousarvion sitovuustaso

Yhteinen kirkkovaltuusto päättää käyttötalousosan määrärahojen sitovuustasoksi osastotason ja investointiosan sitovuustasoksi hankekohtaiset määrärahat (taloussäntö §3). Talousarvio on yhteiseen kirkkovaltuustoon nähden sitova ulkoisten tulojen ja menojen osalta sekä sisäisten tulojen ja menojen osalta lukuun ottamatta sisäisiä vuokria.

Yhteiseen kirkkoneuvostoon nähden sitovuustaso on tehtäväalue. Seurakuntien sitovuustaso muodostuu yleishallintoon sisältyvistä seurakuntaneuvostojen tehtäväalueista seurakunnittain.

Sitovuustason mukaista määrärahaa ei saa ylittää.

Tehtäväalueen/osaston määrärahoista vastaavat asianomaiset viranhaltijat.

Järjestöille myönnettävät avustukset ovat luonteeltaan kokonaistukia. Mahdolliset posti-, kopiointi- yms. kulut laskutetaan erillisen seurannan mukaisesti kolmen kuukauden välein.

Lukutaso on jaettu tehtäväalueisiin ja tileihin. Tiliin merkitty määräraha on mahdollista ylittää sillä ehdolla, ettei tehtäväalueen määräraha tule ylitetyksi.

Jos työala/seurakunta ylittää talousarvioon merkityn tulon, saa sen tehtäväalueen menoja ylittää vastaavalla summalla ilman yhteisen kirkkoneuvoston erillistä päätöstä. Käytännössä tämä merkitsee sitä, että sitovuustaso on tehtäväalueen/osaston nettomeno eli toimintakate.

Tilitason ylittäminen ei ole luvallista silloin, kun kyseessä on:

- avustukset kirkollisiin tarkoituksiin
- sidotut määrätarkoitukseen tarkoitettut määrärahat

Edellä olevat sitovuusohjeet eivät saa aiheuttaa varojen käytön leväperäisyyttä eikä muuttaa yhteisen kirkkovaltuuston hyväksymän määrärahan käyttötarkoitusta.

1.5.3 Tavaroiden hankinta ja kilpailutus

Kaikki hankinnat tehdään hyväksytyh hankintasäännön mukaisesti

1.5.4 Tilaus, laskutus ja tarkastus

Tavarat tilaa kilpailutuksen/hintakyselyn jälkeen tehtäväalueen/osaston vastaava tai hänen määräämänsä viranhaltija tai työntekijä. Tilauksia suoritettaessa tulee huolehtia siitä, että laskuun (lähetysluetteloon) merkitään:

- tehtäväalue, osasto tai kiinteistö, jota lasku (lähetysluettelo) koskee
- tilauksen tekijän nimi
- minne tavara/palvelu on toimitettu
- tili ja tehtäväalue
- laskuihin, jotka sisältävät tarjoilukuluja, tulee merkitä tilaisuus/syy ja kenelle on tarjottu

Ensisijaisesti kaikki hankinnat tehdään Nordea FirstCard korteilla, jotka ovat henkilökohtaisia, seurakuntayhtymän maksuvastuulla. Jokaisen kortin saajan on allekirjoituksellaan sitouduttava erilliseen kortin käyttöohjeeseen.

Mikäli tuotetta/palvelua ei voida ostaa kortilla, toimitaan sisäisen laskutusohjeistuksen mukaisesti.

2 KÄYTTÖTALOUS

2.1 Seurakunnat

2.1.1 Lappeenrannan seurakunta

Toiminta-ajatus

Lappeenrannan seurakunta on rakkauden yhteisö. Yhteys rakastavaan Jumalaan tuo elämään kestävän perustan ja rohkaisee vastuuseen lähimmäisistä ja luomakunnasta.

Toiminnan painopistealueet tulevina vuosina

2020	<i>Kohtaamisen seurakunta</i>
2021	<i>Arjen seurakunta</i>
2022	<i>Yhteisöllisyyden seurakunta</i>

2020 Kohtaamisen seurakunta

Kohtaamme seurakunnassa kaiken ikäiset seurakuntalaiset arvokkaina, Jumalan luomina ja lunastamina. Kaikilla työaloilla on tavoitteena tehdä diakoniatyötä näkyväksi niin, että diakonia on koko seurakunnan tehtävä, ei vain diakoniatyöntekijöiden ja diakoniatyön.

Toiminnalliset ja taloudelliset tavoitteet

Lappeenrannan seurakunnan budjettiin ei ole kohdistunut säästöpaineita tulevan vuoden osalta. Budjetin raameissa pysyen teemme sitä hyvää työtä, joka selkeyttää ja vahvistaa lappeenrantalaisten suhdetta kolmiyhteiseen Jumalaan.

Konkreettisina tavoitteina:

- *Nuorten Kympin toiminnan vakiinnuttaminen
- *Toivon ikkuna maailmalle olisi kaikkien seurakuntalaisten yhteinen kohtaamispaikka
- *Nuorten aikuisten toiminnan korostaminen
- *Messuun osallistumisen lisääminen

2021 Arjen seurakunta

Vastuunalaisena henkilönä kirkkoherra Hannu Haikonen, vastuullaan vastualueen nettokustannukset

Lappeenrannan seurakunta	Tot. 2018	TA 2019	TA 2020
Tulot	29 850	36 350	31 150
Menot	-1 171 440	-1 247 390	-1 242 190
NETTO	-1 141 590	-1 211 040	-1 211 040

2.1.2 Lauritsalan seurakunta

” Kirkko keskellä elämää- seurakunnallisesta kuluttajasta perustehtävän omistajaksi”.

Vuosi 2020 (Diakoninen vastuu)

Kaikkien työmuotojen suunnitelmien punaisena lankana on yhtymän strategian painopiste ”diakoninen vastuu”. Seurakuntalaisten panos kaikilla työmuodoilla on merkittävä.

Musiikkityön Uskon yö- tapahtumaan odotetaan 500 henkeä, samoin kuin Kauneimpiin joululauluihin. **Varhaisnuorisotyöllä** on 80 kerholaista ja 18 kerhonojajaa. Neljälle leirille tulee 100 osanottajaa. **Koulutyön** adventtikirkko ja kevätkirkko vetävät 1500 ja 1000 koululaista. Luokkavierailut vetävät 95% kaikista oppilaista. **Rippikoulutyössä** lisätään nuorison osallistumista. Rippikouluja on neljä ja oppilaita 104. **Nuorisotyö** vetää Musamessuun 20 nuorta/ kerta. Kolme leiriä vetävät 75 nuorta ja Maata näkyvissä- tapahtumaan ottaa osaa 20 nuorta. **Isoskoulutusta** keskitetään niin, että mahdollisimman moni nuori pääsee mukaan. **Diakoniatyö** kohtaa 450 ihmistä vuodessa. Puoti&Pannussa käy 2500 ihmistä, pienryhmien 60 ihmistä kokoontuvat 10-15 kertaa vuodessa, neljään leiripäivään osallistuu 100 ihmistä ja syntymäpäivät vetävät 135 ihmistä.

Kehitysvammatyön hartaudet vetävät 40 ihmistä kuukaudessa ja kevätretki 40 henkeä.

Lähetystyö kerää 15100 euroa, retkelle osallistuu 100 ihmistä ja toiminta ohjautuu enemmän yhtymän puitteissa tehtäväksi. Ylös Jerusalemiin- tapahtumaan odotetaan 2000 ihmistä. **Perhetyön** adventtitapahtumaan odotetaan 220 ihmistä. Päiväkotiyhteistyöhön ja kummitoiminnan kehittämiseen panostetaan. Suunnitelmien toteutumiseen panostetaan hyvällä ja laadukkaalla toiminnalla, hyvällä tiedottamisella ja ennen kaikkea siten, että seurakuntalaiset pääsevät itse toimimaan ja kokevat toiminnan hyvänä ja mielekkäänä. Ketään ei jätetä yksin.

Vastuunalaisena henkilönä kirkkoherra Pentti Berg, vastuullaan vastualueen nettokustannukset

Lauritsalan seurakunta	Tot. 2018	TA 2019	TA 2020
Tulot	37 820	37 880	34 360
Menot	-862 280	-858 630	-855 110
NETTO	-824 460	-820 750	-820 750

2.1.3 Sammonlahden seurakunta

Sammonlahden seurakunnan toiminta- ja taloussuunnitelma pohjana on Lappeenrannan seurakuntayhtymä strategia USKO JA HYVÄN TEKEMINEN 2020. Sen mukaisesti **toteutamme Jeesuksen antamaa tehtävää alueemme ihmisten keskellä, heidän kanssaan ja heitä tukien.**

Toiminnan tavoitteena on toteuttaa seurakuntayhtymän strategian viimeisen suunnitelmavuoden painopistettä ”Diakoninen vastuu yhteisenä haasteena” mahdollisimman laaja-alaisesti, soveltaen diakonista työtettä koko työyhteisössä ja etsien myös uusia toimintamuotoja.

Painopiste on otettu huomioon kaikkien työalojen toimintasuunnitelmissa.

Sammonlahden seurakunnassa otetaan huomioon seurakuntayhtymän ympäristödiplomi ja siitä nousevat haasteet, mahdollisuudet ja uudet ideat. Sammonlahdessa on jo niin seurakuntakeskuksessa kuin toiminnassakin näkyvissä ympäristödiplomityön jälkiä, esim. laadukkaassa kierrätyksessä, kerhojen ja leirien ohjelmissa, yhteisissä tapahtumissa, luontokirkoissa ja kirkon ympäristön hoidossa.

Vuoden 2020 toimintasuunnitelmassa huomioitavia haasteellisia tausta-asioita

Diakonisen näkökulman avaamia erityishaasteita Sammonlahdessa:

1. Alueella asuu paljon maahanmuuttajia, joista monet eivät ole kristittyjä. Näin heidän kohtaamisensa on monin verroin haasteellista (lähetysnäköala?). Tähän liittyvät monien eri kielten tuomat kommunikaatio-ongelmat.
2. Sammonlahdessa asuu runsaasti sosiaalisesti heikommassa asemassa olevia henkilöitä, niin perheitä kuin yksin asuvia. Heidän auttamisensa vaatii usein yksilöllistä ja moniammatillista kohtaamista.
3. Alueella on monia vanhusten ja muutoin tuen tarpeessa olevien (erityissairauksia, mielenterveys- ja päihdeongelmia) palveluasumisen yksiköitä. Erityisesti kasvavan vanhusväestön tarpeisiin vastaaminen muodostaa yhä laajenevan haasteen.

Toiminnan painopiste 2021

Sammonlahden seurakunta on avoin yhden seurakunnan mallin toteuttamiselle.

Ympäristödiplomin haasteiden edelleen työstäminen.

Toimintaa linjataan seurakuntayhtymän päivitettävän strategian mukaisesti.

Toiminnan painopiste 2022

Sammonlahden seurakunta on avoin yhden seurakunnan mallin toteuttamiselle.

Toimintaa linjataan seurakuntayhtymän/seurakunnan päivitettävän strategian mukaisesti.

Arviointi

Työtä arvioidaan työntekijöiden työkokouksissa (kolmesti vuodessa laajempi kokous) sekä SN:n ja vastuuryhmien kokouksissa. Arvioinnissa peilataan tapahtunutta tehtyihin suunnitelmiin.

Kokonaissuunnitelman osana ovat työalojen toiminta- ja taloussuunnitelmat, jotka seurakuntaneuvosto on käsitellyt. Työaloilla on työntekijävastaava (tai -tiimi) ja työn tukena suunnittelussa ja toteuttamisessa vastuuryhmä.

Vastuunalaisena henkilönä kirkkoherra Juha Eklund, vastuullaan vastualueen nettokustannukset

Sammonlahden seurakunta	Tot. 2018	TA 2019	TA 2020
Tulot	29 400	34 400	36 690
Menot	-857 540	-864 050	-866 340
NETTO	-828 130	-829 650	-829 650

2.1.4 Lappeen seurakunta

Toiminta-ajatus

Lappeen seurakunnan perustehtävänä on kutsua ihmisiä armollisen Jumalan yhteyteen, tuoda elämään kestävä perusta ja rohkaista välittämään lähimmäisistä ja luomakunnasta. Toiminta-ajatuksella Lappeen seurakunta liittyy Suomen evankelisluterilaisen kirkon missioon vuodesta 2015.

Painopisteet vuosille 2020-2022

Toiminnan painopiste on peruseurakuntatyössä. Seurakunnan perustehtävästä huolehtiminen ilmenee jumalanpalvelusten pitämisenä, sakramenttien, kasteen ja ehtoollisen toimittamisena sekä muiden kirkollisten toimitusten, kristillisen kasvatuksen, opetuksen, sielunhoidon, diakonian ja lähetystyön toteuttamisena. Rakennetaan ja ylläpidetään hyviä ekumeenisia suhteita muihin kristillisiin kirkkoihin. Vapaaehtoistyötä kehitetään.

Etsitään tapoja elää todeksi lähimmäisenrakkautta muuttuvassa maailmassa ja vastata ihmisten hätään niin lähellä kuin kaukana. Tässä liitymme seurakuntayhtymän strategiaan 2016-2020.

Haasteena on toiminnan sopeuttaminen vastaamaan vähentyneitä toiminnan resursseja ja muuttuvaa toimintaympäristöä. Keskustelemme seurakuntatyön painopistealueista työntekijöiden ja uusien luottamushenkilöiden kanssa. Toiminnassa pyritään tarkoituksenmukaiseen yhteistyöhön yhtymän muiden seurakuntien, työalojen ja muiden yhteistyökumppanien kesken. Yhteistyö lähetyskasvatuksen resurssin jakamisen osalta Lappeen, Lappeenrannan ja Lauritsalan seurakuntien kanssa jatkuu, sekä yhteistyö nuorisotyön osalta Lappeenrannan kanssa.

Lappeen kirkon pääurkujen uudelleenrakentamisesta ja tulevista toimenpiteistä keskustellaan.

Tavoitteet vuodelle 2020

Perustehtävä toteutuu jumalanpalvelusten pitämisenä, sakramenttien, kasteen ja ehtoollisen toimittamisena sekä muista kirkollisista toimituksista, kristillisen kasvatuksesta, opetuksesta, sielunhoidosta, diakoniasta ja lähetystyöstä vastaamalla. Tavoitteena on toimia koko Lappeen seurakunnan alueella ja kantaa vastuuta hädässä olevista ihmisistä lähellä ja kaukana. Kylillä pidetään kinkereitä, kylä- ja kesäkirkkoja ja juhla-aikojen hartauksia. Muuttuvassa toimintaympäristössä rakennetaan uudenlaisia yhteistyön tapoja alueen koulujen sekä muiden toimijoiden kanssa. Seurakunnan yhteisenä painopisteenä on diakoninen vastuu yhteisenä haasteena. Jumalanpalveluksissa ihmisille tarjotaan tilaisuus yhdessä jakamiseen esim. kirkkokahvien muodossa, toimituksissa ihmisille tarjotaan tapaamista toimitusten jälkeen. Kotikäynneillä kohdataan yksinäisiä.

Rippikoulutyön haasteena on edellisvuotta suurempi ikäryhmä. Kaikki työalat osallistuvat rippikoulutyöhön.

Etsimme toimintatapoja vastata muuttuvan toimintaympäristön haasteisiin. Kehitämme vapaaehtoistyötä ja näemme toiminnan yhteisenä kutsumuksena.

Yhteistyötä yhtymän muiden seurakuntien / työalojen kanssa pyritään kehittämään.

Ekumeenisia suhteita ylläpidetään osallistumalla Metropolilta Nikodimin muistoliturgiaan, ylläpidetään hyviä suhteita Unkarin ystävyysseurakunnassa Szentendreissä, sekä Pyhän Kolminaisuuden seurakuntaan Pietarissa, ja vaalitaan paikallista ekumeniaa.

Tavoitteet vuosille 2021-2022

Pyritään kartoittamaan tulevia toiminnan haasteita ja vastaamaan niihin resurssien puitteissa. Toiminnan painopiste on perustehtävän toteuttamisessa ja sen kehittämisessä. Pidetään kiinni niistä käytänteistä jotka toimivat. Vaalitaan seurakunnan elävää kristillistä traditiota ja eletään sitä todeksi välittäen tätä traditiota eteenpäin. Jumalanpalvelus ja rippikoulut nähdään kaikkien yhteisenä asiana. Koulutuksella hankitaan ja tuetaan työssä tarvittavan osaamisen ja toimintakyvyn ylläpitoa ja kehittämistä. Toimintakyvyn osa-alueita ovat fyysinen, psyykkinen, sosiaalinen ja eettinen toimintakyky. Tehtävänsä mukaisesti Lappeen seurakunta julistaa Jumalan sanaa ja jakaa sakramentteja sekä toimii muutenkin kristillisen sanoman levittämiseksi ja lähimmäisen rakkauden toteuttamiseksi.

Vastuunalaisena henkilönä kirkkoherra Mika Lehtola, vastuullaan vastualueen nettokustannukset

Lappeen seurakunta	Tot. 2018	TA 2019	TA 2020
Tulot	36 640	41 190	49 790
Menot	-876 890	956 940	-977 020
NETTO	-840 250	-915 750	-927 230

2.1.5 Joutsenon seurakunta

Toiminta-ajatus ja tehtävä

Joutsenon seurakunta sitoutuu kirkon tunnustukseen, julistaa Jumalan sanaa, jakaa sakramentteja sekä toimii muutenkin kristillisen sanoman levittämiseksi ja lähimmäisenrakkauden toteuttamiseksi.

Toteuttaakseen kirkon tehtävää Joutsenon seurakunta huolehtii jumalanpalvelusten pitämisestä, kasteen ja ehtoollisen toimittamisesta sekä muista kirkollisista toimituksista, kristillisestä kasvatuksesta ja opetuksesta, sielunhoidosta, diakoniasta, lähetystyöstä sekä muista kristilliseen sanomaan perustuvista julistus- ja palvelutehtävistä.

Painopisteet vuosille 2020 – 2021

2020: Lapset, nuoret ja heidän perheensä muuttuvassa yhteiskunnassa.

2021: Diakoninen vastuu.

Tavoitteet vuodelle 2020

Lappeenrannan seurakuntien strategiassa ”usko ja hyvän tekeminen” määritellään 2020 tavoitteita näin: vastuu heikoimmista ja erityistä apua tarvitsevista on koko seurakunnan asia. Seurakuntamme alueella asuu paljon vähävaraisia ja yksinäisiä ihmisiä, ja matalan kynnyksen arkilounaat tarjoavat heille yhden lounaan viikossa ilmaiseksi ja mahdollisuuden kohdata muita ihmisiä. Tiivistämme ja lisäämme yhteistyötä muiden auttavien tahojen, kuten Eksoten ja kolmannen sektorin kanssa. Teemme arkilounaiden valmistuksessa yhteistyötä yhdistysten, mm. Marttojen kanssa.

Tavoitteena on tarjota myös Joutsenon nuorille kokoavaa viikkotoimintaa, jossa on mahdollisuus saada tukipilareita nuorten hengellisen elämän kasvuun ja syvenemiseen.

Seurakunnan nuorisotyön tavoitteena on nuoren kokonaisvaltaisen kasvamisen tukemista ja tarjota nuorille mahdollisuus osallistua retkiin ja kristillisiin nuorisotapahtumiin.

Ystäviseurakuntatyö on yksi keskeisimpiä sekä konkreettisimpia lähetystyön muotoja lähellä ja kaukana. Henkilökohtaiset suhteet avuntarvitsijoihin tuovat lähetystyön lähemmäs meitä ja tekevät siitä meille merkityksellisempää.

Vakiintuneessa seurakunnallisessa toiminnassa diakoninen palveleva ote kulkee toki läpäisyperiaatteella mukana koko ajan.

Tavoitteet vuodelle 2021

Vuoden 2021 tavoitteita tarkennetaan vielä tulevan vuoden kuluessa.

Vastuunalaisena henkilönä kirkkoherra Tero Kalpio, vastuullaan vastualueen nettokustannukset

Joutsenon seurakunta	Tot. 2018	TA 2019	TA 2020
Tulot	67 780	66 670	55 030
Menot	-827 650	-789 720	-787 080
NETTO	-759 860	-723 050	-723.050

2.1.6 Seurakuntien yhteinen toiminta

Seurakuntien yhteiseen toimintaan kuuluu

Naisten aamiaistoiminta

Miesten aamiaistoiminta

Retriitit

Lumikirkko

Hiekkakappeli

Lapinretket

Lehmuspappi

Perinteinen jouluaaton juhla lappeenrantalaisille

Naisten aamiaistoiminta, miesten aamiaistoiminta ja lapinretket toteutetaan niin, että laskutus kattaa toiminnasta aiheutuneet kulut.

Lumikirkko, hiekkakappeli, Lehmuspappi ja kriminaalityön jouluaaton juhla aiheuttavat kustannuksia.

Vastuunalaisena henkilönä kirkkoherra Tero Kalpio, vastuullaan vastualueen nettokustannukset

Yhteinen toiminta	Tot. 2018	TA 2019	TA 2020
Tulot	35 550	0	32 900
Menot	-126 910	- 86 190	-128 000
NETTO	- 91 350	-86 190	-95 100

2.2 Yhteiset seurakunnalliset tehtävät

2.2.1 Yhteinen palvelu

2.2.1.1 Erityisnuorisotyö

Toiminta-ajatus

Lappeenrannan seurakuntayhtymän strategian painopisteenä vuonna 2020 on diakoniatyö yhteisenä haasteena. Kirkon erityisnuorisotyö on kasvatuksen ja diakonian rajapinnassa tapahtuvaa diakonista nuorisotyötä ja vastaa strategian painopisteeseen perustyössään. Erityisnuorisotyö tähtää yksinäisyyden ja ulkopuolisuuden torjumiseen, lapsen ja nuoren voimistumiseen ja hyvinvointinsa vahvistamiseen. Työn tavoitteena on, että jokainen nuori kokee olevansa hyväksytty ja löytää elämälleen mielekkyyden Jumalan luomana ja lunastamana.

Painopisteet ja tavoitteet vuosille 2020 - 2022

Erityisnuorisotyön tavoitteena on kohdata nuoria yksilöllisemmin ja tarjota heille pitkäjänteistä ja yksilökohtaista tukea. Tilastolliset mittarit eivät anna riittävää kuvaa työn tuloksista ja vaikuttavuudesta.

Ryhmämuotoinen erityisnuorisotyö. Tavoitteena on kohdata 15 pienryhmää säännöllisesti kouluvuoden ajan. Ryhmiä kohdataan kaikkien yhtymän seurakuntien alueella. Koulujen pienryhmien tai pienempien kokoonpanojen kanssa käsitellään erilaisia teemoja (mm. kristilliset arvot, tunteet, minäkuva, päihteet, väkivalta, kirkkovuosi) sekä retkeillään ja leireillään. Teemaryhmiä järjestetään nuorille kunkin alueen ja koulun tarpeiden mukaan, esim. yksinäisten ryhmät, elämönhallintaryhmät ja lastensuojeluryhmät.

Diakoninen yksilötyö. Tavoitteena on tukea tukinuorta/perhettä kunkin tarpeiden mukaisesti. Vaikuttavuutta voidaan arvioida yksilöllisten tavoitteiden toteutumisen ja tukinuoren/ perheen palautteen kautta. Diakoninen yksilötyö jakautuu tukiaikuisena toimimiseen nuorelle ja tukikummiavustusten hakemiseen ja työskentelyyn perheiden kanssa tarpeen mukaan. Tukinuoria voi olla samanaikaisesti 1-3/ työntekijä.

Etsivätyö. Tavoitteena kohdata nuoria ja toimia heille turvallisena aikuisena heidän kokoontumispaikoillaan isommissa tapahtumissa ja lukuvuoden alkaessa ja päättyessä. Työmuodon vastuulla Schools' Out katupäivystyksen organisoiminen 22. kerran. Etsivää työtä tehdään yhteistyössä alueen muiden toimijoiden ja vapaaehtoisten kanssa.

Pienryhmärippikoulun järjestäminen. Tavoitteena on huolehtia siitä, että myös niille nuorille, joille isossa ryhmässä oleminen on vaikeaa, mahdollistuu rippikoulun käyminen vertaisryhmässä. Tarpeesta ja tuloksellisuudesta kertoo konfirmoitujen määrä.

Verkostoyhteistyö seurakuntayhtymässä ja muiden Lappeenrannan alueen toimijoiden kanssa. Eri tahojen toimivalla yhteistyöllä voidaan jakaa tietoa ilmiöistä, yhdistää resursseja ja auttaa kohderyhmää paremmin.

Muita työmuotoja on Nuorten kymppin toimintaan osallistuminen yhdessä Lappeen ja Lappeenrannan seurakuntien nuorisotyön kanssa, HEHU (henkisen huollon) päivystys/ johtaminen, nuorten aikuisten toiminta ja yhteistyö Oronmylly säätiön nuorisotyön kanssa. Työssä jaksamista ja ajanhengessä pysymistä tukevat työntekijöiden koulutukset ja työnohjaus. Koulutussuunnitelma liitteenä.

Tavoitteet vuosille 2021 - 2022

Säilytetään erityisnuorisotyö edelleen kohderyhmänsä tiedostavana toimintana, jossa on toimivat verkostot, työtavat sekä jatkuvasti valmius tarttua uusiin haasteisiin. Painopisteitä voidaan tarvittaessa perustellusti muuttaa kohderyhmän ja alueiden tarpeiden mukaisesti.

Erityisnuorisotyönohjaajat Juho Karjalainen ja Paula Seppänen,
esimies Juha Eklund

Vastuunalaisena nettokustannukset	henkilönä	Juho	Karjalainen,	vastuullaan	vastuualueen
Erityisnuorisotyö		Tot. 2018		TA 2019	TA 2020
Tulot		40		0	40
Menot		-116 110		- 114 500	- 114 540
NETTO		- 122 420		- 114 500	- 114 500

2.2.1.2 Päihde- ja kriminaalityö

Toiminta-ajatus

Lappeenrannan seurakuntayhtymän päihde- ja kriminaalityön tarkoitus on tukea ihmisen halua elää päihtettömästi ja tukea rikoksetonta elämää. Työhön kuuluu henkilökohtaiset tapaamiset, sielunhoito ja uskon kysymykset, tarvittaessa hoitoonohjaus, kuntoutuksen tukeminen, asiakkaan elämäntilanteeseen vaikuttaminen yhteisellä suunnittelulla ja päivittäisten toimintojen rakentamisella. Perustana diakonian omaleimaisuus kristillisen toivon ja armon välittäjänä.

Painopistealueet vuodelle 2020

- Asiakkaiden toimintakyvyn vahvistaminen
- Retkien ja talkoiden toteuttaminen asiakkaiden aktivoimiseksi
- Suunnitella työn painotuksia ja uudistuksia, verkostoyhteistyön pitäminen, päiväkeskuksen toiminnan kehittäminen –Vähentyneiden kohtaamisten palauttaminen-

Painopistealueet vuosille 2021 ja 2022

Väljyyden rakentaminen kokeilujen mahdollistamiseksi. Kokeiluina mobiilit palvelut yhdessä Eksoten kanssa ja työllistämisen hyödyntäminen koko Päihde- ja kriminaalityössä, ei vain Päiväkeskus Tikankulmassa.

Tehtävälueen toiminta vuonna 2020

- Liikkua asiakkaiden parissa suunnitellusti ja koko kaupungin alueella mahdollisuuksien mukaan. Veneen käyttö lähisaariin ja retket Venäjänsaareen, retkien hyödyntäminen asiakaskontakteissa.
- Päihde- ja kriminaalityössä toimiminen yhdessä asiakkaiden kanssa
- HeHu -toiminta

- Päiväkeskuksen työllistämisen ja johtamisen kehittäminen ja päiväkeskustyön esille tuominen. Vankila- ja laitostyön yhteydet ja kohtaamiset työn ytimenä

Kirjo II C/D koulutus

Päihdetyön ja kriminaalityön tapaaminen diakoniatpäivillä 17.-19.9. 2020

Vankilasielunhoidon ja kriminaalityön yhteinen neuvottelupäivä viranhaltijoille loppusyksystä 2020, Myö ja työ -hiippakuntapäivät 29-30.9. 2020 Mikkeli

Toimintaan ja talouteen erityisesti vaikuttavat seikat vuonna 2020

Toiminnan syventäminen työllistämisen ja toiminnallisuuden kautta. Verkostotyön kehittäminen mm Eksoten kanssa. Veneen käyttöön saaminen. Palkkatukityöllistetyin saaminen Päiväkeskus Tikankulmaan

Työmuodon nettomenot vuodelle 2019 ovat 92580 euroa.

Vastuunalaisena henkilönä	Ari Tuomikoski,	vastuullaan	vastuualueen
nettokustannukset			
Päihde- ja kriminaalityö	Tot. 2018	TA 2019	TA 2020
Tulot	27 090	20 800	20 800
Menot	-99 110	-93 130	-113 380
NETTO	-72 020	-72 330	-92 580

2.2.1.3 Kansainvälinen vastuu

EI ENÄÄ TOIMINNASSA

Vastuunalaisena henkilönä Jari Berg, vastuullaan vastuualueen nettokustannukset

Kansainvälinen vastuu	Tot. 2018	TA 2019	TA 2020
Tulot	3 580	1 500	
Menot	-59 710	-14 510	
NETTO	-56 130	- 12 010	

2.2.1.4 Yhteiskunnallinen työ

Yhteiskunnallinen työ on siirretty seurakuntien alaiseksi toiminnaksi 2018 vuoden alusta.

2.2.2 Varhaiskasvatus

Perhekerho-, päiväkerho- ja pyhäkoulutyö, koululaisten iltapäivätoiminta ja kesätoiminta sekä verkostoyhteistyö

Toiminta-ajatus

Varhaiskasvatuksen perustehtävänä on antaa kasteopetusta vahvistamalla lapsiperheiden seurakuntayhteyttä ja luottamusta Jumalan huolenpitoon. Varhaiskasvatus tukee lapsen kehitystä, jossa hengellisyys on osa lapsen kokonaisvaltaista hyvinvointia.

Lapsityön painopistealueet 2020

- seurakuntajäsenyyden vahvistaminen; kaste- ja kummiushanke
- Vasu 2017
- Lapsen turvataitojen vahvistaminen
- Vanhemmuuden tukeminen liittyen yv-keräyksen teemaan
- työelämätaitojen vahvistaminen
- Tila- ja henkilöstöressurssien tarkoituksenmukainen kohdentaminen ja aktiivinen yhteistyön edistäminen seurakuntayhtymän sisällä

Lapsityön painopistealueet 2021

- kotien hengellisen elämän vahvistaminen kasteopetuksen hengessä.
- lasten ja lapsiperheiden kohtaaminen, matalan kynnyksen lapsi- ja perhetyö
- aktiivinen palveluntarjoaja alakouluille harrastetoiminnassa
- lapsiystävällinen kirkko ja yhteiskunta; LAVA-asiantuntijuus

Lapsityön painopistealueet 2022

- kirkkovoositradition esillä pitäminen
- kohtaamisen kirkko; vieraanvaraisuus ja ylisukupolvisuus
- diakoninen perhetyö

Tavoitteet vuodelle 2020

- lapsiperheitä kutsutaan kirkkohetkiin, toimintaryhmiin ja muihin tapahtumiin hyödyntäen eri viestintäkanavat. Järjestetään Kummipäivä, Kummin kaa -leiri ja kummiottelu.
- Pedagogista osaamista kehitetään lapsihavainnoinnin ja dokumentoinnin näkökulmasta
- vahvistetaan lapsen turvan ja rauhan tunnetta: iltarukous, kasvurauha, fyysinen turva
- kokeillaan matalan kynnyksen Apua arkeen -toimintaa lapsiperheille
- työelämätaidot kehittyvät niin, että jokainen työntekijä asioi sujuvasti sähköisesti

Tavoitteet vuosille 2021-2022

- tiivis yhteistyö yli työalarajojen osaamisessa, toiminnan suunnittelussa ja toteuttamisessa sekä hankinnoissa.
- Olemme aktiivisia palveluntuottajina valtakunnallisessa harrastetakuu-hankkeessa
- diakoninen perhetyö

Vastuunalaisena henkilönä Kaisa-Liisa Pehkonen-Suoranta vastuullaan vastualueen nettokustannukset

Varhaiskasvatus	Tot. 2018	TA 2019	TA 2020
Tulot	261 510	245 000	224 000
Menot	- 1 141 500	- 1 223 940	-1 202 940
NETTO	- 879 990	- 978 940	- 978 940

2.2.3 Perheasiain neuvottelukeskus

Tehtävä

Perheasiain neuvottelukeskuksen tehtävänä on tarjota ammatillista keskusteluapua parisuhteen ja perheen kysymyksissä sekä elämän kriisitilanteissa.

Toteutus

Perheneuvonta, perheasiain sovittelu, ryhmätoiminta, yhteistyöprojektit, työhohjaus sekä työalaan liittyvät tilaisuudet ja koulutukset.

Toiminnan painopistealueet vuosina 2020-2022

Vuonna 2020

Perustehtävän mukainen ammatillinen keskusteluapu ja perheasiain sovittelu parisuhde- ja perhekriiseissä. Ennaltaehkäisevän otteen ylläpitäminen ja edelleen kehittäminen. Yhteistyöverkostojen kehittäminen ja ylläpitäminen.

Vuonna 2021

Perustehtävän mukainen ammatillinen keskusteluapu ja perheasiain sovittelu parisuhde- ja perhekriiseissä. Ennaltaehkäisevän otteen ja yhteistyöverkostojen ylläpitäminen.

Vuonna 2022

Perustehtävän mukainen ammatillinen keskusteluapu ja perheasiain sovittelu parisuhde- ja perhekriiseissä.

Toiminnalliset tavoitteet vuonna 2020

1. tarjota perustehtävän mukaisesti ammatillista keskusteluapua, perheasiain sovittelua ja ryhmätoimintaa pareille, yksilöille ja perheille elämän kriisitilanteissa
2. kehittää ja ylläpitää ennaltaehkäisevää toimintaa eri elämänvaiheissa oleville pareille
3. ylläpitää ja syventää sekä seurakunnallisia että maakunnallisia pari- ja perhetyön verkostoja koko maakunnan alueella

Vastuunalaisena henkilönä Pirkko Varis, vastuullaan vastualueen nettokustannukset

Perheneuvonta	Tot. 2018	TA 2019	TA 2020
Tulot	61 450	49 300	40 300
Menot	-224 290	-239 840	-230 840
NETTO	-162 840	-190 540	-190 540

2.2.4 Sairaalasielunhoito

Toiminta-ajatus

Sairaalasielunhoito tukee potilasta ja hänen läheisiään sairauden ja luopumisen kriiseissä, sekä terveydenhuollon henkilökuntaa hoitotyön arjessa ja vaativissa hoitotilanteissa.

Sairaalasielunhoito on yksi Lappeenrannan seurakuntayhtymän yhteisistä työmuodoista. Yhteistoimintasopimuksen mukaisesti sen toteutukseen osallistuvat myös maakunnan seurakunnat: Imatra, Luumäki, Parikkala, Ruokolahti ja Lemin, Savitaipaleen ja Taipalsaaren seurakuntien yhdistyessä syntynyt Taipaleen seurakunta.

Sairaalasielunhoidon toteuttamisesta on laadittu sopimus Etelä-Karjalan sosiaali- ja terveydenhuollon kuntayhtymän (Eksote) ja Lappeenrannan seurakuntayhtymän välillä.

Painopisteet vuosille 2020 – 2022

Seurakuntayhtymän strategian korostaa vuonna 2020 diakonista vastuuta yhteisenä haasteena: vastuu heikoimmista ja erityistä apua tarvitsevista on koko seurakunnan, mutta myös koko yhteiskunnan, asia. Sairaalasielunhoito toimii juuri siellä, missä ollaan heikoilla ja tarvitaan erityistä apua ja tukea.

Vuosina 2021 ja 2022 sairaalasielunhoito jatkaa tekemällä laadukasta perustyötä, johon oleellisesti kuuluu myös kyky ja valmius reagoida sekä hetkessä nouseviin haasteisiin ja tehtäviin mutta myös pitemmällä aikavälillä syntyviin uusiin tehtäviin ja tarpeisiin sairaanhoidon kentässä.

Tavoitteet vuodelle 2020

- Kohtaamme potilaan/asukkaan, hänen läheisensä ja henkilökunnan ammattitaitoisesti heidän tarpeitaan kuunnellen ja kunnioittaen.
- Huolehdimme siitä, että potilailla/asukkailla, heidän läheisillään ja henkilökunnalla on mahdollisuus käsitellä hengellisiä kysymyksiä ja saada hengellistä apua ja tukea.
- Käytämme sielunhoidon työskentelytapoja, kuten sielunhoidollinen keskustelu, ehtoollisen tai rukoushetken toimittaminen, öljyllä voitelu sekä hartaustilaisuuksien ja erilaisten ryhmien toteuttaminen, laaja-alaisesti.
- Pyrimme löytämään sairaiden ja vanhusten kohtaamistilanteissa toimintatapoja sekä mahdollisia yhteistyötahoja, joiden kautta heitä voidaan tukea ja auttaa kokonaisvaltaisesti.

Tavoitteet vuosille 2021 -2022

Yhteiskunta ja sen myötä sosiaali- ja terveydenhuollon kenttä, missä sairaalasielunhoito toimii, on jatkuvassa muutoksessa. Tämä edellyttää toiminnan suunnittelussa muutoksen havainnointia ja siihen reagoimista. Samanaikaisesti tällaisessa tilanteessa on tärkeä painottaa perustehtävää: potilaan, hänen läheisensä ja henkilökunnan yksilöllistä, hänen elämäntilanteestaan ja todellisuudestaan lähtevää kohtaamista ja varata tähän työhön riittävästi resursseja. Muutoksen keskellä sairaalasielunhoitajan perustehtävä on ”muuttumaton”: hänen tehtävänsä on toimia kuuntelijana ja keskustelukumppanina, olla jakamassa pelkoja ja huolia sekä luomassa luottamusta tulevaan.

Vastuunalaisena henkilönä Ari Riuttaskorpi, vastuullaan vastualueen nettokustannukset

Sairaalasielunhoito	Tot. 2018	TA 2019	TA 2020
Tulot	42 610	42 000	40 500
Menot	-189 410	-192 510	-191 010
NETTO	-146 810	-150 510	-150 510

2.2.5 Muu yhteinen toiminta

2.2.5.1 Viestintä

Lappeenrannan seurakuntayhtymän viestintä pohjautuu keväällä 2016 hyväksytyyn Lappeenrannan seurakuntayhtymän strategiaan **USKO JA HYVÄN TEKEMINEN 2020**.

Toiminta ja tavoitteet vuodelle 2020

Kohdentamisessa on huomioitava ympäröivän yhteiskunnan muutokset ja huomioida tämä viestinnän suuntaamisessa huomioiden painopistealueet. Erityistä kirkon viestinnässä ovat sen heterogeeniset ja eri tarpeet omaavat sidosryhmät.

Henkilökohtaisuus ja paikallisuus ovat hyvin merkittäviä menestystekijöitä. **Tämän vuoksi jokaisella seurakunnan työntekijällä tai seurakuntatyötä muutoin tekevällä on tärkeä viestijän roolinsa.** Jokainen kohtaaminen ja viesti ovat myös mainetta muokkaavia tekijöitä. Yksi viestinnän onnistumisen avaimia on viestinnän avoimuus niin sisäisessä, kuin ulkoisessa viestinnässä. Viestintä tukee henkilökuntaa, vapaaehtoisia ja luottamushenkilöitä tässä tehtävässä.

Viestinnän tavoitteet (joihin viestintätoimenpiteillä tähdätään):

- Vahvistaa mielikuvaa kirkosta armollisena toimijana, joka kulkee ihmisen rinnalla koko elämänkaaren ajan.
- Seurakunnan jäsenyyteen kutsuminen ja jäsenyyden vahvistaminen.
- Seurakuntien työn tunnettuuden lisääminen kertomalla monipuolisesti ja kiinnostavasti seurakuntien toiminnasta ja sanomasta, kullekin kohderyhmälle kohdentaen.
- Toimiva sisäinen viestintä ja työntekijöiden, vapaaehtoisten ja luottamushenkilöiden sujuva yhteistyö.

Viestinnän kanavat vuonna 2020

Seurakuntayhtymän sisäisessä viestinnässä käytetään useita hallinnollisia järjestelmiä sekä sähköpostia kasvokkaisviestinnän ja kokousten lisäksi. Lisäksi sisäistä viestintää tuetaan sisäisin tiedottein, esim. ajankohtaiskirjeillä. Toimialoja ja johtamisviestintää tuetaan ottamalla käyttöön uusia teknologisia ratkaisuja (mm. O365). Koulutamme henkilöstöä viestintään tai kanavien käyttöön liittyen ja etsimme toimivia viestinnän tapoja. Sisäisessä viestinnässä pyritään avoimuuteen ja ajantasaisuuteen – viestintä auttaa ja tukee, mutta on riippuvainen sille tuotetuista syötteistä.

Viestintäyksikkö koordinoi ja tukee ulkoista viestintää. Viestintä on mukana **mediatiedottamisessa**, jonka onnistuminen riippuu viestinnälle annetuista syötteistä. Viestinnän ulkoisia kanavia tiedotteiden lisäksi ovat erilaiset **esitteet, tapahtumat, www-sivut ja sosiaalisen median kanavat**. **Seurakuntatervehdys-lehti** on yksi merkittävä ulkoinen viestinnän kanava. Tulevaisuuden tavoitteena/visiona on rovastikunnan/alueen seurakuntien yhteistyössä tuottama lehti, aikaikkuna on vielä avoin. Toistaiseksi lehti tuotetaan pitkälti viestinnän resurssein, joita se vie mittavasti.

Markkinointi ja brändäys ovat myös kirkon viestinnässä välttämättömiä. Näissä hyödynnetään soveltuvin osin markkinointiviestinnän keinoja. Vuonna 2020 pyrimme olemaan seurakuntina yhteistyössä läsnä erilaisissa tapahtumissa, viestinnän rooli on avustava. Viestintää ja markkinointia tukemaan perustetaan loppuvuoden 2019 aikana viestintä- ja markkinointiryhmä, jonka suunniteltuina tehtävinä ovat esim. yhteisen ilmeen miettiminen, brändituotteiden miettiminen ja hankinta sekä tilojen markkinointi ulkopuolisille sekä muut markkinointiin liittyvät tehtävät. Viestintäpäällikkö on kirkolle suunnatussa palvelutuotannon koulutuksessa, jossa kehittämistehtävänä on tilojen käyttömahdollisuuksien selvittäminen, markkinointi ja palautejärjestelmän, sekä varausjärjestelmän kehittäminen. Koulutuksessa saavutetaan tuotekehitystyön erityisammattitutkinto.

Kehittämiskohteet ja keinot

Olemme vuoden 2019 aikana nostaneet some- ja verkkonäkyvyys erilaisin keinoin. Silti saavutettavuus on monelta osin heikkoa, poikkeuksena ostettu mainostila. Sosiaalisen median käytöstä tehtyä sosiaalisen median strategiaa on hyödynnetty. Sosiaalisen median hyödyntäminen on otettu kaikkien yhteiseksi asiaksi, jossa viestintäyksiköllä on koordinoiva rooli. Seuraava askel vuonna 2020 on lisätä muuta kuin ilmoitusliikennettä, esimerkiksi nimittämällä some-papit (työajankäyttö?).

Verkkoviestinnässä Sisällöllistä tuotantoa on lisätty mm. tarinoilla sekä uutisia ja blogikirjoituksia lisäämällä. Näiden osalta jatketaan samalla ja hieman tiiviimmällä otteella. Vuoden 2020 tavoite on saada verkkosivuja tunnetuiksi ja kävijämäärä nousemaan, nyt kävijämäärä on pieni.

Seurakuntien tiedotuslehdellä **Seurakuntatervehdyksellä** on edelleen paikkansa myös painettuna versiona, vaikka osa lukijoista onkin siirtynyt lukemaan julkaisua netissä. Lehti on ilmestynyt 5 kertaa/vuosi, jota jatkettaneen.

Seurakuntayhtymän painetut viestintä/markkinointimateriaalit ovat visuaaliselta ilmeeltään hieman vaihtelevia, vaikka yhtymälle ja sen seurakunnille on tehty visuaalinen ilme vuonna 2012. Esitteitä ja painettuja materiaaleja voidaan soveltuvin osin uudistaa vuoden 2020 aikana unohtamatta sovittua visuaalista ilmettä. Viestintäyksikkö tulee ottaa mukaan esitteiden ja graafisen ilmeen uusimisprosesseihin – kaikki painettu materiaalimme on osa maine-/brändityötä. Markkinoinnissa olisi suotavaa ja hyvä käyttää myös ulkopuolista osaamista, johon tällä hetkellä viestinnän taloudelliset resurssit eivät riitä. Esimerkiksi mainostoimistojen käyttö tai sisältömarkkinoinnin keinot olisivat hyödyllisiä ilmeen kirkastamiseksi. Tähän tulisi sijoittaa hieman enemmän rahoitusta (lisärahoitus).

Via Crucis on mittava markkinoinnin ja viestinnänkin ponnistus, jossa viestinnän tulee olla mukana. Tälle on kuitenkin varattava riittävästi varoja ohi viestinnän budjetin. Viestinnän tulee olla mukana markkinointibudjetin laadinnassa.

Maineenhallinta ja luotaus

Viestintäyksikkö kerää arkistonmuodostussuunnitelman mukaisesti materiaalia seurakuntayhtymää ja sen seurakuntia koskevasta medialiikenteestä. Koska viestintäyksikön työntekijät eivät pysty olemaan kaikkialla silminä ja korvina, on tärkeää että niin

henkilökunta kuin luottamushenkilöt ja vapaaehtoiset omalta osaltaan luotaavat julkista keskustelua ja medianäkyvyyttä sekä julkista keskustelua. Vinkit ja palaute auttavat viestinnän suuntaamisessa. Kriisiviestinnän osalta yhtymällä on oma, päivitetty kriisiviestintäsuunnitelma. Viestintä seuraa ja auttaa viestinnässä myös kriiseissä. Maineenhallinnan osalta tärkeää olisi, mikäli olemassa olevia palveluja pystyttäisiin luotauksessa käyttämään, esim. Meltwater. Tähän ei nykyisellään ole kuitenkaan varaa.

Resurssit

Vuoden 2020 tavoitteena on luoda viestintätiimi/-verkosto henkilöstön keskuudessa, jossa olisi edustus jokaisesta seurakunnasta ja työmuodosta. Muun henkilöstön osallistuminen on välttämätöntä, viestintäyksikön kahden henkilön työpanos ei riitä kaiken viestinnän toteuttamiseen, vaan viestintäyksikkö on erityisesti koordinoiva ja tukeva yksikkö. Myös luottamushenkilöt ja vapaaehtoiset ovat tärkeässä roolissa seurakuntien kokonaisviestinnässä ja viestinviejinä. Yhtymän osalta pyrimme pitämään vuoropuhelun ajantasaisena.

Viestintä on osaltaan mukana seurakuntien kokonaisvaltaisen vuorovaikutuksen toteutuksessa. Sen tärkein tehtävä on saada jatkuvasti tietoa Suomen kirkolta, luottamushenkilöiltä, paikallisilta seurakunnilta ja työaloilta ja välittää sitä ymmärrettävässä muodossa ja nopeasti koko suurelle yleisölle. Viestintä pitää yhteyttä myös muihin kirkon viestijöihin ammatillisen kehittymisen ja vertaistuen sekä 'bench markkauksen' vuoksi.

Vastuunalaisena henkilönä viestintäpäällikkö Eija Fabritius, vastuullaan vastualueen nettokustannukset

Viestintä	Tot. 2018	TA 2019	TA 2020
Tulot	0	0	0
Menot	-140 820	-148 380	-148 380
NETTO	140 820	-140 380	-148 380

2.2.5.3 Oppilaitostoiminta

Toiminta-ajatus

Oppilaitospapit toimivat oppilaitosyhteisöjen yhteisöllisyyden rakentajina sekä arvo-, perinne- ja kulttuurikasvattajina opiskelijakuntien, opettajien, koulutussuunnittelijoiden, terveydenhuoltohenkilöstön jne. kanssa välittäen samalla kristillisen kirkon sanomaa oppilaitosten arjessa.

Painopisteet vuosille 2020-2022

2020:

- Vapaaehtoistyön kehittäminen ja laajentaminen
- Jalkautuvaan ja yhteisölähtöiseen työhön panostaminen
- Retriittitoiminnan kehittäminen

2021:

- Uusien toiminta- ja työmuotojen edelleen kehittäminen ja vakiinnuttaminen osaksi oppilaitostyötä
- Vapaaehtoistyön hyvien käytänteiden vahvistaminen
- Vuonna 2020 aloitetun retriittitoiminnan jatkaminen

2022:

- Vahvistetaan edellisvuosien hyviä käytänteitä.

Tavoitteet vuodelle 2020

- Järjestetään vähintään yksi miniretriitti sekä yksi koko viikonlopun retriitti, jotka on erityisesti suunnattu opiskelijoille
- Jatketaan vuonna 2019 aloitettua kampusrukoushetkeä Skinnarilan kampuksella
- Opiskelijailtoja kehitetään keskustelukahvilatyypiseksi.
- Oppilaitostyön näkyvyyden edelleen kehittäminen sekä somessa että kampuksilla

Tavoitteet vuosille 2021-2022

- Opiskelijavetoisen toiminnan kehittäminen
- Opiskelijoiden kutsuminen mukaan retriittien valmisteluun ja toteutukseen vapaaehtoisina

Vastuunalaisena henkilönä Sari Kosonen, vastuullaan vastualueen nettokustannukset

Oppilaitostyö	Tot. 2018	TA 2019	TA 2020
Tulot	12 910	1 300	1 300
Menot	-103 690	-124 260	-98 020
NETTO	90 770	- 122 960	-96 720

2.2.5.4 Kulttuurityö

Kulttuurityö on siirretty seurakuntien alaiseksi toiminnaksi 2018 vuoden alusta.

2.2.5.4.1 Soittokunta

Toiminta-ajatus:

Soittokunnan toiminnan tarkoituksena on antaa seurakunnan hengen mukaista ja monipuolista musiikkikasvatusta nuorille, sekä tarjota musiikkiohjelmaa seurakunnan tilaisuuksiin. Soittokunta järjestää omia konsertteja ja voi esiintyä myös muissa tilaisuuksissa. Kapellimestari on vastuussa toiminnan sisällöstä ja toteuttamisesta yleisen seurakuntatyön johtokunnalle / esimiehelle.

Käytännön toiminta keskittyy soittajien yksityisopetukseen ja yhtyeharjoituksiin (oppilasorkesteri ja soittokunta), jotka antavat valmiuksia esiintymistoimintaan.

Kukin oppilas saa henkilökohtaista soitinopetusta 30 min /vko. Syyskuusta toukokuun loppuun, koulujen työjärjestyksen mukaisesti. Oppilasorkesteri pitää viikoittain 45 min harjoituksen, soittokunta 2 x 60 min. Soittokunta pitää myös lisäharjoituksia esiintymispyyntöjen niin vaatiessa.

Toiminnan painopistealueet:

2020

Soittajiston koulutus, toimintasuunnitelman mukaisesti
konserttimatka ulkomaat
seurakuntayhtymän musiikkitarjonta,
yhteistyö srk.-yhtymän muiden ryhmien kanssa

2021

Soittajiston koulutus, yhteistyö srk. -yhtymän (nuoriso-, lapsi-) kuorojen kanssa,
seurakuntayhtymän musiikkitarjonta, konserttimatka.

2022

Soittajiston koulutus, yhteistyö srk. -yhtymän (nuoriso-, lapsi-) kuorojen kanssa,
seurakuntayhtymän musiikkitarjonta, konserttimatka.

Toiminnalliset ja taloudelliset tavoitteet 2020:

Soittokunta perii oppilasmaksuja 40€ (+alv.)/lukuvuosi/hlö. Oppilaspaikkoja on 28
Sekä oppilaiden käyttöön annetuista soittimista vuokraa 20€ (+alv.)/vuosi
Tavoitteena on toimiminen tehokkaasti annetun vuosibudjetin puitteissa.
Toiminnallisia tavoitteita numeerisesti voi arvioida vain soittajien lukumäärän ja konserttien
määrän osalta, jotka vaihtelevat vuosittain toiminnan luonteesta johtuen.
Tärkein tavoitteemme on olla osa seurakunnan nuorisotyötä tarjoten nuorille turvallinen ja
sisällöllisesti rikas harrastus itsensä toteuttamiseen ja ihmisenä kasvamiseen.

Tavoitteet vuosille 2020-2022

Tavoitteena on toimiminen ko. toimintasuunnitelman ja vuosibudjetin puitteissa

Vastuunalaisena nettokustannukset	henkilönä	Jorma	Lautanen,	vastuullaan	vastuualueen
Soittokunta		Tot. 2018		TA 2019	TA 2020
Tulot		1 050		1 000	1 050
Menot		- 33 640		- 32 490	- 32 540
NETTO		- 32 590		- 31 490	- 31 490

2.2.5.5 Ystävyysseurakuntatoiminta

2.2.5.5.1 Viipurin ystävyysseurakuntatoiminta

SIIRRETTY LAPPEENRANNAN SEURAKUNNAN TYÖMUODOKSI

2.2.5.5.2 Muu ystäväseurakuntatoiminta

Toiminta-ajatus

Joutsenon ystäväseurakuntia Virossa ovat Avinurme, Alatskivi sekä Kursi. Kotimaisena ystävyysseurakuntana on Posion seurakunta.

Painopisteet

Toiminnan tavoitteena on tarkastella entistä tarkemmin ystäväseurakuntien toimintaa sekä keskittää toimintaa niihin seurakuntiin, joiden kanssa toiminta on vastavuoroista.

Kanssakäymisen tavoitteena on tutustua toistemme toimintatapoihin ja jakaa keskenään hyväksi havaittuja työmetodeja. Erityisesti tuetaan Avinurmen seurakuntaa, jossa kirkkoherra Rene Alberi yhdessä puolisonsa kanssa toimii seurakunnassaan suurella sydämellä.

Ystäväseurakuntatyö on yksi keskeisimpiä sekä konkreettisimpia lähetystyön muotoja lähellä ja kaukana. Henkilökohtaiset suhteet avuntarvitsijoihin tuovat lähetystyön lähemmäs meitä ja tekevät siitä meille merkityksellisempää. Olemme osaltamme konkreettisesti tekemässä humanitääristä avustustyötä.

Tavoitteet vuodelle 2020

Joutsenon seurakunta tukee omalta osaltaan Viron seurakuntien olemassa olevia toimintoja talousarviomäärärahoihin. Yhteistyötä Avinurmen muiden Suomessa olevien ystävyysseurakuntien kanssa tiivistetään. Pyritään tulevaisuudessakin toimittamaan heille hyvää kirpputori tavaraa sekä muuta tavaraa, jolle on tarvetta heidän alueellaan. Pyrimme luomaan ystävyysseurakuntien kanssa uusia tapoja tehdä yhteistyötä ja vieraila vastavuoroisesti. Avinurmessa on vuoden 2019 aikana ollut todella haasteellista tehdä työtä, heistä riippumattomista syistä ja haluamme olla tukemassa heidän työn jatkuvuutta sekä henkisesti, että taloudellisesti. Erityisesti henkiselle tuelle ja ohjaukselle on tarvetta. Tarkoitus on kehittää työtä yhdessä muiden työmuotojen kanssa ja kehittää yhteistyötä laajemmin eri ikäryhmien kanssa. Seurakuntalaisten vastavuoroisuudella on merkitystä sekä Virolaisille että Joutsenolaisille, joten suunnitteilla on seurakuntamatka ystäväseurakuntiin.

Tavoitteet vuosille 2021-2022

Joutsenon seurakunnassa vahvistetaan ulkomaisen ystäväseurakuntatyön merkitystä lähetystyön keinoin. Viron ystäväseurakuntatyössä lisätään taloudellisen avustamisen ohella keskinäisen kanssakäymisen mahdollisuuksia. Tavoitteena olisi entistä enemmän kehittää Avinurmen seurakunnan lapsi- ja nuorisotyötä yhdessä muiden seurakuntamme työmuotojen kanssa.

2.3. Yleishallinto

Yleishallinnon tehtäväalueet:

Hallintoelimet

- kirkolliset vaalit
- yhteinen kirkkovaltuusto
 - tilintarkastus- ja valvonta

- yhteinen kirkkoneuvosto
 - kiinteistöasiain johtokunta
- seurakuntaneuvostot

Keskusrekisteri

- kirkonkirjojenpito seurakunnittain

Talous- ja henkilöstöhallinto

- taloushallinto
- tietohallinto
- henkilöstöhallinto

Yleishallinto luo puitteet päätöksenteon, talouden ja hallinnon sekä väestökirjanpidon osalta, ja kiinteistötoimi seurakuntayhtymän toimitilojen osalta, jotta varsinainen seurakuntatyö voi toteuttaa asettamiaan tavoitteita työnäkynsä ja toiminta-ajatuksensa mukaisesti. Hallinnossa noudatetaan kirkkolakia ja kirkkojärjestystä, taloussääntöä sekä voimassaolevia ohje- ja johtosääntöjä. Toimialasta vastaava viranhaltija on vastuussa siitä, että määrärahat käytetään asiallisesti ja vain osoitettuun tarkoitukseen.

2.3.1 Toimielimet ja luottamushenkilöt

Yhteinen kirkkovaltuusto

Vuosi 2020 on uuden yhteisen kirkkovaltuuston nelivuotiskauden toinen.

Yhteinen kirkkoneuvosto

Yhteiseen kirkkoneuvostoon yhteinen kirkkovaltuusto valitsee kaksitoista jäsentä. Tämän lisäksi tuomiokapituli on määrännyt kirkkoherra Hannu Haikosen yhteisen kirkkoneuvoston puheenjohtajaksi kaudelle 2019-2020.

Seurakuntaneuvostot

Yleisillä vaaleilla valitaan kuhunkin seurakuntaan seurakuntaneuvosto, jonka toimikausi on sama kuin yhteisen kirkkovaltuuston. Seurakuntaneuvostojen jäseniä on Lappeenrannan seurakunnassa 14, Lauritsalassa 12, Sammonlahdessa 12, Lappeella 12 ja Joutsenossa 12.

Lappeenrannan, Lappeen, Sammonlahden ja Joutsenon seurakunnissa seurakuntaneuvoston puheenjohtajana toimii seurakunnan kirkkoherra ja Lauritsalan seurakunnassa puheenjohtaja on Petteri Myllynen.

Seurakuntaneuvostojen kulut ovat osa seurakunnan kuluja.

2.3.2 Keskusrekisteri

Palvelupiste (ent. Keskusrekisteri) ja kirkonkirjojen pito

Yhteinen kirkkovaltuuston on 19.6.2019 § 47 päättänyt, että liitymme 1.1.2020 perustettavaan Kouvolan aluekeskusrekisteriin, joten kirkonkirjojenpidon tehtävät ja väestökirjanpitoon liittyvät tehtävät hoidetaan aluekeskusrekisterissä.

Toiminta-ajatus

Lappeenrannan seurakuntayhtymän palvelupiste palvelee asiakkaita vastaanottaen ja välittäen erilaisia seurakuntien jäsen- ja väestökirjanpidon asiakirjoja aluekeskusrekisterille sekä arkistoi alkuperäiset asiakirjat.

Hoitaa hautauspalvelujen asiakaspalvelun, tähän liittyvät toimistotehtävät sekä laskutuksen. Hoitaa kirkollisten toimitusten toimitusvaraukset.

Avustaa eri työaloja toimistotyössä, tuottaa Kirjuri-palvelut seurakunnille sekä yhtymän talouden ja toiminnan suunnitteluun.

Painopisteet vuosille 2020 - 2021

Palvelemme asiakkaita ja yhtymän toimintayksiköitä tuottamalla laadukkaita palveluita asiakkaille yhteistyössä seurakuntien ja aluekeskusrekisterin kanssa.

Tavoitteet vuodelle 2020

Palvelupisteen rakenteen muotoutuminen ja tehtävien hyvä hoitaminen. Henkilökunnan kouluttautumismahdollisuudesta huolehditaan ammattitaidon kehittämiseksi.

2.3.3 Talous- ja henkilöstöhallinto sekä hauta- ja kiinteistötoimi

Lappeenrannan seurakuntayhtymä on siirtynyt Kirkon Palvelukeskuksen asiakkaaksi 1.1.2016 alkaen ja kuluiksi on arvioitu 124.000 euroa vuonna 2020. Seurakuntayhtymän koko henkilökunta on koulutettu uusien ohjelmien käyttäjiksi. Palvelukeskuksen toiminta ei vielä ole täysin toimivaa, mutta parannusta alkuaikeihin on saatu.

2.3.3.1 Taloushallinto

Taloushallinnon nettomenot ovat 307 840 euroa. Kulut kasvoivat hieman edellisvuodesta. Kahteen vuoteen kuluja on vähennetty 175.00 euroa taloushallinnon talousarviosta. Taloustoimistossa hoidetaan mm. raha- ja maksuliikenne sekä kirjanpito ja hautauksien hallintoasiat.

2.3.3.1.2 Tietohallinto

Lappeenrannan seurakuntayhtymä kuuluu Kouvolan IT-aluekeskukseen. Työasemien ja ohjelmistojen vakiointi jatkuu suunnitelman mukaisesti. Seurakuntayhtymän osuus Kouvolan IT-aluekeskuksen kuluista 195.136 euroa.

Työasemia uudistetaan vuosittain 30-40 kpl ja hankinnat toteutetaan leasing-rahoitukselle, pöytäkoneet ja kannettavat 48 kk. Tulostimia uusitaan tarvittaessa ja samalla vähennetään pieniä henkilökohtaisia tulostimia. Tavoitteena on vähentää tulostusmääriä sekä pienentää tulostuskustannuksia.

2.3.3.2 Henkilöstöhallinto

Seurakuntayhtymän henkilöstöhallinnossa työskentelee henkilöstöpäällikkö ja kaksi palkanlaskijaa. Henkilöstöpäällikkö toimii henkilöstöhallinnon johtajana, työsuojelupäällikkönä, sekä palkka-asiamiehenä sekä henkilöstöasioiden asiantuntijana yhteisessä kirkkoneuvostossa.

Henkilöstöpäällikkö työskentelee yhteistyössä esimiesten kanssa ja vastaa kirkon virka- ja työehtosopimuksen soveltamisesta yhtymässä. Palkanlaskijoiden merkittävä työpanos näkyy myös esimiesten opastamisessa ja ohjaamisessa työaikaan, palvelussuhteisiin ja matkalaskuihin liittyvissä kysymyksissä.

Henkilöstöhallinnon toimintakulut ovat 470 760 euroa. Henkilöstökulujen osuus tästä summasta on 132 560 euroa sisältäen henkilöstöhallinnon viranhaltijoiden palkat, kirkon pääsopijajärjestöjen luottamusmiesten ja työsuojeluvaltuutettujen palkkiot henkilöstösivukuluineen. Toinen merkittävä osa henkilöstöhallinnon menoista, 130 000 euroa, on varattu työterveyshuoltokulujen kattamiseen.

Toimintatuotot:

- Työterveyshuoltokuluista saatava kela-korvaus tuloutetaan henkilöstöhallinnon talousarvioon.
- Toimintatuottoihin luetaan myös työntekijöiltä vähennettävät lounaseteleiden veloitukset.

Henkilöstöhallinnon palveluja kehitetään systemaattisesti ja siten, että ne vastaavat nykyaikaisia vaatimuksia.

Henkilöstöhallinnon tärkeimmät tavoitteet vuodelle 2020

- Henkilöstöohjelman päivitys ja suorituslisän kehittäminen
- Työsuojelun tason varmistaminen ja työsuojelun toimintasuunnitelman päivitys
- Työhyvinvoinnista ja jaksamisesta huolehtiminen
- henkilöstöhallinnon prosessien ja toimintojen yhtenäistäminen ja virtaviivaistaminen

2.3.3.2.1 Yhteistyötoimikunta

Yhteistyötoimikunnan tehtävä ja kokoonpano perustuvat kirkon virka- ja työehtosopimuksen yhteistoimintasopimukseen. Lappeenrannan seurakuntayhtymän yhteistyötoimikunnassa on 25.9.2017 laaditun paikallisen yhteistoimintasopimuksen mukaisesti 3 työnantajan edustajaa sekä 6 työntekijöiden edustajaa.

Vuoden 2020 aikana Lappeenrannan seurakuntayhtymän yhteistyötoimikunnan tehtävä on toimia työnantajan ja työntekijöiden välisenä keskustelufoorumina varsinkin kehittämisasioissa.

2.3.3.2.2 Työterveyshuolto

Työterveyshuollon palvelut tuotetaan Lappeenrannan työterveys ry:ssä.

Työsuojelun toimintaohjelman laadinnassa kiinnitetään jatkuvasti huomiota siihen, miten työntekijöiden työkykyisyyttä voidaan parantaa ennakoiden ja aktiivisesti. Aktiivisella varhaisen tuen avulla pyritään aiempaa paremmin ehkäisemään työntekijöiden työkyvyn alenemiseen vaikuttavia asioita ja pienentävän työterveyshuollon roolia sairaanhoidossa.

Vuoden 2020 aikana työterveyshuolto kilpailutetaan.

2.3.3.2.3 Henkilöstön kehittäminen

Tavoitteena on, että seurakuntayhtymän ja sen seurakuntien henkilöstön kehittäminen on suunnitelmallista ja pitkäjänteistä.

Päätävän hallintoelimen tulee kiinnittää huomiota siihen, että työntekijä osallistuu ainoastaan koulutukseen, josta on selvää hyötyä työntekijän tehtävän hoitamisessa.

2.3.3.3 Hautaustoimi

Hautaustoimen perustehtävää ohjaa hautaustoimilaki, kirkkolaki, kirkkojärjestys sekä terveydensuojeluasetus.

Tätä lakien ja asetusten määrittämää tehtävää hoidetaan Lappeenrannan seurakuntayhtymässä sillä tyyllillä ja laadulla, jossa huomioidaan omaisten toiveet, ymmärretään surun läsnäolo ja toimitaan kokonaisvaltaisesti tässä vaativassa palvelutehtävässä.

Lappeenrannan seurakuntayhtymällä on hoidossaan yhdeksän hautausmaata sekä sankarihautausmaa, jonka hoitokustannukset jakautuvat Suomen valtion, Lappeenrannan kaupungin ja Lappeenrannan seurakuntayhtymän kesken. Sankarihautausmaan hoidosta vastaa Lappeenrannan kaupunki.

Kaikilla hautausmailla haudojen lisäksi työtehtäviin kuuluu ympäri vuoden hautausmaiden ympäristönhoito, jätehuolto, lumityöt, koneiden ja laitteiden kunnossapitotyöt, kappeliin ja sosiaalitilojen siivous sekä pienet korjaustyöt.

Edellä mainittujen töiden lisäksi hautaustoimen henkilöstö osallistuu seurakuntayhtymän kiinteistöjen piha- ja viheralueiden hoito- ja kunnossapitotöihin, joista hautaustoimi laskuttaa kiinteistötoimea syntyneiden kustannusten osalta.

Hautausmailla käyvät omaiset kaipaavat entistä enemmän tietoa hautojen hoitoon liittyvistä asioista, hautaustavoista, hautamuistomerkeistä sekä hautaustoimitukseen liittyvistä käytännön kysymyksistä. Tämä lisää tarvetta asiakaspalvelulle ja neuvonnalle kaikilla hautausmailla, ja sitä kautta tarvetta koulutukselle koko hautaustoimen henkilöstölle.

Vuosi 2020 ja suunnitteluvuodet

Hautaustoimen suunnitelmat esitellään valtuustolle kun uusi hautaustoimen päällikkö aloittaa 1.1.2020 ja pääsee suunnitteluun mukaan.

2.3.3.4 Kiinteistötoimi

Tehtäväalue.

Lappeenrannan seurakuntayhtymän kiinteän- ja irtaimen omaisuuden hoitaminen.

Toiminta-ajatus.

Kiinteistötoimen tehtävänä on huolehtia Lappeenrannan seurakuntayhtymän kiinteän omaisuuden hoidosta tehokkaasti ja taloudellisesti. Järjestää tarpeen mukaiset puitteet

seurakuntien perustehtävän toteuttamiselle sekä kehittää kiinteistötointa päätösten edellyttämällä tavalla.

Kiinteistötoimi osallistuu myös osittain hautainhoitorahaston omaisuuden hoitamiseen. Kiinteistönpidon ylläpitävä huoltotoiminta pyritään suorittamaan omalla vakinaisella henkilökunnalla.

Suuremmat määräaikaishuollot ja rakentamista vaativat työt hoidetaan ostopalveluina. Taloudellisen ja toiminnallisen ympäristön muutoksen myötä kiinteistöjen käyttöasteiden parantaminen, kiinteistöjen määrän ja käyttökustannustenvähentäminen.

Lisäksi kiinteistötoimen tehtävänä on kiinteistöjen peruskorjausten, uudisrakentamisen ja huoltotöiden toteuttamisen sekä toteuttamistapojen suunnittelu ja kilpailutus.

Toiminnan painopistealueet

Vuonna 2020

- Ristikankaan kappelin peruskorjauksen valmistuminen
- Leirikeskusten korjauksia
- Koulukatu 10 hankesuunnittelun aloittaminen
- Koulukatu 10 purku
- Sammonlahden seurakuntakeskuksen vesikatteen uusiminen
- Saarenkadun huoneistojen ja muiden tilojen remontit sekä ylläpitohuollot
- Kiinteistötoimen korjaus- ja huoltotoimien uudelleen järjestely, ulkoistaminen

Vuonna 2021

- Koulukatu 10 rakentamisen aloittaminen
- Jätehuollon kilpailuttaminen
- Tuosan leirikeskuksen kaavamuutoksen hakeminen
- Leirikeskusten pintaremontteja
- Kiinteistöstrategian toteuttamisen jatkaminen

Vuonna 2022

- Koulukatu 10 rakentamisen valmistuminen
- Joutsenon kirkon vesikatteen korjaaminen
- Ristikankaankatu 7 ja 9?

Kiinteistötoimen toiminta talousarviovuonna 2020

Kiinteistöjen vuosihuoltoja ja pienempiä korjaustöitä tehdään oman henkilökunnan ja ostopalvelun voimin.

Taloudellisesti noudatetaan edellisen vuoden linjaa sisäisiä painopistemutoksia tehden Kaikki suuremmat korjaus- ja kunnostustyöt, jotka vaativat sitoutumista pidemmäksi aikaa yhteen kohteeseen, tai joihin oman henkilökunnan ammattitaito ei riitä, hankitaan ostopalveluna kilpailutuksen kautta

Rikkoutumiset, vahingot, tai muut sellaiset kohteet, jotka voivat aiheuttaa suuremman vahingon syntymistä hoidetaan kiireellisenä

Oma henkilökunta keskittyy pääasiallisesti tekniseen ja ylläpitävään huoltoon

Toiminnalliset ja taloudelliset tavoitteet

1. Strategisen selvitystyön aiheuttamat valmistelutyöt ja toiminta päätösten mukaisesti.
2. Vastaaminen seurakunnan päätehtävän asettamiin tavoitteisiin mahdollisuuksien asettamissa rajoissa.

3. Kiinteistöjen määrän vähentäminen ja käyttökustannusten alentaminen

2.3.3.4.1 Metsätalous

Metsätaloussuunnitelma päivitettiin vuoden 2018 aikana ja se ohjaa metsätaloustoimintaa seuraavan 10 vuoden ajan.

Metsätulot kuten menotkin perustuvat metsätaloussuunnitelmiin. Seurakuntayhtymän metsien hoidosta vastaa Etelä-Karjalan Metsänhoitoyhdistys, joka myös laatii sekä hakkuu- että hoitosuunnitelmat kullekin vuodelle.

Metsänhoitosuunnitelman mukaan vuosittainen hakkuumäärä on 4.050 m³. Vuodelle 2020 hakkuuiden kokonaismääräksi on arvioitu 3.870 m³, josta kantorahatulo olisi 148.641 euroa. Hakkuut olisivat Taipalsaarella ja Lappeenrannassa.

Vuoden 2020 metsänhoitokuluiksi on arvioitu 24.024 euroa

Nettotuloksi metsätaloudesta arvioidaan jäävän 124.617 euroa.

Kiinteistötoiminta

tehtäväalue	numero	ta 2019	tae 2020	ero €
kiinteistöhallinto	1005010000	357 790	-299 685	-657 475
muu kiinteistötoiminta	1005110000	89 030	90 660	1 630
kiinteistöasiain johtokunta	1005010001	-2 950	-3 500	-550
Hallinto ja muu toiminta yhteensä		443 870	-212 525	-656 395
Lappeenrannan kirkko	1005020001	-114 310	-118 790	-4 480
Lappeen kirkko	1005020002	-108 060	-106 540	1 520
Lauritsalan kirkko	1005020003	-85 010	-81 180	3 830
Nuijamaan kirkko	1005020004	-24 670	-28 630	-3 960
Joutsenon kirkko	1005020005	-101 010	-79 170	21 840
Ylämaan kirkko ja srksali	1005020006	-59 440	-68 110	-8 670
Kirkot yhteensä		-492 500	-482 420	10 080
Lappeen kirkon kellotapuli	1005030001	-2 460	-2 510	-50
Nuijamaan kirkon kellotapuli	1005030002	-1 460	-1 475	-15
Sammonlahden kirkon kellotapuli	1005030003	-1 380	-1 390	-10
Kellotapulit yhteensä		-5 300	-5 375	-75
Ylämaan kappeli	1005040001	-9 710	-7 210	2 500
Ristikankaan kappeli	1005040002	-14 630	-11 800	2 830
Lepolan kappeli	1005040003	-17 620	-10 430	7 190
Lepoharjun kappeli	1005040004	-12 540	-11 460	1 080
Joutsenon kappeli	1005040005	-6 830	-6 960	-130
Kappelit yhteensä		-61 330	-47 860	13 470
Sammonlahden srkkeskus	1005060001	-406 710	-366 840	39 870
Nuijamaan srkkeskus	1005060002	-27 260	-32 010	-4 750
Vainikkalan seurakuntatalo	1005060003	2 630	2 600	-30
Lauritsalan srkkeskus	1005060004	-185 950	-183 050	2 900
Joutsenon srkkeskus	1005060005	-103 420	-82 000	21 420
Pulpin srktalo	1005060006	-67 900	-63 080	4 820
Korvenkylän srkkoti	1005060007	-69 176	-67 300	1 876
Joutsenon keskuspappila	1005060008	-30 830	-21 680	9 150
Valtakatu 38	1005060009	-142 075	-183 470	-41 395
Poronkatu 14	1005060010	0	0	0
Koulukatu 10	1005060012	-136 730	-105 820	30 910
Kourulan srkkoti	1005060013	-26 720	-27 130	-410
Karhuvuoren srkkoti	1005060014	-32 850	-26 730	6 120
Seurakuntatalot yhteensä		-1 226 991	-1 156 510	70 481
Kyllikinkatu 1	1005070001	15 920	18 160	2 240
Ristikankaankatu 9	1005070003	-5 300	210	5 510
Ristikankaankatu 7	1005070004	-7 150	-4 770	2 380
Asuintalot yhteensä		3 470	13 600	10 130
Piiluva	1005080001	-119 260	-135 130	-15 870
Kaislaranta	1005080002	0	596 550	596 550
Tuosa	1005080003	-94 996	-107 300	-12 304
Kuusiranta	1005080004	-27 730	-10 150	17 580
Pönniälä	1005080005	-5 180	-5 510	-330
Humaljärvi	1005080006	-5 550	-5 730	-180
Kesärannan leirikeskus	1005080007	-83 750	-76 040	7 710
Joutsenon Koivunen partiomaja	1005080008	-230	-130	100

Ylämaan Metjärven leirikeskus	1005080009	-7 970	0	7 970
Leirikeskukset yhteensä		-344 666	256 560	601 226
Koulukatu 12	1005090002	-69 560	-118 960	-49 400
Ristikankaan huoltorakennus	1005090003	-7 550	-6 650	900
Hallituskatu 39	1005090004	-4 690	-7 300	-2 610
Muut kiinteistöt yhteensä		-81 800	-132 910	-48 500
Kiinteistöt yhteensä		-1 765 247	-1 767 440	417
Sammonlahden keittiö	1005120100	3 530	3 050	-480
Lauritsalan keittiö	1005120200	3 180	3 180	0
Piiluvan keittiö ja majoitus	1005120300	-68 040	-65 230	2 810
Tuosan keittiö ja majoitus	1005120400	-54 290	-55 520	-1 230
Kuusirannan keittiö ja majoitus	1005120500	-8 450	0	8 450
Kesärannan keittiö ja majoitus	1005120600	-58 110	-59 510	-1 400
Keittiöt yhteensä		-182 180	-174 030	8 150
Maa- ja metsätalous	1005100000	150 533	98 770	-51 763
YHTEENSÄ		-1 796 894	-1 842 700	-45 806

LAPPEENRANNAN SEURAKUNTAYHTYMÄN KIIINTEISTÖT

		tilavuus Rm ³	kokonaisala m ²
KIRKOT, KELLOTAPULIT JA KAPPELIT			
1005020001	Lappeenrannan kirkko	7331	1307
1005020002	Lappeen kirkko	8480	1035
1005020003	Lauritsalan kirkko	8140	1046
1005020004	Nuijamaan kirkko	1800	281
1005020005	Joutsenon kirkko	7086	776
1005020006	Ylämaan kirkko	3434	430
1005030001	Lappeen kellotapuli	825	27
	Nuijamaan		
1005030002	kellotapuli	197	12
1005030003	Sammonlahden kellotapuli	200	9
1004030101	Ylämaan kappeli	650	127
1004030102	Ristikankaan kappeli	2000	280
1004030103	Lepolan kappeli	1925	476
1004030104	Lepoharjun kappeli	1726	426
1004030105	Joutsenon kappeli	956	244
	yhteensä	44750	6476
SEURAKUNTATALOT			
OMAT KIIINTEISTÖT			
1005060001	Sammonlahden seurakuntakeskus	13384	2685
1005060002	Nuijamaan seurakuntatalo	2096	565
1005060003	Vainikkalan seurakuntatalo	3592	1192
1005060004	Lauritsalan seurakuntakoti	7961	2143
1005060005	Joutsenon seurakuntakeskus	4132	1152
1005060006	Pulpin seurakuntatalo	2993	776
1005060007	Korvenkylän seurakuntakoti	2845	893
1005060008	Joutsenon keskuspappila	1316	274
1005060009	Valtakatu 38	19200	6200
1005060012	Koulukatu 10	15427	2553
	yhteensä	72946	18433

VUOKRAKIINTEISTÖT

1005060013	Kourulan seurakuntakoti	793	256
1005060014	Karhuvuoren seurakuntakoti	1003	250
	yhteensä	1796	506
	omat ja vuokrakiint. yhteensä	74742	18939

LEIRIKESKUKSET JA PARTIOMAJAT		tilavuus Rm ³	kokonaisala m ²
1005080001	Piiluva	5641	1276
1005080003	Tuosa	2605	1092
1005080004	Kuusiranta	1044	350
1005080005	Pönniälä	247	101,5
1005080006	Humaljärvi	343	141,5
1005080007	Kesärannan leirikeskus	3238	1066
1005080008	Koivunen	136	50
	yhteensä	13254	4077

HUOLTO- JA VARASTOTILAT		tilavuus Rm ³	kokonaisala m ²
1004030201	Ristikankaan huoltorakennus	1915	531
1004030301	Ristikankaan konehalli	2217	341
1004030302	Lepolan varastorakennus	150	60
1004030202	Lepolan huoltorakennus	867	217
1004030203	Lepoharjun huoltorakennus	192	70
1004030204	Vanhan huoltorakennus	315	72
1004030303	Vanhan sosiaalitilat Nuijamaan hautausmaan huoltorak.	145	58
1004030205		75	30
1004030206	Joutsenon huoltorakennus	1485	354
	yhteensä	7361	1733

ASUINRAKENNUKSET		tilavuus Rm ³	kokonaisala m ²
1005070001	Kyllikinkatu 1	2746	717,5
1005070003	Ristikankaankatu 9	1581	542,5
1005070004	Ristikankaankatu 7	930	338
	yhteensä	5257	1598

VIRASTORAKENNUKSET		tilavuus Rm ³	kokonaisala m ²
1005090002	Koulukatu 12	3870	971
	yhteensä	3870	971

Kiinteistötoimen hoidettava kiinteistöomaisuus		tilavuus rm ³	kokonaisala m ²
	yhteensä	149234	33794

3. TULOSLASKELMAT

3.1 Taloudelliset tavoitteet

Seurakuntatalouden keskeinen periaate on tulojen ja menojen tasapaino. Taloushallinnon tärkein tehtävä on tukea ja turvata seurakuntien varsinaisen tehtävän toteuttaminen ja tähän liittyy myös kulujen sopeuttaminen arvioituihin tuloihin. Tulojen tasapainottamiseksi ja tulevaisuuden turvaamiseksi tulee huolehtia seurakuntayhtymän taloudellisesta liikkumavarasta.

Lainaa Valtakatu 38 peruskorjausta varten on nostettu kaikkiaan 1,4 milj. euroa ja sitä on jäljellä vielä yksi erä helmikuussa 2020. Tulevaisuuden investointeja suunnitellaan tarkasti ja niitä pyritään rahoittamaan kiinteän omaisuuden myynnillä. Rahoitusylijäämät ja omaisuuden realisointi antavat liikkumavaran, jolla voidaan toteuttaa suunniteltuja hankkeita.

Vuoden 2020 talousarvion laadinnassa toteutettiin ns. raamibudjettia. Raamin pohjana oli oletus, että veroprosentti olisi 1,45. Talousarviovuonna myydään myös Kaislarannan tontteja, joista tuloa on arvioitu tulevan ensi vuodelle 600.000 euroa.

3.2 Henkilöstö

Tämän luvun henkilöstömäärät perustuvat 18.11.2019 tilanteeseen.

Palkkakustannukset henkilöstösivukuluineen vuonna 2020 ovat 7,5 milj. euroa eli 57,7 % toimintakuluista.

Vuoden 2020 järjestelyerä sekä suorituslisä aiheuttavat noin 100.000 euron lisäkulun palkkakustannuksiin. Vielä ei ole tiedossa onko tulevalle vuodelle tulossa myös yleiskorotusta.

Henkilöstökustannusten osuus prosentteina toimintakatteesta ja verotuloista esitetään seuraavassa taulukossa viiden vuoden aikajänteellä.

Vuosi		Palkkakulut (eur) henkilöstösivukuluineen	Toteuma % toimintakuluista	Tot. % verotuloista
2016	tp	7.866.800	46,7 %	59,0 %
2017	tp	7.886.985	45,8 %	61,8 %
2018	tp	7.412.738	60,0 %	59,3 %
2019	ta	7.521.350	58,8 %	57,0 %
2020	tae	7.519.030	57,7 %	57,0 %

(tp= tilinpäätös, ta= talousarvio, tae= talousarvioehdotus)

Valtuuston hyväksyi henkilöstövähennyssuunnitelman, jota yhtymässä toteutetaan tulevina vuosina. Tavoitteena on saada henkilöstökuluja vähennettyä niin, että säästöt olisivat viiden seuravan vuoden aikana yhteenlaskettuna 900.000 euroa. Toistaiseksi suunnitelmasta on saatu pidettyä hyvin kiinni.

Virka- ja työsuhteiset palkansaajat TILANNE 19.11.2019	Yhteensä Miehet Naiset VIRAT/tehtävät			
Kirkkoherrat ja papisto	28	11	17	25
Sairaalasielunhoito	3	1	2	3
Perheneuvonta	3	0	3	3
Kirkkokuusikot ja muu musiikkityö	14	5	9	13
Diakoniatyöntekijä	13	2	11	12
Nuorisotyö	19	8	11	16
Lapsityö	29	1	28	27
Lähetysseurit	4	0	4	4
Hallinto- ja toimistotyöntekijät	22	3	19	21
Hautausmaantöntekijät	11	10	1	12
Kiinteistö- ja kirkonpalvelustyöntekijät	27	7	20	28
Viestintä	2	1	1	2
	175	49	126	166
Vastaava tilanne 18.11.2018	185	52	133	173
Vastaava tilanne 03.11.2017	195	55	140	

Palkkakustannukset on jaettu sivukuluineen niille tehtäväalueille, joille työntekijän pääasiallinen työpanos kohdistuu. Työpanos on jaettu prosentteina työajasta ja pienin yksikkö on 5 %.

Henkilöstösivukulut

Työnantajan maksamien henkilöstösivukulujen määrä esitetään alla olevassa taulukossa vuoden 2020 tietojen perusteella. Henkilöstösivukulut ovat merkittävä kustannustekijä, joka tulee aina huomioida virkojen ja tehtävien perustamis- ja täyttämispäätöksissä.

Henkilöstösivukulujen prosentit	2017	2018	2019	2020
Kiel (kirkon eläkemaksu)	23,8 %	22,1 %	21,4 %	21,0 %
Sosiaaliturvamaksu	1,18 %	0,86 %	0,77 %	1,34 %
Työttömyysvakuutus	4,19 %	1,98 %	1,98 %	1,35 %
Tapaturmavakuutus	0,43 %	0,61 %	0,94 %	0,63 %
Ryhmähenkivakuutus	0,06 %	0,07 %	0,07 %	0,07 %
yhteensä	29,66 %	25,32 %	25,16 %	23,39 %

3.3. Tulos ja toimintakatelaskelmat

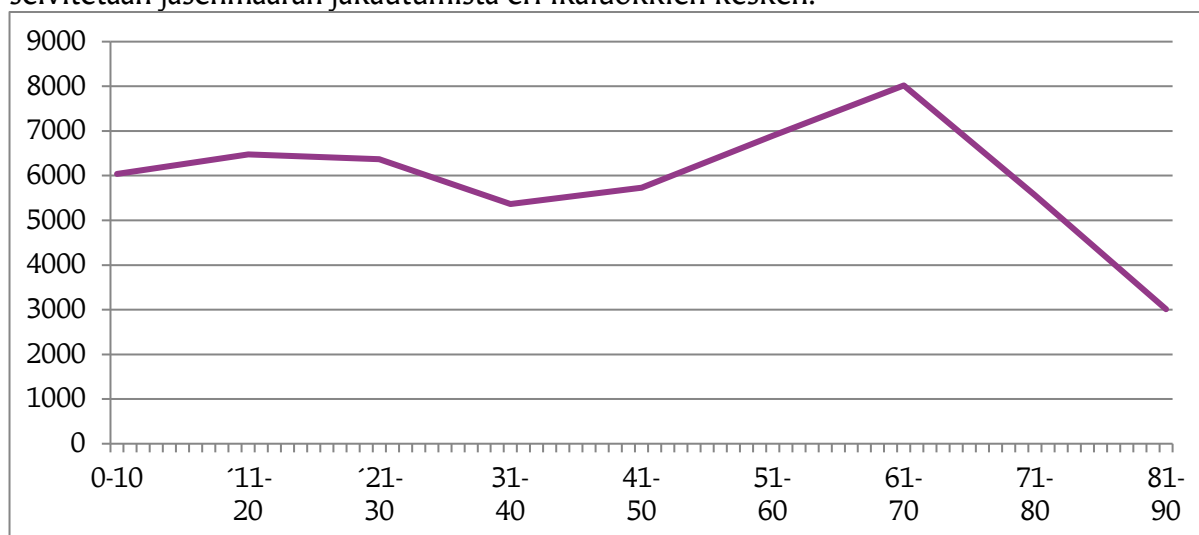
3.3.1 Seurakunnat

Seurakuntien jäsenmäärä per 18.11.2019

Seurakuntien nettomenot seurakunnan läsnäolevaa jäsentä kohden:

Seurakunta	jäsenmäärä 2018	jäsenmäärä 2019	jäsenmäärä 2020	€/jäsen 2018	€/jäsen 2019	€/jäsen 2020
Joutseno	7 738	7 587	7 353	103,52	95,30	98,33
Lappee	9 860	9 741	9 519	99,97	94,00	96,20
Lappeenranta	18 257	18 201	18 034	68,14	65,06	67,15
Lauritsala	9 243	9 020	8 786	94,21	90,99	93,42
Sammonlahti	8 956	8 926	8 766	99,89	92,95	94,64
Yhteensä	54 142	53 475	52 458	88,59	83,65	85,79

Verotuloja arvioitaessa on tärkeää selvittää ketkä verotuloja maksava. Alle olevassa kuvassa selvitetään jäsenmäärän jakautumista eri ikäluokkien kesken.



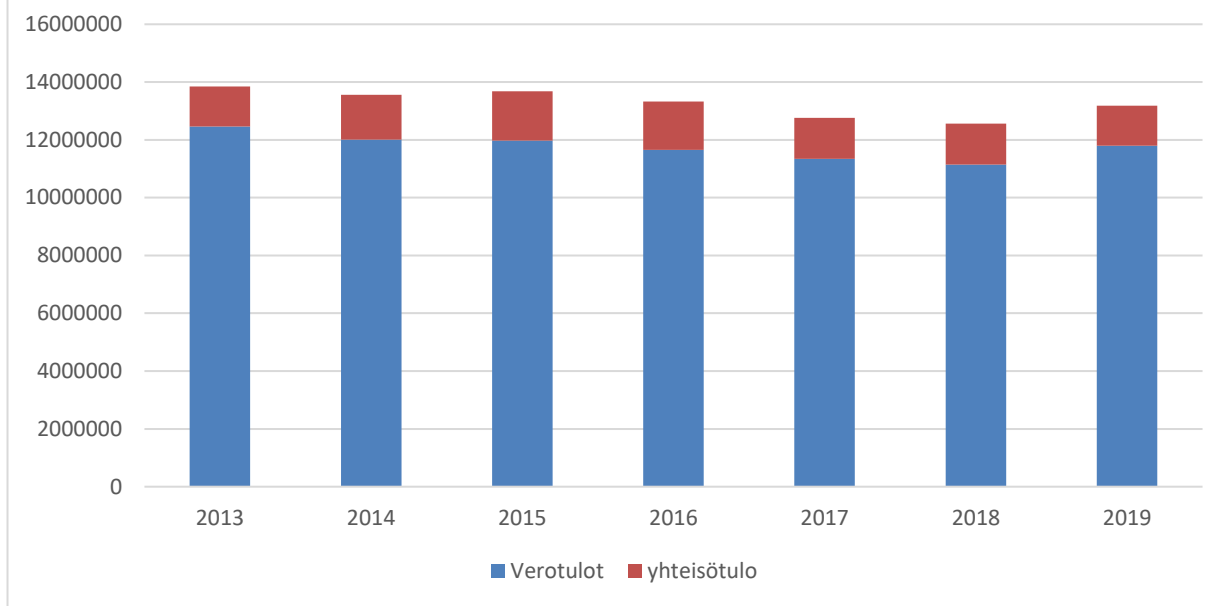
Suurin ikäluokka on 61-70 vuotiaat, noin 8.000 jäsentä, jotka maksavat suurimman osan verotuloista. Tulevaisuudessa kasteen kautta ei tule seurakuntaan enää kuin 4.600 jäsentä 0-10 vuotiaita.

Parhaimmassa työiässä olevat 31-40 vuotiaat ovat pienin ikäluokka veronmaksajia, noin 5.200 jäsentä.

Tulevaisuudessa ikäkausijakaumaan tulee kiinnittää entistä enemmän huomiota verotuloja arvioitaessa.

Verotulokehitys viime vuosilta, kirkollisvero sinisellä ja yhteisövero/valtion avustus punaisella.

Kaavion otsikko



3.3.2 Rahoitus

Rahoitustarve

Rahoituslaskelma	ta 2018	ta 2019	tae 2020	muutos
Vuosikate	-661 920	1 743 616	1 588 000	-185 616
Investointimenot	-2 403 635	-990 000	-546 000	444 000
Varsinainen toiminta	-3 065 555	753 616	1 042 000	288 384
Lainojen lyhennys	-99 190	-49 600	-49 590	10
Rahoitustarve	-3 164 745	704 016	992 410	288 349

Pitkäaikainen

vuosi	2010	2011	2012	2013	2014	2015	2016	2017	2018	2019
rahoitustulos	682 884	1 216 396	-429 278	84 604	1 551 099	239 777	1 111 286	-977 798	-1 800 000	700 000
kumulatiivinen	682 884	1 899 280	1 470 002	1 554 606	3 105 705	3 345 482	4 456 768	3 478 970	1 678 970	2 378 970

vuosi	2020									
rahoitustulos	992 410									
kumulatiivinen	3 371 380									

3.3.3 Yleishallinto

Toimintakate

Yleishallinto	toimintakate		
tehtäväalue	ta 2019	tae 2020	muutos
Kirkolliset vaalit	0	0	0
Yhteinen kirkkovaltuusto	-30 560	-28 160	2 400
Yhteinen kirkkoneuvosto	-67 490	-151 490	-84 000
Tilintarkastus ja -valvonta	-9 450	-10 550	-1 100
Taloushallinto	-299 870	-301 840	-1 970
Tietohallinto	-289 150	-270 740	18 410
Henkilöstöhallinto	-362 960	-399 860	-36 900
Kirkonkirjojenpito	-86 960	-144 960	-58 000
Keskusrekisteri	-71 500	-135 020	-63 520
Talousarvioehdotukset	-1 217 940	-1 442 620	-224 680
Yleishallinnon nettokustannukset €/jäsen		-28	-28

Hautaustoimi

Hautatoimen nettomenot ovat 845.000 euroa. Lappeenrannan seurakuntayhtymällä on kahdeksan hautausmaata ja lisäksi osallistumme Sankarihautausmaan hoitokustannuksiin 33.000 eurolla ja Rauhan tunnustuksettoman hautausmaa-alueen kustannuksiin 500 eurolla.

Sankarihautausmaan hoitokulut jakautuvat Suomen valtion, Lappeenrannan kaupungin ja Lappeenrannan seurakuntayhtymän kesken.

Hautaustoimeen ei kohdistu vainajan siunaamisesta aiheutuvia kustannuksia vaan ne kohdistetaan seurakuntien kuluiksi, osuudeksi on arvioitu 23.500 euroa.

Hautaustoiminto	toimintakate		
tehtäväalue	ta 2019	tae 2020	muutos
Hautaushallinto	-98 640	-98 740	-100
Ylämaan kappeli	-16 480	-13 620	2 860
Ristikankaan kappeli	-6 110	-4 450	1 660
Ristikankaan huoltorakennus	-23 690	-21 310	2 380
Ristikankaan konehalli	-760	-760	0
Lepolan kappeli	-15 630	-11 330	4 300
Lepolan varistorakennus	-2 360	-2 210	150
Lepoharjun kappeli	-31 320	-8 370	22 950
Lepoharjun huoltorakennus	-780	-780	0
Joutsenon kappeli	-11 270	-7 990	3 280
Vanhan huoltorakennus	-3 490	-3 550	-60
Vanhan sosiaalityöt	-1 790	-1 790	0
Nuijamaan huoltorakennus	-110	-110	0
Joutsenon huoltorakennukset	-4 380	-17 750	-13 370
Ristikankaan hautausmaa	-147 080	-169 240	-22 160
Lepolan hautausmaa	-128 030	-149 890	-21 860
Lepoharjun hautausmaa	-27 520	-30 330	-2 810
Vanha hautausmaa	-48 190	-63 820	-15 630
Nuijamaan hautausmaa	-23 530	-25 280	-1 750
Muut hautausmaat	-33 600	-33 100	500
Joutsenon hautausmaat	-187 590	-134 170	53 420
Ylämaan hautausmaa Lahnajärvi	-19 020	-31 230	-12 210
Ylämaan sankarihautausmaa	-400	-850	-450
yhteensä	-845 000	-845 000	0
Hautaustoimen kustannukset €/jäsen	-16	-16	0

Kiinteistötoimi

Kiinteistötoimen nettomenot ilman poistoja ovat 2,5 milj. euroa.

Arvonlisävero peritään asiakkaalta tuotteen tai palvelun hinnassa ja tilitetään valtiolle

- tarjoilutuloista, elintarvikemyynnistä
- tilavuokrasta
- majoituspalveluista

- metsänmyynnistä
- lähetykskauppojen myynnistä soveltuvin osin

Koulukatu 10 osalta on käynnissä suunnittelutyö uuden rakennuksen rakentamiseksi ja vanhan kiinteistön purkamiseksi. Tarkoituksena on saada Koulukatu 10 osalta seurakuntayhtymälle tuottavaa tilaa liikehuoneistojen ja vuokra-asuntoja rakentamalla.

Sammonlahden seurakuntatalon vesikatteen uusiminen

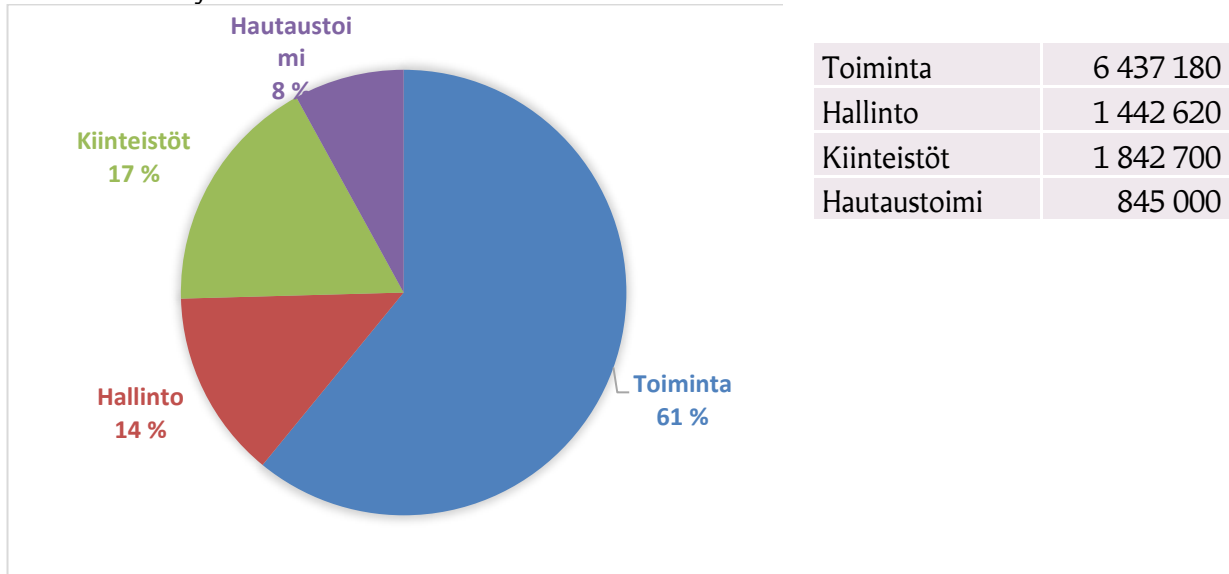
Kiinteistötoimen korjaus- ja huoltotoimien uudelleen järjestely, ulkoistaminen

3.3.4 Seurakuntayhtymä

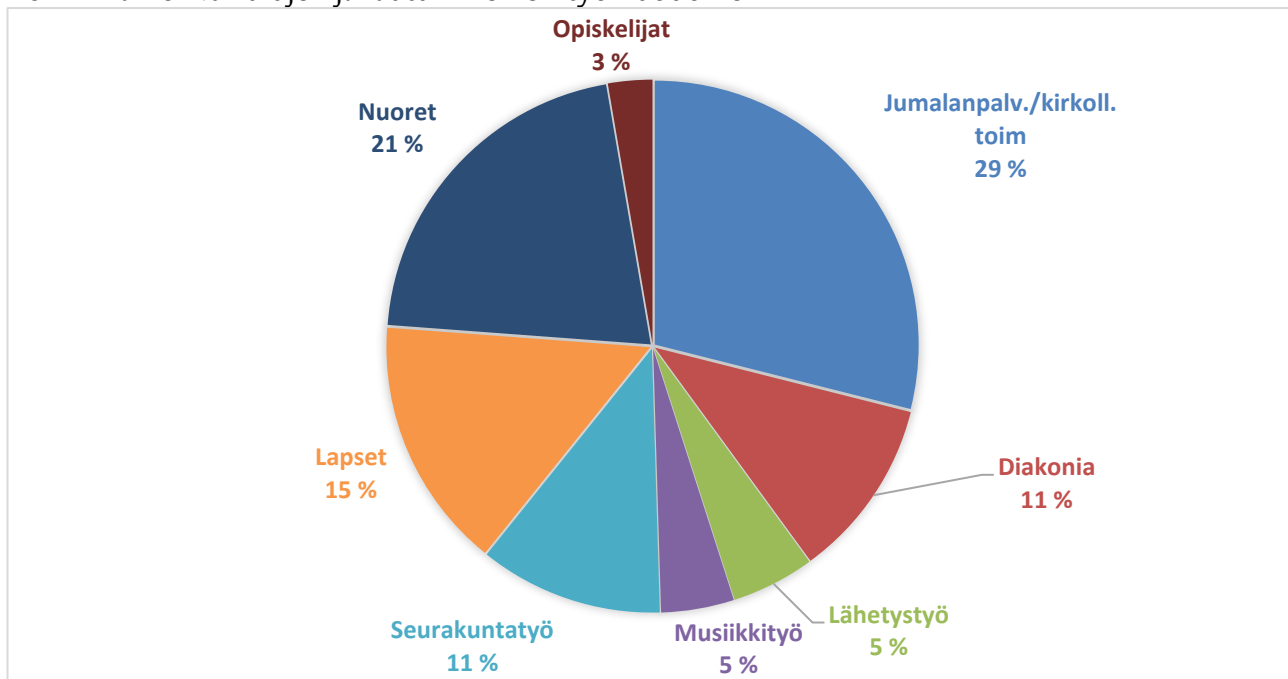
Tuloslaskelma	ulkoinen/sisäinen		
	ta 2019	tae 2020	muutos
Toimintatuotot	2 593 280	2 473 650	-119 630
Toimintakulut	-12 889 560	-13 041 150	-151 590
Toimintakate	-10 296 270	-10 567 500	-271 230
Verotulot	13 188 000	13 202 000	14 000
Verotuskulut	-216 000	-194 000	22 000
Keskusrahastomaksut	-1 095 000	-1 106 000	-11 000
Käyttökate	1 580 720	1 334 500	-246 230
Rahoitustuotot	160 000	263 500	103 500
Rahoituskulut	-10 000	-10 000	0
Vuosikate	1 730 730	1 588 000	-142 720
Poistot käyttöomaisuudesta	-1 236 880	-1 170 550	66 330
Tilikauden alijäämä	-493 850	-417 450	-76 400

Valtio suorittaa veronkannon. Korvaus valtiolle tästä tehtävästä vastaa niitä todellisia kustannuksia, jotka toimenpiteistä syntyvät.

Kustannusten jakautuminen



Toiminnan 61 % kulujen jakautuminen eri työmuodoille



4. RAHOITUS

Kirkon keskusrahastomaksu on 6,5% laskennallisesta kirkollisverosta. Laskennallinen kirkollisvero lasketaan siten, että verovuoden 2018 kirkollisverotuotto jaetaan seurakunnan tuloveroprosentilla.

Varsinaiset tuotot	ulkoinen/sisäinen
Tae 2020	€
Korvaukset	231 300
Myyntituotot	26 450
Maksutuotot	505 060
Vuokratuotot	463 610
Metsätalouden tuotot	148 640
Kolehdit ja muut keräystuotot	7600
Tuet ja avustukset	99 800
Muut toimintatuotot	674 500
Sisäiset tuotot	316 690
Toimintatuotot yhteensä	2 473 650
Kirkollisverotuotot	11 800 000
Valtionrahoitus	1 402 000
Verotuotot yhteensä	13 202 000
Korkotuotot	51 500
Muut rahoitustuotot	212 000
Rahoitustuotot	263 500
Tuotot yhteensä	15 939 150

Varsinaiset kulut	ulkoinen/sisäinen
Tae 2020	€
Henkilöstökulut	7 519 030
Palvelujen ostot	2 768 240
Sisäiset menot	316 690
Vuokrat	284 080
Aineet, tarvikkeet ja tavarat	1 417 120
Avustukset	383 990
Muut toimintakulut	352 000
Toimintakulut yhteensä	13 041 150
Verotuskulut	194 000
Keskusrahastomaksut	542 000
Eläkerahastomaksu	564 000
Muut rahoituskulut	10 000
Yhteensä	14 351 150
Suunnitelman mukaiset poistot	1 170 550
Kulut yhteensä	15 521 700

Verotulot

Verotulot	tot 2017	tot 2018	ta 2019	tae 2020
Kirkollisvero	11 341 360	11 080 990	11 800 000	11 800 000
Yhteisövero+valtionrahoitus	1 416 240	1 416 840	1 388 000	1 402 000
Yhteensä	12 757 600	12 497 830	13 188 000	13 202 000

Yhteiselle kirkkoneuvostolle tiedotetaan miten kunkin kuukauden verotulot ovat kehittyneet edellisten vuosien vastaaviin tulokertymiin verrattuna sekä talousarvion toteutuma kuukausittain kumulatiivisena. Yhteinen kirkkoneuvosto on näin tietoinen kutakin kuukautta koskevasta verotulotilityksestä sekä koko kertymästä vuoden alusta lukien.

Rahoituslaskelma kertoo sen, riittävätkö verotulot ja muut tulot seurakuntayhtymän menojen kattamiseen. Siihen ei lasketa poistoja, mutta huomioidaan investointien menot sekä lainojen lyhennykset. Rahoituslaskelma osoittaa **788 076** euron ylijäämää.

Vuoden 2020 rahoituslaskelma

Rahoituslaskelma	ta 2018	ta 2019	tae 2020	muutos
Vuosikate	-661 920	1 743 616	1 588 000	-185 616
Investointimenot	-2 403 635	-990 000	-546 000	444 000
Varsinainen toiminta	-3 065 555	753 616	1 042 000	288 384
Lainojen lyhennys	-99 190	-49 600	-49 590	10
Rahoitustarve	-3 164 745	704 016	992 410	288 349

5. INVESTOINNIT

Investointien toteuttaminen edellyttää, että

- jotain myydään
- hankkeeseen varaudutaan usean vuoden aikana rahastoimalla ja määrittelemällä hanke ja hankkeen ajankohta
- otetaan lainaa
- korotetaan veroprosenttia

Investointien suunnittelussa on tärkeää tutkia investoinnin mielekkyys. Suunnitelmia on hyvä olla ja niissä tulisi pystyä ennakoimaan tulevaisuuden tarpeita. Miljoonien eurojen investointien kohdalla on arvioitava hankkeen tarkoituksenmukaisuus ja sitouduttava vuosien rahoitussuunnitelmaan.

Investointisuunnitelma sisältää Piiluvan leirikeskukseen laajennuksen ja Koulukatu 10 suunnittelun käynnistämisen sekä Ristikankaan hautausmaan kappelin peruskunnostuksen sekä Ristikankaan hautausmaan katoksen rakentamisen.

Investointiosan kokonaiskustannukset ovat 900.000 euroa. Investoinniksi lasketaan aktivointirajan ylittävät käyttöomaisuushankinnat. Aktivointiraja on 10.000 euroa.

Koulukatu 10 rakentamista suunnitellaan niin, että siitä tulisi seurakuntayhtymälle tuottava kiinteistö. Tarkoituksen olisi rakentaa alakertaan liikehuoneistoja ja muu osa vuokra-asuntoja. Tämän hankkeen aloitus on aikaisintaan 2020 ja kustannukset noin 15 milj. euroa.

Investoinnit v. 2020	€
<i>Peruskorjaukset</i>	
Koulukatu purku-urakka	400 000
Ristikankaan digiurut	50 000
Joutsenon huoltorak. pihatyöt	60 000
Peruskorjaukset yhteensä	510 000
Investoinnit siirtyvät	
<i>Kalustohankinta</i>	
Lappeen srk-sali pöydät ja tuolit	15 000
Tuosan pöydät ja tuolit	21 000
Vuoden 2020 investoinnit	546 000

6. TULOKSEN KEHITYS SUUNNITELMAVUOSINA

Alla on esitetty suunnitelmavuodet 2021 ja 2022 tuhansina euroina.

	TOT 2018	TA 2019	TA 2020	SUUN 2021	SUUN 2022
Toimintatuotot	5 636 014,69	2 593 281,00	2 473 650	1 931	2 171
Korvaukset	254 224,88	252 490,00	231 300	220	220
Myyntituotot	67 772,49	31 350,00	26 450	30	30
Maksutuotot	635 645,76	601 280,00	505 060	505	505
Vuokratuotot	503 772,08	486 638,00	463 610	460	700
Metsätalouden tuotot	127 828,82	206 053,00	148 640	160	160
Kolehdit, keräykset ja lahjoitusvarat	103 038,57	2 950,00	7 600	7	7
Tuet ja avustukset	155 073,82	91 600,00	99 800	99	99
Muut toimintatuotot	131 802,77	607 750,00	674 500	150	150
Sisäiset tuotot	3 656 855,50	313 170,00	316 690	300	300
Toimintakulut	-15 999 980,92	-12 889 555,00	-13 041 150	- 12 918	- 12 808
Henkilöstökulut	-7 412 737,85	-7 581 530,00	-7 519 030	- 7 428	- 7 248
Palkat ja palkkiot	-6 054 378,34	-6 057 420,00	-6 020 040	- 5 980	- 5 850
Henkilösivukulut	-1 474 449,38	-1 521 810,00	-1 500 990	- 1 450	- 1 400
Henkilöstökulujen oikaisuerät	116 089,87	-2 300,00	2 000	2	2
Palvelujen ostot	-2 430 275,72	-2 540 890,00	-2 768 240	- 2 800	- 2 750
Palvelun ostot - sisäiset	-316 049,32	-313 170,00	-316 690	- 300	- 300
Vuokratulut	-228 684,80	-241 640,00	-284 080	- 280	- 400
Sisäiset vuokratulut	-3 340 806,18	0,00	0	-	-
Aineet ja tarvikkeet	-1 532 812,04	-1 548 220,00	-1 417 120	- 1 410	- 1 410
Ostot tilikauden aikana	-1 532 812,04	-1 548 220,00	-1 417 120	- 1 410	- 1 410
Annetut avustukset	-373 656,92	-341 540,00	-383 990	- 380	- 380
Muut toimintakulut	-364 958,09	-322 565,00	-352 000	- 320	- 320
TOIMINTAKATE	-10 363 966,23	-10 296 274,00	-10 567 500	- 10 987	- 10 637
Verotulot ja valtionrahoitus	12 497 831,70	13 188 000,00	13 202 000	13 000	12 800
Verotuskulut	-172 885,48	-216 000,00	-194 000	- 190	- 190
Keskusrahastomaksut	-1 138 842,00	-1 095 000,00	-1 106 000	- 1 100	- 1 100
Rahoitustuotot ja -kulut	-255 482,80	150 000,00	253 500	262	262
Korkotuotot	59 619,25	50 000,00	51 500	52	52
Muut rahoitustuotot	120 022,53	110 000,00	112 000	120	120
Arvon muutokset sijoituksista	-227 409,36	0,00	100 000	100	100
Korkokulut	-72,11	0,00	0	-	-
Muut rahoituskulut	-207 643,11	-10 000,00	-10 000	- 10	- 10
VUOSIKATE	566 655,19	1 730 726,00	1 588 000	985	1 135
Poistot ja arvonalentumiset	-1 058 494,03	-1 236 880,00	-1 170 550	- 1 170	- 1 170
Suunnitelman mukaiset poistot	-1 058 494,03	-1 236 880,00	-1 170 550	- 1 170	- 1 170
Erilliskirjanpitoa hoidetut rahastot	0,00	0,00	0	-	-
Tuotot	1 135 072,46	0,00	0	-	-
Kulut	-1 096 962,89	0,00	0	-	-
Siirrot rahastosta/rahastoon	-38 109,57	0,00	0	-	-
TILIKAUDEN TULOS	-491 838,84	493 846,00	417 450	- 185	- 35
Tilikauden ylijäämä (alijäämä)	-491 838,84	493 846,00	417 450	- 185	- 35

Tulosta parantaa Kaislarannan tonttien ja muiden kiinteistöjen myynti vuonna 2020 yhteensä 600.000 euroa ja 2021 vielä ei ole merkittäviä eriä tuloissa tai menoissa. Vuodelle

2022 on arvioitu jo saatavan vähän tuloa Koulukatu 10 vuokraamisesta. Tuloskehitys tulevaisuudessa näyttää olevan tasapainossa ja teemme noin 0 tulosta.

7. HAUTAINHOITORAHASTO

Yleistä

Lappeenrannan seurakuntayhtymällä on korvauksesta hoitoon otettujen hautojen hoitoa varten rahasto. Rahaston hallinta liittyy kiinteästi seurakuntayhtymän hautaustoimeen. Verovaroja ei käytetä hautainhoitorahaston hyväksi.

Hautainhoitorahastolla on säännöt, jotka yhteinen kirkkovaltuusto on hyväksynyt. Säännöt antavat tarkat ohjeet rahaston varoista, hoitomaksuista, hoitosopimuksista ja muista velvoitteista.

Hautainhoito

Kirkkolaki ja -järjestys edellyttävät, että haudat on pidettävä hautausmaan arvon mukaisesti hoidettuna. Seurakuntayhtymä voi sopia hautaoikeuden haltijan kanssa hautapaikan määräaikaishoidosta.

Seurakuntayhtymä vastaa omaan talousarvioonsa varatuilla määrärahoilla käytävien, puistoalueiden, kappeleiden ja huoltorakennusten aiheuttamista kuluista.

Hautausmaiden hoitoalue kasvaa noin 80 hautapaikalla vuodessa. Työntekijämäärä on asianmukaisen laitehankintojen ansiosta onnistuttu pitämään samalla tasolla viimeisten vuosien aikana.

Tulojen muodostuminen

Hautainhoitorahaston pääomat muodostuvat maksuista, jotka omaiset maksavat läheistensä hautapaikan hoidosta hautainhoitorahastolle.

Vuosien aikana on rahastoon tehty ainaishoitosopimuksia, määräaikaishoitosopimuksia ja kesähoitosopimuksia. Määräaikaisten hoitosopimusten pääoma käytetään sopimuskauden aikana loppuun.

Toiminta- ja taloussuunnitelma vuosille 2020-2022

Yleistavoitteet:

- hoitotapojen ja hankintojen kehittäminen omaisten odotukset ja taloudelliset mahdollisuudet huomioiden
- hautausmaiden yleisilmeen kohentaminen ja tiedottamisen lisääminen hautojen hoitoon ja muistomerkkeihin liittyvissä asioissa.

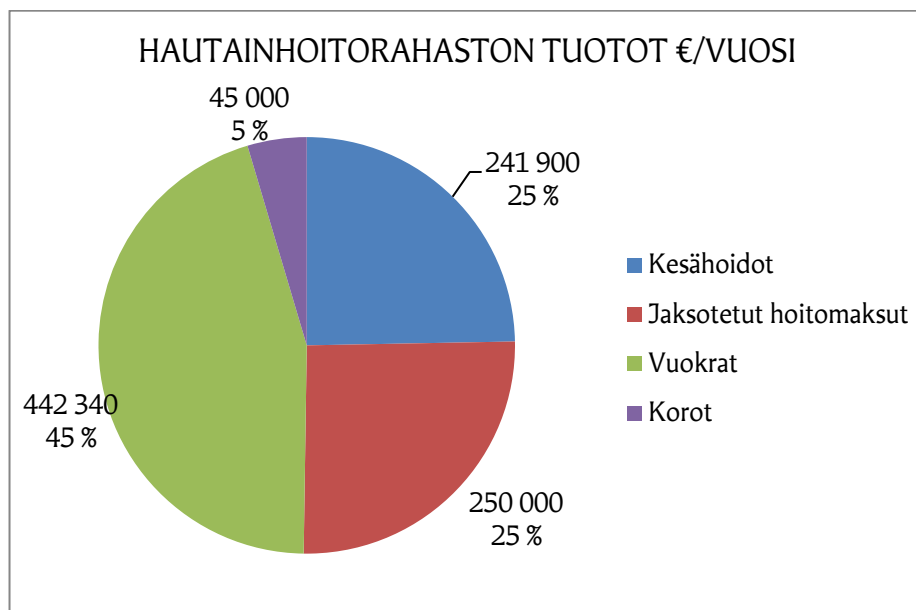
Painopiste vuodelle 2020

- hautausmaiden toimistojen asiakaspalvelun sujuvuuden lisääminen ja kehittäminen
- hoitosopimushautojen ja omaisten hoitamien hautojen hoitovastuurajojen selkiyttäminen
- **tiedottamisen lisääminen haudoille laitettavien ilmoituslappujen kautta**

Talousarvio vuodelle 2020

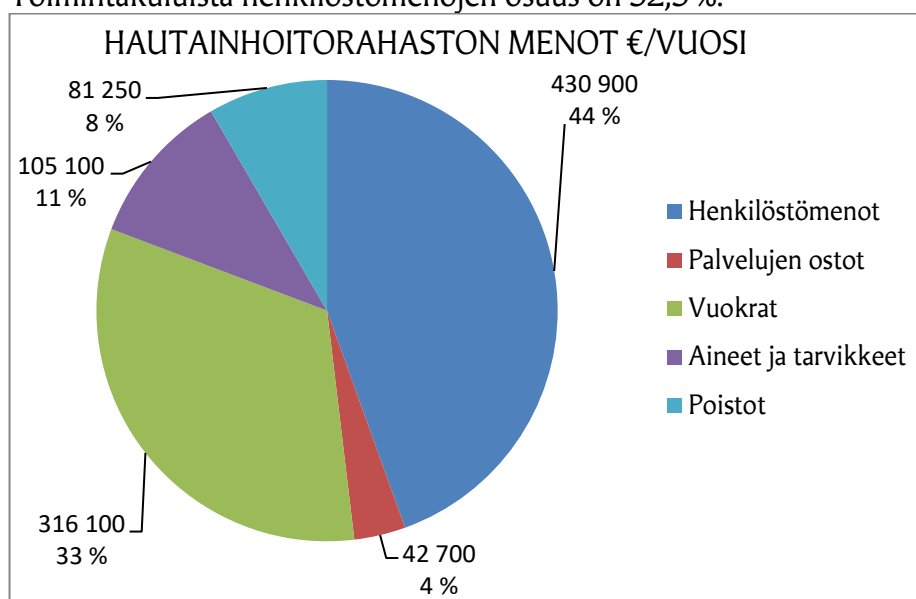
Tuotot

Talousarvion tulot muodostuvat määräaikaisten hoitosopimusten pääoman tuloutuksista ja kesähoitosopimuksista, rahaston korkotuloista sekä vuokra- ja osaketuloista.



Kulut

Huomattavin osa menoista ovat henkilökunnan palkkausmenot sivukuluineen. Toimintakuluista henkilöstömenojen osuus on 52,5 %.



Kesätyöntekijöiden tarve on noin 60 henkilöä, jotka työskentelevät 1-6 kuukauden pituisen ajan.

Kukkien, siementen, mullan, turpeen ja lannoitteiden osuus kuluista on 7,5 %.

Virallinen hoitokausi on **1.5–15.9.2020**. Kasvukauden pidentyminen on vaikuttanut hoitokauden pidentymiseen.

Kustannusten vuosittainen nousu synnyttää myös paineita hoitohintojen korottamiseen vuosittain.

Kalustohankintasuunnitelmat vuosille 2020-2022

2020

- Ristikankaan hautausmaan puutarhatraktorin vaihto 50 000€
- Ristikankaan hautausmaan keräävän ajoleikkurin vaihto 20 000€

2021

- Vanhan hautausmaan puutarhatraktorin vaihto 50 000€

2022

- Lepolan hautausmaan traktorikaivurin vaihto 100 000€
-

	TOT 2018	TA 2019	TA 2020	SUUN 2021	SUUN 2022
Toimintatuotot	987 294,87	944 180	934 240	944	945
Maksutuotot	496 313,02	503 300	491 900	492	492
Vuokratuotot	425 573,45	440 880	442 340	442	443
Muut toimintatuotot	65 408,40			10	10
Toimintakulut	-818 496,03	-805 060	-887 000	-888	-896
Henkilöstökulut	-397 469,88	-437 890	-430 900	-439	-412
Palkat ja palkkiot	-318 817,64	-349 420	-344 270	-354	-356
Henkilösivukulut	-80 337,84	-88 470	-86 630	-86	-57
Henkilöstökulujen oikaisuerät	1 685,60			1	1
Palvelujen ostot	-37 695,72	-36 800	-34 900	-35	-35
Vuokratulut	-292 321,96	-214 870	-316 100	-300	-320
Aineet ja tarvikkeet	-81 864,30	-115 500	-105 100	-105	-120
Ostot tilikauden aikana	-81 864,30	-115 500	-105 100	-105	-120
Muut toimintakulut	-9 144,17			-9	-9
TOIMINTAKATE	168 798,84	139 120	47 240	56	49
Rahoitustuotot ja -kulut	-62 683,95	99 000	160 000	160	160
Korkotuotot	58 066,92	30 000	30 000	30	30
Muut rahoitustuotot	89 710,67	71 000	45 000	45	45
Arvon muutokset sijoituksista	-58 237,49		100 000	100	100
Muut rahoituskulut	-152 224,05	-2 000	-15 000	-15	-15
VUOSIKATE	106 114,89	238 120	207 240	216	209
Poistot ja arvonalentumiset	-68 625,32	-81 880	-81 250	-85	-85
Suunnitelman mukaiset poistot	-68 625,32	-81 880	-81 250	-85	-85
TILIKAUDEN TULOS	37 489,57	156 240	125 990	131	124
Tilikauden ylijäämä (alijäämä)	37 489,57	156 240	125 990	131	124