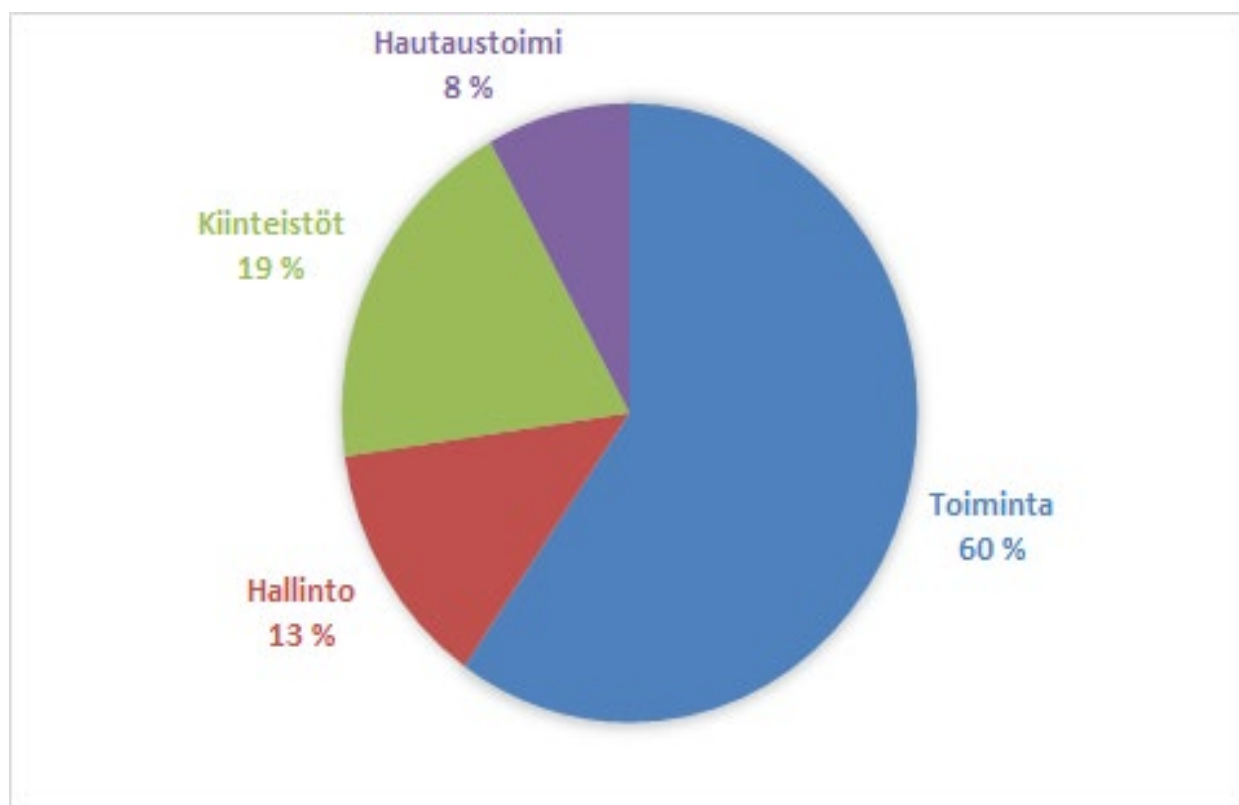


Toiminta- ja talousarvio vuodelle 2022

Suunnitteluvuodet 2023 ja 2024

Kari Virtanen

1.12.2021



Sisällys

1. YLEISPERUSTELUT	3
1.3 Yleiset taloudelliset näkymät.....	4
1.4 Seurakuntayhtymän taloudelliset näkymät	6
1.5 Talousarvion tarkoitus, käyttäminen ja täytäntöönpano 2022	8
1.5.1 Talousarvion tarkoitus	8
1.5.2 Talousarvion sitovuustaso	10
1.5.3 Tavaroiden hankinta ja kilpailutus.....	11
1.5.4 Tilaus, laskutus ja tarkastus	11
2 KÄYTTÖTALOUS	12
2.1 Seurakunnat	12
2.1.1 Lappeenrannan seurakunta	12
2.1.2 Lauritsalan seurakunta.....	13
2.1.3 Sammonlahden seurakunta	14
2.1.4 Lappeen seurakunta	16
2.1.5 Joutsenon seurakunta.....	17
2.1.6 Seurakuntien yhteinen toiminta	18
2.2 Yhteiset seurakunnalliset tehtävät	19
2.2.1 Yhteinen palvelu.....	19
2.2.1.2 Oppilaitostyö	20
2.2.2 Varhaiskasvatus	22
2.2.3 Perheasiain neuvottelukeskus	24
2.2.4 Sairaalasielunhoito.....	25
2.2.5 Muu yhteinen toiminta.....	26
2.3. Yleishallinto	28
2.3.1 Toimielimet ja luottamushenkilöt.....	29
2.3.2 Palvelupiste.....	29
2.3.3 Talous- ja henkilöstöhallinto sekä hauta- ja kiinteistötoimi.....	30
3. TULOSLASKELMAT	36
3.1 Taloudelliset tavoitteet	36
3.2 Henkilöstö	36
3.3. Tulos ja toimintakatelaskelmat.....	38
3.3.1 Seurakunnat	38
3.3.2 Rahoitus	40
3.3.3 Yleishallinto.....	40
3.3.4 Seurakuntayhtymä	42
4. RAHOITUS	44
5. INVESTOINNIT	45
6. TULOKSEN KEHITYS SUUNNITELMAVUOSINA.....	47
7. HAUTAINHOITORAHASTO.....	49

TOIMINTA- JA TALOUSSUUNNITELMA VUOSIKSI 2022 -2024

1. YLEISPERUSTELUT

1.1 Johdanto

Lappeenrannan seurakunnat toteuttavat Jeesuksen antamaa tehtävää oman alueensa ihmisten kesellä, heidän kanssaan ja heitä tukien.

Tehtävämme

Kutsumme ihmisiä pyhän ja armollisen Jumalan ja toisten ihmisten yhteyteen.

Viemme viestiä

Pidämme evankeliumia esillä ihmisten keskuudessa, kutsumme kirkon jäsenyyteen ja tuemme elämää kristittyinä.

Arvomme

*Pyhän kunnioitus
Yhteisöllisyys
Oikeudenmukaisuus
Luottamus*

Kohtaamme Pyhässä

Kohtaamme ihmiset sanan ja sakramenttien avulla tuoden Pyhän ihmisten keskelle.

Opetamme ja kasvatamme

Toteutamme kristillistä kasvatustehtäväämme kaikkien seurakunnan jäsenten kanssa, erityisesti lasten, nuorten ja uusien jäsenten parissa.

Hoidamme ja huolehdimme

Toteutamme diakoniaa ja sielunhoitoa ja teemme lähetystyötä.

Lappeenrannan viisi luterilaista seurakuntaa, Joutseno, Lappee, Lappeenranta, Lauritsala ja Sammonlahti, muodostavat seurakuntayhtymän. Seurakunnat ovat täydellisessä yhteistaloudessa ja toimivat itsenäisesti yhteistyössä keskenään. Lisäksi seurakuntayhtymällä on useita yhteisiä tehtäväalueita.

1.2 Toimintavuoden keskeisiä näkymiä

Tavoite

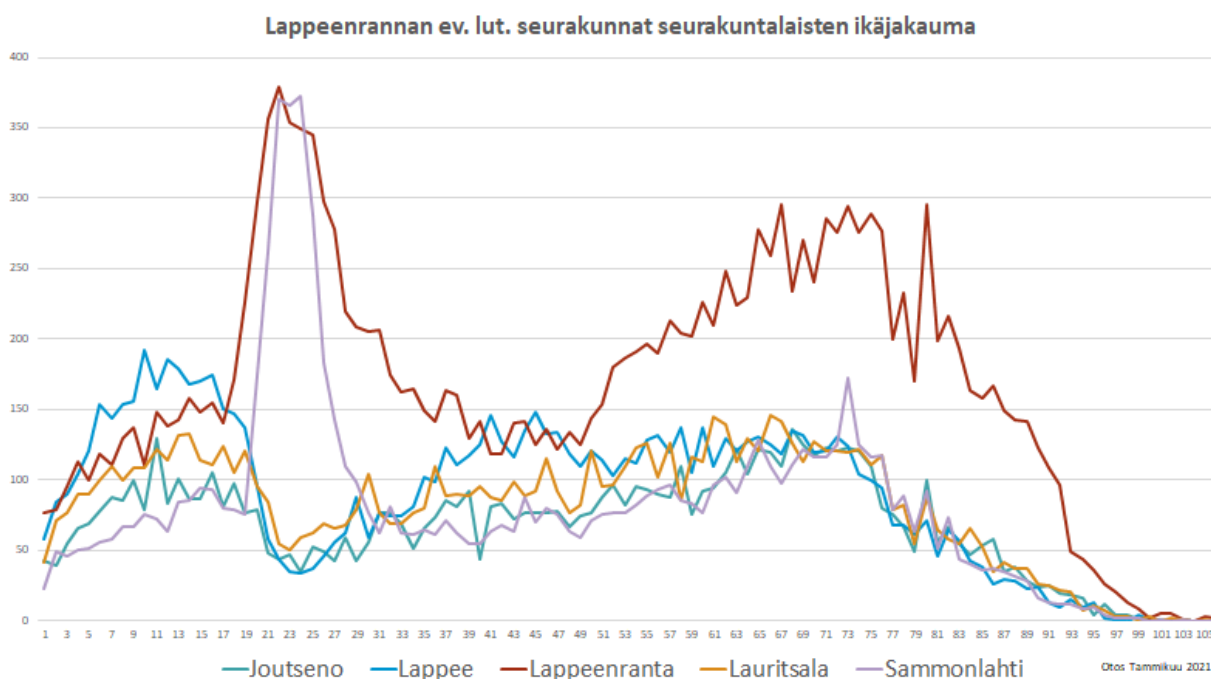
Seurakuntayhtymän strategian painopisteenä tulevalle vuodelle on vanhustyön kehittäminen. Samalla on diakonian juhlavuosi. Lappeenrannan seurakuntayhtymässä on toiminut moniammatillinen vanhustyöntöryhmä, joka on suunnitellut toimintaa seurakuntien alueelle tulevalle vuodelle.

Kahden koronavuoden jälkeen tavoite on, että voisimme toimia seurakuntana normaalisti.

Toiminnan painopiste

2022 Vanhustyön kehittäminen

Seurakuntien väkiluku ikäluokittain



Viivakaavio osoittaa, että vanhusväestö ei jakaannu tasaisesti eri seurakuntien alueille, mutta vanhus väestöä on jokaisen seurakunnan alueella. Seurakuntien toiminnassa tulisi paremmin huomioida, minkä ikäisiä ihmisiä kunkin seurakunnan alueella on.

Vuoden 2022 aikana selviää, jatkammeko seurakuntayhtymänä vai siirrymmekö yhden seurakunnan malliin. Kummassakin tapauksessa toimintatapoja joudutaan kehittämään.

Millaiseksi tuleva vuosi muodostuu, emme tiedä, mutta kaste- ja lähetyskäskyssä Jeesus on luvannut olla meidän kanssamme "kaikki päivät maailman loppuun asti."

Hannu Haikonen

Hannu Haikonen,
kirkkoherra, yhteisen kirkkoneuvoston puheenjohtaja

1.3 Yleiset taloudelliset näkymät

Kansantalouden tilanne on vaihdellut voimakkaasti sen jälkeen, kun yhteiskunnan toiminta alkuvuonna 2020 häiriintyi COVID-19-viruksen aiheuttaman pandemian ja sen torjumiseksi säädettyjen erilaisten rajoitusten vuoksi. Talous oli jo vuoden 2020 kolmannella vuosineljänneksellä toipumassa tautitilanteen väliaikaisesti helpottaessa, mutta tilanne paheni nopeasti taas, kun uusia virusmuunnoksia syntyi. Syksyllä 2020 koronarajoitukset oli otettava uudelleen käyttöön ja ne vaikeuttivat yhteiskunnan toimintaa koko loppuvuoden ajan.

Vuonna 2020 kokonaistuotanto laski 2,9 prosenttia. Kansantalouden tuotanto (BKT) lähti kuitenkin kasvuun jo alkuvuonna 2021 siitäkin huolimatta, että pandemiarajoitukset

vaikeuttivat toimintaa monilla toimialoilla edelleen. Tilastokeskuksen mukaan vuoden 2021 toisella neljänneksellä kansantalouden tuotanto kasvoi 2,1 prosenttia edelliseen vuosineljännekseen verrattuna ja vuoden 2020 vastaavaan ajankohtaan verrattuna 7,5 prosenttia saavuttaen jo kesäkuussa koronapandemiaa edeltäneen tason. Talouden toipuminen on ollut selvästi ennakoitua nopeampaa. Kuluttajat luottavat taas omaan ja Suomen talouteen, mikä on lisännyt yksityistä kulutusta. Koronarajoitusten aikana on syntynyt säästöjä ja patoutuneita tarpeita. Kun palveluille on taas kysyntää eivätkä koronarajoitukset enää rajoita toimintaa, yritystenkin usko tulevaisuuteen on vahvistunut. Positiivisen talouskehityksen ennustetaan jatkuvan, mikä on nostanut bruttokansantuotteen kasvuarvioita. Viime viikkoina on kuitenkin julkisuudessa esitetty arvioita uusista kokoontumisrajoituksista. Korona-tartuntojen määrä on noussut merkittävästi ja sairaaloiden teho-osastot ovat täyttyneet potilaista. Tämä aiheuttaa epävarmuuksia tulevaisuuden talousennusteiden tekemiseen.

Inflaatio, kuluttajahintojen vuosimuutos, oli heinäkuussa 1,9 % (www.tilastokeskus.fi). Inflaation odotetaan olevan vuonna 2021 noin 1,2–2,0 prosenttia. Vuonna 2022 kuluttajahinnat nousisivat suurin piirtein saman verran eli 1,2–1,7 prosenttia. Ansioihin odotetaan noin 2,5 prosentin kasvua.

Työllisyys on kuluneen vuoden aikana parantunut ja työttömyys on vähentynyt selvästi. Työllisyysaste oli elokuussa 73,4 prosenttia (70,1, 2020). Työllisyysasteen trendi (kausitasoitettu) saavutti heinäkuussa 2021 tason, joka vallitsi ennen koronakriisin puhkeamista helmikuussa 2020 ja vuoden 2021 toisen neljänneksen työllisyysaste oli jopa korkeampi kuin vuoden 2019 toisen neljänneksen vastaava luku. Ennusteen mukaan hallituksen asettama 75 prosentin työllisyystavoite saavutetaan vuonna 2023. Elokuussa alkuvuoden 2021 verotulokertymä oli 4,7 % suurempi kuin edellisenä vuonna samaan aikaan. Kirkollisveron jako-osuus pienenee kuitenkin -0,06 prosenttia lokakuussa, mikä vaikuttaa lopulliseen verotulokertymään. Uutta jako-osuutta (2,75) sovelletaan lokakuussa 2021 tehtävistä tilityksistä lähtien ja aiemmin verovuodelta tilitetyt verot oikaistaan vastaamaan uutta jako-osuutta.

Kirkollisverotilityksiä on pitänyt tilanteeseen nähden hyvällä tasolla palkankorotusten seurauksena tapahtunut ansiotason nousu, eläkkeiden nousu sekä valtion koronan vuoksi tekemät tukitoimet. Vaikuttaisi myös, ettei koronan negatiiviset talousvaikutukset kuten työtuntien väheneminen, lomautukset, irtisanomiset ole kohdistuneet niihin ikäryhmiin, joiden kirkkoon kuuluvuus on tyypillisesti korkeinta.

Ennusteita vuodelle 2022

Valtiovarainministeriön kesäkuisten ennusteiden mukaan BKT kasvaisi 2,8 prosenttia vuonna 2022. Uudemmissa, syyskuisissa ennusteissa kasvuarviot ovat suurempia, mutta ennusteissa on huomattavaa vaihtelua. Esimerkiksi Suomen pankki ennustaa 2,8 prosentin kasvua, Kuntarahoitus 3 prosentin kasvua ja Palkansaajien tutkimuslaitos 3,5 prosentin kasvua. Pellervon taloustutkimus ennustaa jopa neljän prosentin kasvua. Kaikkien ennusteiden mukaan kasvu hidastuu vuonna 2023. Kuntapuolella verotulojen ennustetaan kasvavan tänä vuonna vielä vahvasti, noin 5 prosenttia, mutta vuonna 2022 verotulokasvun ennustetaan hidastuvan noin yhteen prosenttiin. Lähivuosien verotuloennusteisiin tuo epävarmuutta vuonna 2023 voimaantuleva soteuudistus ja sen myötä muuttuvat verotulojen jakoperusteet sekä mahdolliset kiinteistöverotukseen tehtävät muutokset. Seurakuntien

talouden kannalta oleellista on, kuinka työllisyystilanne kehittyy ja miten koronavirus pysyy hallinnassa. Kehittyvien maiden alhainen rokotekattavuus voi tuoda haasteita tautitilanteelle maailmanlaajuisesti

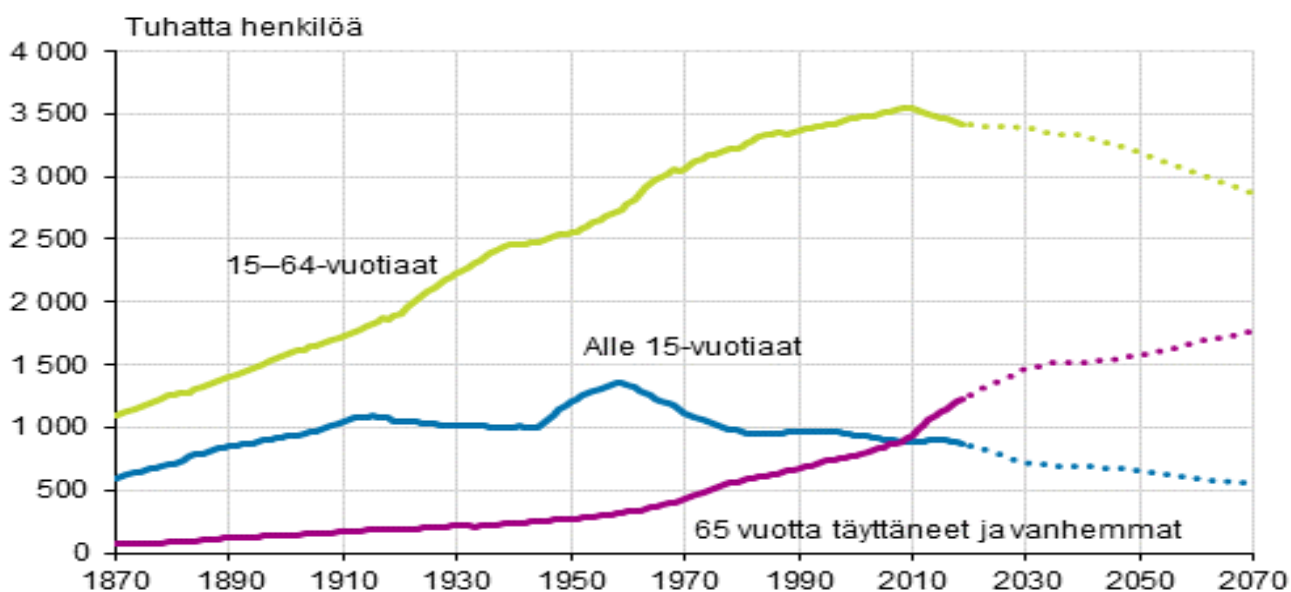
1.4 Seurakuntayhtymän taloudelliset näkymät

Kirkollisvero on seurakuntien merkittävin tulonlähde ja sen takia jäsenmäärän tarkastelu vuosittain on tärkeää. Taloudellinen polarisaatio seurakuntien välillä jatkui vuonna 2020. Vaikka suurimmalla osalla seurakuntatalouksia kirkollisveron tuotto kasvoi, se väheni vajaalla kolmasosalla, eli 88 seurakuntataloudella. Verotuloja kasvattaneita seurakuntatalouksia oli prosentuaalisesti eniten Espoon ja Porvoon hiippakunnissa ja seurakuntatalouksia, joissa verotulot vähenivät, oli prosentuaalisesti eniten Kuopion ja Lapuan hiippakunnissa.

Kirkollisveron määrään vaikuttavat talouden yleisen kehityksen lisäksi veroperustemuutokset, työllisyystilanne, kirkollisveroprosentin suuruus, seurakunnan jäsenten ansiotulojen määrä ja ansiotuloja saavien lukumäärä. Lappeenrannan seurakuntayhtymän seurakuntien jäsenmäärän lasku jatkuu edelleen.

Tilastokeskus on julkistanut uuden väestöennusteen syyskuussa 2019 ja se näyttää Etelä-Karjalan osalta väestön vähennystä vuoden 2040 loppuun mennessä -14.950 henkilöä. Lappeenrannan osalta vuoden 2040 loppuun ennustetaan -3.858 henkilöä. Julkisuudessa tilastokeskuksen ennustetta on arvosteltu liian optimistiseksi, joissa maahanmuutto on arvioitu olevan korkea.

Alla tilastokeskuksen arvio väestön ikärakenteen muutoksesta aina vuoteen 2070 saakka. Tulevaisuuden työn painostukset tulee ottaa huomioon ikäluokkien mukaisesti.



Kirkkohallitus on tehnyt ennusteen Lappeenrannan seurakuntayhtymän kirkon jäsenyyteen kuuluvista.

	Jäsenet, henk.	Muutos vuodesta 2019, henk.	Muutos vuodesta 2019, %	Kirkkoon kuuluvuus, %
2020	51 135	-912	-1,8	70,6
2021	50 212	-1 835	-3,5	69,4
2022	49 335	-2 712	-5,2	68,3
2023	48 485	-3 562	-6,8	67,3
2024	47 656	-4 391	-8,4	66,2
2025	46 841	-5 206	-10,0	65,2
2026	46 029	-6 018	-11,6	64,2
2027	45 232	-6 815	-13,1	63,2
2028	44 438	-7 609	-14,6	62,2
2029	43 651	-8 396	-16,1	61,3
2030	42 865	-9 182	-17,6	60,3
2031	42 081	-9 966	-19,1	59,4
2032	41 302	-10 745	-20,6	58,4
2033	40 529	-11 518	-22,1	57,5
2034	39 761	-12 286	-23,6	56,6
2035	38 994	-13 053	-25,1	55,7
2036	38 233	-13 814	-26,5	54,8
2037	37 490	-14 557	-28,0	54,0
2038	36 751	-15 296	-29,4	53,1
2039	36 019	-16 028	-30,8	52,3
2040	35 303	-16 744	-32,2	51,5

Ennusteen mukaan Lappeenrannan jäsenmäärä vähenee 3.858 henkilöä vuoteen 2040 mennessä, samaan aikaan vähenee Lappeenrannan seurakuntayhtymän jäsenmäärä 16.744 Jäsenellä.

Vuodelle 2022 valtuusto päätti pitää veroprosentin 1,45 prosenttiyksikössä. Tämänhetkisen kertymän perusteella verokertymä vuonna 2021 laskee hieman edellisvuodesta. Vuoden 2022 verokertymää on erittäin hankala arvioida, mutta suurella todennäköisyydellä se tulee laskemaan edelleen kuluvan vuoden tasosta.

Hallituksen talousarvioehdotuksessa vuodeksi 2022 evankelis-luterilaisen kirkon yhteiskunnallisiin tehtäviin on esitetty 118,7 miljoonan euron määräraha. Esityksessä on otettu huomioon 1,5 prosentin indeksikorotus. Rahoitus maksetaan Kirkon keskusrahastolle osissa kuukausittain ja rahoituksen edelleen tilittämisestä seurakuntatalouksille päättää kirkolliskokous marraskuussa. Kirkkohallituksen talousarvioehdotuksessa täysistunnolle (21.9.2021) esitetään, että summasta 109,4 miljoonaa euroa jaetaan seurakunnille euroa/kunnan jäsen -jakoperusteen mukaisesti. Jakotapa pysyisi nykyisellään. Rahoituksesta 6,9 miljoonaa euroa käytettäisiin seurakuntien kulttuurihistoriallisesti arvokkaiden rakennusten ylläpitoon ja 2,4 miljoonaa euroa Kirjuri-jäsentietojärjestelmän ylläpito- ja kehitystyöhön.

Kertaluonteiseksi tuloeräksi vuodelle 2021 on arvioitu kiinteistökaupoista saatavan noin 150.000 euroa. Pääosin tuotto on arvioitu tulevan vuokratonttien myynnistä. Vaikka vuokratontteja myydään, niin reaalin vuokratuotto kasvaa edellisvuosista vuokrakorotusten ansiosta.

Merkittävimmäksi yksittäiseksi kulueräksi nousee vuonna 2021 aloitettava Koulukatu 10 rakennuttaminen. Seurakuntayhtymä rahoittaa rakennuttamista 5 milj. eurolla, josta arviolta 4 milj on vuodelle 2021 ja 1 milj. vuodelle 2022.

Vuodelle 2022 talousarviossa siirrettiin määrärahoja kiinteistötoimelta toimintaan 200.000 euroa. Tämän siirron mahdollisti kiinteistöjen määrän vähentäminen viimeisten parin kuluneen vuoden aikana.

Kirkon 1.4.2020 voimaan tullut virka- ja työehtosopimus (KirVESTES) on voimassa 28.2.2022 saakka. Kirkontyömarkkinalaitoksen mukaan vuonna 2022 palkantarkistuksiin on sopimuksen perusteella syytä varata noin 0,5 % lisää vuoteen 2021 verrattuna. Kustannuksia vuoteen 2021 verrattuna nostaa vuoden 2021 yleiskorotuksen toteutuminen kaikille 12 kuukaudelle vuonna 2022 (ns. palkkaperintö). Tämä vuoden 2022 kustannusarvio sisältää vain voimassa olevasta sopimuksesta johtuvat palkkamenot vuodelle 2022 verrattuna vuoteen 2021. Uuden 1.3.2022 alkavan sopimuskauden mahdollisten palkantarkistusten vaikutusta vuoden 2022 palkkakuluihin ei tässä vaiheessa voida arvioida.

Henkilöstökuluja on saatu vähennettyä viime vuosina rankasti. Vuonna 2016 maksettuja henkilötyövuosia oli 201,67, kun se viime vuoden tilinpäätöksessä oli enää 174,17 henkilötyövuotta. Edelleen henkilöstömäärään tulee kiinnittää huomiota ja pyrkiä hallittuun henkilöstön vähentämiseen.

Seurakuntayhtymä on saanut kirkon ympäristödiplomin ja vuonna 2021 toimitaan sen mukaisesti. Ympäristödiplomi on tuonut mukanaan jo tässä vaiheessa merkittäviä säästöjä sekä jätemaksuissa että toiminnassa.

1.5 Talousarvion tarkoitus, käyttäminen ja täytäntöönpano 2022

1.5.1 Talousarvion tarkoitus

Kirkkojärjestys 15 luku

1§

"Seurakunnan ja seurakuntayhtymän toiminnassa ja talouden hoidossa on noudatettava talousarviota ja hyvän talouden hoidon periaatteita. Omaisuutta on hoidettava tuottavasti ja riskit halliten."

3§

"Kirkkovaltuuston on hyväksyttävä seurakunnan ja yhteisen kirkkovaltuuston seurakuntayhtymän talousarvio sekä toiminta- ja taloussuunnitelma viimeistään edellisen vuoden joulukuussa."

Talousarvio on määrämuotoon laadittu, juridisesti sitova, seurakuntayhtymän ja siihen kuuluvien seurakuntien toimintaa ja taloutta koskeva suunnitelma. Seurakuntayhtymän ylin

päättävä elin, yhteinen kirkkovaltuusto, hyväksyy talousarvion. Talousarviossa hyväksytyt toiminnalliset tavoitteet ja niiden toteuttamiseen myönnetyt määrärahat sekä menoja kattavat tuloarviot sitovat seurakuntayhtymän hallintoelimiä ja henkilöstöä.

Seurakuntayhtymässä laaditaan vuosittain kolme vuotta koskeva toiminta- ja taloussuunnitelma, jonka yhteinen kirkkovaltuusto hyväksyy. Suunnitelman ensimmäinen vuosi on talousarviovuosi. Talousarviossa sekä toiminta- ja taloussuunnitelmassa hyväksytään seurakuntayhtymän, seurakuntien ja yhteisten tehtäväalueiden toiminnalliset ja taloudelliset tavoitteet.

Seurakunnat ovat toiminnallisesti itsenäisiä. Siksi niiden tehtäväaluekohtaiset, tarkat suunnitelmat on osoitettu suoraan seurakuntaneuvostoille. Seurakuntaneuvostoissa hyväksytyt keskeisten toiminnallisten suuntaviittojen koosteet on esitetty tässä toimintasuunnitelmassa.

Yhteiset tehtäväalueet toimivat johtokuntiensa sekä ennen kaikkea yhteisen kirkkoneuvoston alaisina. Yhteisten tehtäväalueiden suunnitelmissa on myös esitetty keskeiset, laajat kokonaisuudet, jotka osoittavat mihin toimintaa pääpiirteittäin suunnataan. Lisäksi yhteisten työalojen työryhmät toimivat suoraan yhteisen kirkkoneuvoston alaisuudessa.

Seurakuntien, yhteisten tehtäväalueiden sekä hautaus- ja kiinteistötoimen suunnitelmiin on kirjattu kunkin vuoden keskeisimmät tavoitteet. Suunnitelmien toteuttamismahdollisuuksia tarkennetaan yksityiskohtaisesti talousarvion laatimisen yhteydessä. Suunnitelman keskeisiä elementtejä ovat:

- **1. Toiminta-ajatus**
- **2. Painopisteet vuosille 2022-2024**
- **3. Tavoitteet vuodelle 2022**
- **4. Tavoitteet vuosille 2023-2024**

Toiminnan hyvä suunnittelu, seuranta ja johtopäätösten teko edellyttävät, että apuvälineenä on oikeaa tietoa toiminnan todellisista kustannuksista ja tuloksista tehtäväalueittain. Työajan ja muiden voimavarojen suunnittelu ja kohdentaminen talousarviossa, sekä toteutuneen toiminnan arviointi toimintakertomuksessa tukevat jokaisen työntekijän omaa työtä ja sen kehittämistä.

Toiminnan todellisten kustannusten selvittäminen on tärkeää erityisesti kirkon yhteiskunnallisten tehtävien hoidossa. Hautaustoimilaki ohjaa seurakuntien hautaustointia ja edellyttää yhdenvertaista kohtelua kotikunta-ajattelun, ei seurakunnan jäsenyyden, mukaan. Muita yhteiskunnallisesti tärkeitä tehtäviä ovat kirkonkirjojenpito, iltapäiväkerhotoiminta ja diakoniatyö. Oikean tiedon saaminen voimavarojen jakautumisesta perustehtävien kesken on koko kirkon edun mukaista. Myös kirjanpitolaki edellyttää oikeiden ja riittävien tietojen saamista toiminnasta ja taloudesta.

Yleishallinto ja kiinteistötoimi ovat tukipalveluita, jotka mahdollistavat perustehtävien suorittamisen. Kirkkohallitus on laatinut erillisen luettelon tehtäväalueista, joiden toiminnasta ja taloudesta heille ilmoitetaan vuosittain tilinpäätöksen yhteydessä. Kustannusten kohdentaminen tarkoittaa palkkaus-, kiinteistö-, pääoma- ja hallintomenojen jakamista perustehtävien kesken aiheuttamisperiaatteen mukaisesti.

Yhteinen kirkkovaltuusto on vahvistanut seurakuntayhtymän talousarvion perusteluineen noudatettavaksi. Jokaisen määrärahoja käyttävän ja/tai niiden käytöstä vastuussa olevan on tunnettava nämä ohjeet ja talousarvion sisältö ainakin oman työalansa/seurakuntansa osalta.

Talousarvio koostuu neljästä osasta: käyttötalous- ja tuloslaskelmaosista sekä investointi- ja rahoitusosista. Talousarvion rakennetta noudatetaan myös toiminta- ja taloussuunnitelmassa sekä tilinpäätöksessä.

Talousarviossa sekä toiminta- ja taloussuunnitelmassa hyväksytään tavoitteet ja määrärahat toiminnalle ja tilinpäätöksessä raportoidaan tavoitteiden toteutumisesta ja määrärahojen käytöstä.

Toiminta ja taloussuunnitelman tarkoituksena on:

- kytkeä jokaisen vuoden talousarvio pitkän aikavälin suunnitteluun ja näin saada työskentelylle jatkuvuutta ja joustavuutta
- sopeuttaa toiminta taloudellisiin mahdollisuuksiin
- parantaa seurakuntayhtymän, sen seurakuntien, yhteisten työmuotojen sekä henkilöstö- ja kiinteistöhallinnosta vastaavien hallintoelimien vuorovaikutusta ja yhteistyötä
- korostaa yhteisen kirkkovaltuuston päätösvaltaa ohjata seurakuntayhtymän toimintaa ja taloutta

Yhteinen kirkkoneuvosto edellyttää suunnitelmien noudattamista, jatkuvaa seuranta ja raportointia ao. vuoden toimintakertomuksissa. Seurakunnat ja yhteiset työmuodot raportoivat toiminnallisten tavoitteiden toteutumisesta kerran vuodessa kevätkauden osalta.

Kaikessa toiminnassa tulee keskittyä olennaisimpaan. Käytännön työn lähtökohtana tulee olla seurakuntayhtymän ja seurakunnan päätehtävä: evankeliumin julistaminen. Seurakuntayhtymän taloushallinto luo mahdollisuuksia varsinaisen tehtävän suorittamiseen. Talousarviossa on seurakuntatyön taloudelliset mahdollisuudet vuositasolla. Hoitamalla seurakuntayhtymän taloutta pitkäjänteisesti, säästävaisesti ja huolellisesti edistämme varsinaisen tehtävän toteuttamista.

Jos myönnetty määräraha on anottua pienempi, on toiminta mukautettava myönnetyn määrärahan mukaan.

1.5.2 Talousarvion sitovuustaso

Yhteinen kirkkovaltuusto päättää käyttötalousosan määrärahojen sitovuustasoksi osastotason ja investointiosan sitovuustasoksi hankekohtaiset määrärahat (taloussääntö §3). Talousarvio on yhteiseen kirkkovaltuustoon nähden sitova ulkoisten tulojen ja menojen osalta sekä sisäisten tulojen ja menojen osalta lukuun ottamatta sisäisiä vuokria.

Yhteiseen kirkkoneuvostoon nähden sitovuustaso on tehtäväalue. Seurakuntien sitovuustaso muodostuu yleishallintoon sisältyvistä seurakuntaneuvostojen tehtäväalueista seurakunnittain.

Sitovuustason mukaista määrärahaa ei saa ylittää.

Tehtäväalueen/osaston määrärahoista vastaavat asianomaiset viranhaltijat.

Järjestöille myönnettävät avustukset ovat luonteeltaan kokonaistukia. Mahdolliset posti-, kopiointi- yms. kulut laskutetaan erillisen seurannan mukaisesti kolmen kuukauden välein.

Lukutaso on jaettu tehtäväalueisiin ja tileihin. Tiliin merkitty määräraha on mahdollista ylittää sillä ehdolla, ettei tehtäväalueen määräraha tule ylitetyksi.

Jos työala/seurakunta ylittää talousarvioon merkityn tulon, saa sen tehtäväalueen menoja ylittää vastaavalla summalla ilman yhteisen kirkkoneuvoston erillistä päätöstä. Käytännössä tämä merkitsee sitä, että sitovuustaso on tehtäväalueen/osaston nettomeno eli toimintakate.

Tilitason ylittäminen ei ole luvallista silloin, kun kyseessä on:

- avustukset kirkollisiin tarkoituksiin
- sidotut määrätarkoitukseen tarkoitetut määrärahat

Edellä olevat sitovuusohjeet eivät saa aiheuttaa varojen käytön leväperäisyyttä eikä muuttaa yhteisen kirkkovaltuuston hyväksymän määrärahan käyttötarkoitusta.

1.5.3 Tavaroiden hankinta ja kilpailutus

Kaikki hankinnat tehdään hyväksytyyn hankintasäännön mukaisesti

1.5.4 Tilaus, laskutus ja tarkastus

Tavarat tilaa kilpailutuksen/hintakyselyn jälkeen tehtäväalueen/osaston vastaava tai hänen määräämänsä viranhaltija tai työntekijä. Tilauksia suoritettaessa tulee huolehtia siitä, että laskuun (lähetysluettelo) merkitään:

- tehtäväalue, osasto tai kiinteistö, jota lasku (lähetysluettelo) koskee
- tilauksen tekijän nimi
- minne tavara/palvelu on toimitettu
- tili ja tehtäväalue
- laskuihin, jotka sisältävät tarjoilukuluja, tulee merkitä tilaisuus/syy ja kenelle on tarjottu

Ensisijaisesti kaikki hankinnat tehdään Nordea FirstCard korteilla, jotka ovat henkilökohtaisia, seurakuntayhtymän maksuvastuulla. Jokaisen kortin saajan on allekirjoituksellaan sitouduttava erilliseen kortin käyttöohjeeseen.

Mikäli tuotetta/palvelua ei voida ostaa kortilla, toimitaan sisäisen laskutusohjeistuksen mukaisesti.

2 KÄYTTÖTALOUS

2.1 Seurakunnat

2.1.1 Lappeenrannan seurakunta

1. Toiminta-ajatus

Lappeenrannan seurakunta on rakkauden yhteisö. Yhteys rakastavaan Jumalaan tuo elämään kestävän perustan ja rohkaisee vastuuseen lähimmäisistä ja luomakunnasta.

2. Painopisteet vuosille 2022-2024

• 2022 Vanhustyön kehittäminen; diakonian 150 -juhlavuosi

3. Tavoitteet vuodelle 2022

- Seurakuntatyössä aloitetaan uusi toimintakulttuuri koronan jälkeen.
- Nuorten kymppin aktiivinen iltatoiminta neljänä arki-iltana, myös niitä nuoria kutsutaan, jotka eivät isoskoulutuksessa.
- avoimia kohtaamispaikkoja pidetään auki: kirkon kulman aamu,
- Päiväkotiyhteistyöhön sekä kummitoimintaan annetaan lisää talous- ja henkilöstöresursseja

4. Tavoitteet vuosille 2023-2024

- aktivoidaan lappeenrantalaisia ottamaan vastuuta seurakunnan toiminnassa
- 2023
- 2024

Vanhustyön kehittäminen 2022

Vanhusten määrä seurakuntamme alueella kasvaa. He ovat niitä seurakuntalaisia, jotka ovat kasvaneet kristilliseen uskoon ja vastuuseen. Vanhustyötä huomioidaan eri tavoin eri työmuodoissa. Esimerkiksi nuorisotyössä nuoret voisivat käydä tapaamassa vanhuksia ja keskustelemassa heidän kanssaan. Vanhusten kohtaamiset ovat osa diakoniatyötä. Lappeenrannan seurakuntayhtymässä toimii vanhustyön työryhmä, jonka jäsenenä on diakoniatyöntekijä Tuija Kokki. Vanhustyöryhmä kokoontuu säännöllisesti ja sen tehtävänä on nostaa esille yhtymässä tehtävää vanhustyötä sekä kehittää sitä yhdessä seurakuntien kanssa. Vanhustyöryhmä on muun muassa organisoinut videohartauksia, valmistanut sielunhoivakasseja palvelutaloihin, järjestänyt seurakuntien kanssa toivevirsilaulu hetkiä, toteuttanut sähköisesti jaettavia onnittelu/osanottokortteja sekä valmistanut viestinnän kanssa vanhustyölle omat nettisivut. Työryhmän toiminta jatkuu myös tulevaisuudessa ja Lappeenrannan seurakunta on mukana toteuttamassa tätä toimintaa. Lappeenrannan seurakunnassa pidetään erityisjumalanpalvelus vanhusten viikon aloituksena. Yleisesti pidetään huolta ja ääntä hiljaisesta vanhusväestöstä.

Vastuunalaisena henkilönä kirkkoherra Hannu Haikonen, vastuullaan vastualueen nettokustannukset

Lappeenrannan seurakunta	Tot. 2020	TA 2021	TA 2022
Tulot	23 110	38 800	40 560
Menot	-1 125 670	-1 261 320	-1 277 710
NETTO	-1 102 560	-1 222 520	-1 237 150

2.1.2 Lauritsalan seurakunta

1. Toiminta-ajatus

Lauritsalan seurakunta toteuttaa Jeesuksen antamaa tehtävää oman alueensa ihmisten kesellä, heidän kanssaan ja heitä tukien. Pohjana seurakuntayhtymän strategia 2021-2023 Usko ja hyvän tekeminen.

2. Painopisteet vuosille 2022-2024

2022 Vanhustyön kehittäminen

2023 Teemme tilaa ja tuemme vapaaehtoisia seurakuntatyössä

2024 Tulee uudesta strategiasta

3. Tavoitteet vuodelle 2022

Musiikkityö panostaa monimuotoisuuteen jumalanpalveluksissa kuorojen, soitonryhmien ja bändin avulla. Teemme taltiointeja. Kauneimpiin joululauluihin tavoitellaan 550 henkeä. Vanhusten kauneimmat joululaulut.

Varhaisnuorten kerhoja on 8 ja niissä kokoontuu 80 henkeä. 4 leiriä tavoittaa 100. Tavoitteisiin pyritään laadukkaalla, edullisella ja innostavalla toiminnalla. Joulukorttien teko isovanhemmille. **Koulutyö** tavoittaa 95 % oppilaista retkipäivissä, ryhmäytymisissä ja eri tapahtumissa. Tavoitteisiin päästään olemalla läsnä, tulemalla tutuiksi ja pitämällä sopimukset. **Partiolippukunnat** kokoontuvat seurakunnan tiloissa ja varhaisnuorisotyöntekijät ohjaavat ryhmiä. Vuoden mittaan pidetään aloituskirkko, lupauksenantotilaisuuksia, joulumyyjäiset ja hartauksia. Laadukkaita **rippikouluja** pidämme kuusi, joista yksi on päivärrippikoulu. **Nuorisotyössä** tavoittelemme isoskoulutukseen kerran kuussa 10/ ikäluokka ja leirit. Tavoitteisiin pyritään pitämällä onnistuneet riparit, hyvä ryhmäytyminen ja varmistamalla, että kaikilla halukkailla on mahdollisuus suorittaa koulutus.

Diakonia pyrkii yksilökohtaamisissa 500 kpl. P&P 2000 kohtaamista. Ryhmiä on 7 ja niissä ka. 10-15 kävijää. Leiripäiviä 4/15 osallistujaa. P&P hartauksissa 38x17 osallistujaa.

Kehitysvammatyö pitää kirkkopyhän, leiripäivän, leirin ja kevätretken.

Lähetystyön tapahtumissa pyritään 4600 euron tuottoon. Toivon ikkuna maailmalle-kaupassa ja P&P:ssa pyritään 8000 euron tuottoon. Tuemme nimikkolähettejä ja -kenttiä 35500 eurolla. YJ-tapahtumiin odotetaan 1700 kävijää.

Aikuis- ja perhetyö pitää perhekirkkoja ja -päiviä. Pyrimme hyvään yhteistyöhön alueen päiväkotien kanssa. Kehitämme kummitoimintaa. Tavoitteisiin pyritään henkilökohtaisilla kutsuilla, postituksella ja somemainostamisella.

Koronapandemia on pakottanut **digiloikkaan**. Youtubeen tehdään hartauksia, instagramissa mainostetaan toimintaa ja facebookissa olemme työyhteisönä. Koulutusta digitaaliseen osaamiseen järjestämme koko työyhteisölle vuoden mittaan. Tavoitteena on, että koko työyhteisö hallitsee em. kanavat ja käyttää niitä.

4. Tavoitteet vuosille 2023-2024

Työalat työskentelevät yhdessä vapaaehtoisten saamiseksi mukaan mielenkiintoisen toiminnan myötä. Vuoden 2024 painopiste tulee uuden strategian mukana.

Lappeenrannassa 4.10.2021 Pentti Berg, Lauritsalan seurakunnan kirkkoherra

Vastuunalaisena henkilönä kirkkoherra Pentti Berg, vastuullaan vastualueen nettokustannukset

Lauritsalan seurakunta	Tot. 2020	TA 2021	TA 2022
Tulot	22 890	35 690	36 550
Menot	-803 980	-856 440	-872 780
NETTO	-781 090	-820 750	-836 230

2.1.3 Sammonlahden seurakunta

Sammonlahden seurakunnan toiminta- ja taloussuunnitelman perusteet 2022-2023

1. Sammonlahden seurakunnan *toiminta-ajatuksena* on toteuttaa seurakuntayhtymän strategian USKO JA HYVÄN TEKEMINEN 2021-23 pohjalta "Jeesuksen antamaa tehtävää alueemme ihmisten kesellä, heidän kanssaan ja heitä tukien".

2. Yhteisen strategian painopisteet

2022 Vanhustyön kehittäminen

Vanhusten määrä kasvaa sekä lukumääräisesti että suhteellisesti. Olemme innovatiivisia laajenevan vanhusväestön monimuotoisessa kohtaamisessa niin kodeissa, hoivayksiköissä kuin seurakunnan kokoontumisissakin.

2023 Teemme tilaa ja tuemme vapaaehtoisia seurakuntatyössä

Kokoamme seurakuntalaisia yhä laajemmin mukaan seurakuntaelämän suunnitteluun ja toteutukseen.

Sammonlahden seurakunnan oma strateginen painopiste vuonna 2022 on Sammonlahden kirkon 30-vuotisjuhlavuosi.

3. Vuoden 2022 strateginen painopiste *Vanhustyön kehittäminen*

Jo aiemmin on suunnitelmissa todettu vanhusväestön määrällinen kasvu myös Sammonlahden alueella. Kansainvälistymisen myötä eri kulttuurien ja siten myös eri kieliä puhuvien osuus kasvaa hiljalleen Sammonlahdessakin. Kirkkoon kuulumattomien määrä lisääntyy, mutta tämä tulee ilmi vanhusten osalta vain yksittäistapauksissa siunausten yhteydessä ja toisaalta joidenkin vanhusten liittyessä takaisin kirkon jäseniksi.

Jumalanpalveluselämään vaikuttaa edelleen voimakkaasti koronatilanne, vaikka kokoontumisrajoituksista onkin luovuttu. Arkuus osallistumiseen on edelleen suurta. Koronan jälkeisessä työssä jatketaan messun välittämistä internetiä hyödyntäen; Järviradio (nettiradio), Sammonlahden Facebook-live ja Lappeenrannan seurakuntayhtymän Youtube-kanava. Vanhemman väen huomioiminen jumalanpalveluselämässä toteutuu teemamessuissa, avustamalla messuun pääsemisessä, käyttämällä selkokieltä ja huomioimalla musiikin vahva merkitys.

Sammonlahden alueella on kuusi tuetun palveluasumisen yksikköä, joista neljässä asukkaat ovat vanhimpiin ikäluokkiin kuuluvia. Kaikkien näiden kohdalla kehitetään mahdollisuuksia osallistua oman kirkon messuihin ja hartauksiin. Tähän kuuluvat hartaudet ja muut vierailut asumisyksiköissä sekä teknisin välinein toteutettu osallistumisen mahdollisuus.

Seurakuntayhtymässä toimii moniammatillinen vanhustyön työryhmä, jonka työn tuloksia kuunnellaan ja hyödynnetään myös messuissa.

Eri työalat ovat omissa suunnitelmissaan ottaneet strategisen painopisteen huomioon. Työala- ja ikäkausirajat ylittävä työote on erityisen tärkeä pyrittäessä kehittämään seurakuntatyötä vanhimpien ikäluokkien kanssa. Musiikilla on tässä aivan keskeinen merkitys; kykenehän musiikki esimerkiksi avaamaan väyliä muistisairaana ihmisen kohtaamiseen. Musiikki kykenee ylittämään ikäkausirajat, ja niinpä sukupolvien yhteisessä musisoinnissa on arvaamattomat yhteyden ja ilon mahdollisuudet.

Esteettömyyden korostaminen, auttaminen, kuunteleminen, ajan antaminen ja valmius oppia toisilta ovat avaimia sukupolvien yhteyteen ja strategian mukaiseen vanhustyön kehittämiseen.

4. Muuta vuonna 2022

Sammonlahden kirkko täyttää 30 vuotta. Se on ajanjakso, jota usein käytetään sukupolven mittana. Seurakunnassa on ajatus viettää koko vuotta kirkon ja kirkolla tapahtuvan toiminnan juhlavuotena. Eri työalat ovat tehneet suunnitelmia, joiden avulla kotikirkkoa tehdään entistä tutummaksi ja kutsutaan seurakuntaa löytämään paikkansa kirkolla tapahtuvissa kokoontumisissa.

Sammonlahden seurakunta anoo tuomiokapitulilta lupaa pitää edelleen kuukauden viimeisen sunnuntain messu säännönmukaisesti kello 18. Sen toteuttamista vaihtoehtoisin muodoin kehitetään edelleen.

5. Vuoden 2023 painopisteenä on *Teemme tilaa ja tuemme vapaaehtoisia seurakuntatyössä*. Kootaan seurakuntalaisia entistä laajemmin seurakuntaelämän suunnitteluun ja toteutukseen. Annetaan seurakuntalaisille oikeuksia toteuttaa oman näköistään seurakuntaelämää. Näin jaamme vastuuta seurakunnan toiminnan kehittämisessä seurakuntalaisten tarpeita vastaavaksi.

Kokonaissuunnitelman osana ovat työalojen toiminta- ja taloussuunnitelmat, jotka seurakuntaneuvosto on käsitellyt. Työaloilla on työntekijävastaava (tai -tiimi) ja työn tukena suunnittelussa ja toteuttamisessa vastuuryhmä.

Vastuunalaisena henkilönä kirkkoherra Juha Eklund, vastuullaan vastualueen nettokustannukset

Sammonlahden seurakunta	Tot. 2020	TA 2021	TA 2022
Tulot	21 160	35 590	46 670
Menot	-800 000	-865 240	-899 860
NETTO	-778 840	-829 650	-853 190

2.1.4 Lappeen seurakunta

1. Toiminta-ajatus

Lappeen seurakunnan perustehtävänä on edistää Jumalan valtakuntaa ja julistaa Jeesusta Kristusta maailman pelastajana. Ihmisiä kutsutaan Jumalan yhteyteen sekä rohkaistaan välittämään lähimmäisistä ja luomakunnasta.

Toiminta-ajatuksella Lappeen seurakunta liittyy Suomen evankelisluterilaisen kirkon strategiaan "Ovet auki" vuoteen 2026 sekä Lappeenrannan seurakuntayhtymän vuoden 2022 mukaiseen painopisteeseen "Vanhustyön kehittäminen".

2. Painopisteet vuosille 2022-2024

- Toivoa kaikille, toivoa ikääntyville (2022)
- Ovet auki yhteistyölle ja kumppanuuksille (2023)
- Ovet auki uusille mahdollisuuksille (2024)

3. Tavoitteet vuodelle 2022

- Tuomme toivoa ikääntyville; esim. kotikäynnit ja henkilökohtaiset tapaamiset, jumalanpalveluksissa ja kirkkokahveilla luomme tilan ja paikan, joissa mahdollisuus kohdata toisensa ja seurakunnan työntekijöitä.
- Tuomme toivoa kouluille. Tavoitamme alueemme koulut ja teemme yhteistyötä koulutyön tarjottimella.
- Toivoa sävelten kautta. Järjestämme musiikkitilaisuuksia ja konsertteja, teemme yhteistyötä paikallisten toimijoiden kanssa ja aktivoimme vapaaehtoisia muusikoita.

4. Tavoitteet vuosille 2023-2024

Tavoitteet 2022 – 2023 nousevat ""Ovet auki" Suomen evankelis-luterilaisen kirkon strategiasta vuoteen 2026.

Vastuunalaisena henkilönä kirkkoherra Mika Lehtola, vastuullaan vastualueen nettokustannukset

Lappeen seurakunta	Tot. 2020	TA 2021	TA 2022
Tulot	26 160	40 490	38 900
Menot	-857 420	-956 240	-960 590
NETTO	-842 880	-915 750	-921 690

2.1.5 Joutsenon seurakunta

Joutsenon seurakunnan toimintasuunnitelma 2022-2024

1. Toiminta-ajatus

Joutsenon seurakunta tunnustaa Suomen evankelis-luterilaisen kirkon osana sitä Raamattuun perustuvaa kristillistä uskoa, joka on lausuttu kolmessa vanhan kirkon uskontunnustuksessa sekä luterilaisissa tunnustuskirjoissa. Tunnustuksensa mukaisesti kirkko julistaa Jumalan sanaa ja jakaa sakramentteja sekä toimii muutenkin kristillisen sanoman levittämiseksi ja lähimmäisenrakkauden toteuttamiseksi.

Toteuttaakseen kirkon tehtävää Joutsenon seurakunta huolehtii jumalanpalvelusten pitämisestä, kasteen ja ehtoollisen toimittamisesta sekä muista kirkollisista toimituksista, kristillisestä kasvatuksesta ja opetuksesta, sielunhoidosta, diakoniasta, lähetystyöstä sekä muista kristilliseen sanomaan perustuvista julistus- ja palvelutehtävistä.

2. Painopisteet vuosille 2022-2024

2022 Vanhustyön kehittäminen

2023 Teemme tilaa ja tuemme vapaaehtoisia seurakuntatyössä

2024 Täsmentyvät myöhemmin (mahdollisesti toimintaympäristön kehittäminen)

3. Tavoitteet vuodelle 2022

Tulevan vuoden 2022 aikana toimintaan tulevat vaikuttamaan suuresti sekä mahdollinen seurakuntarakenteen muutos että mahdollisesti vielä vaikuttava koronaepidemia.

Kaikkeen toiminnan suunnitteluun on huomattavan paljon vaikuttanut koronaepidemian tilanne, joka on konkreettisesti muuttanut seurakunnan toimintaympäristöä ja tuonut haasteensa sekä toiminnan, että talouden suunnitteluun. Vuoden 2022 aikana eri työmuotojen työn kautta pyritään kuitenkin taas kohtaamaan seurakuntalaisia eri tavoin kuin mitä se on ollut mahdollista.

Diakoniatyön alueella tavoitteena on mm. jatkaa ´Hyvän mielen kahvilan´ kehittämistä koko seurakunnan yhteiseksi kohtamispäiväksi yhdessä eri työmuotojen kanssa arkilounas-toiminnan käynnistäminen tukemaan vähävaraisia ja yksinäisiä. Osallistua diakoniatyön kehittämiseen seurakuntayhtymässä yhteisten toimintamallien luomiseksi esim. avustustyössä sekä yhtymän yhteisissä toimintamuodoissa kuten vanhustyön kehittämistyöryhmässä ja kehitysvammatyössä.

Kasvatuksen kentällä tavoitteena on kehittää mm. polku-toimintamallia, jossa kasvatuksen alan yhteistyö laajenee 0–22 vuotiaisiin, varhaiskasvatuksesta nuoriin aikuisiin asti ja yhteistyön lisääminen muiden yhtymän seurakuntien kanssa.

Lähetystyön työalan tavoitteina on, paitsi seurakuntamme nimikkolähettiläiden ja kohteiden tukeminen, myös järjestää retki lähetysjuhille Ouluun sekä hiippakunnan lähetysseminaariin ja rovastikunnalliseen lähetyksen starttipäivään. Samoin tavoitteena on olla mukana kehittämässä myös yhteisen Toivon ikkuna maailmalle- lähetyskaupan toimintaa.

Moni toimintamuoto pystyy ehkä toimimaan taas normaalimmalla tavalla, mutta joitakin korona-ajan mukanaan tuomia uusia hyviä toimintatapoja jatketaan, kuten Joutsenon kirkossa tapahtuvien jumalanpalvelusten suoratoistoa sekä Joutsenon seurakunnan youtube-kanavan että järviradion kautta. Suoratoiston tuomia mahdollisuuksia pyritään myös kehittämään ja laajentamaan.

Jos vuoden aikana on mahdollista järjestää jotakin sellaista kokoavaa toimintaa, joka ei ollut korona-aikana mahdollista, tilaisuuteen tartutaan. Tilanteet kuitenkin käytännön syistä täsmentynevät vasta vuoden 2022 puolella.

Toiminnan käytännön toteutuksessa pyritään ottamaan huomioon seurakuntayhtymän tai mahdollisesti toteutuvien seurakuntaliitosten tuomat yhdessä sovitut muutokset ja kehittämistavoitteet.

4. Tavoitteet vuosille 2022-2023

Vuosien 2022 ja 2023 tavoitteissa otetaan huomioon sekä seurakuntayhtymän strategian teemat, että myös mahdolliset rakenteelliset muutokset ja myös epidemian vaikutus.

Vastuunalaisena henkilönä kirkkoherra Tero Kalpio, vastuullaan vastualueen nettokustannukset

Joutsenon seurakunta	Tot. 2020	TA 2021	TA 2022
Tulot	44 480	57 600	56 850
Menot	-764 670	-789 650	-799 330
NETTO	-720 190	-732 050	-742 480

2.1.6 Seurakuntien yhteinen toiminta

Seurakuntien yhteiseen toimintaan kuuluu

Naisten aamiaistoiminta

Miesten aamiaistoiminta

Retriitit

Lumikirkko

Hiekkakappeli

Lapinretket

Lehmuspappi

Perinteinen jouluaaton juhla lappeenrantalaisille

Naisten aamiaistoiminta, miesten aamiaistoiminta ja lapinretket toteutetaan niin, että laskutus kattaa toiminnasta aiheutuneet kulut.

Lumikirkko, hiekkakappeli, Lehmuspappi ja kriminaalityön jouluaaton juhla aiheuttavat kustannuksia.

Vastuunalaisena henkilönä kirkkoherra Pentti Berg, vastuullaan vastualueen nettokustannukset

Yhteinen toiminta	Tot. 2020	TA 2021	TA 2022
Tulot	2200	37 000	35 700
Menot	-50 000	-134 500	-135 100
NETTO	-47 800	-97 500	-99 400

2.2 Yhteiset seurakunnalliset tehtävät

2.2.1 Yhteinen palvelu

2.2.1.1 Erityisnuorisotyö

1. Toiminta-ajatus

Erityisnuorisotyö tähtää yksinäisyyden ja ulkopuolisuuden torjumiseen, lapsen ja nuoren voimistumiseen ja hyvinvointinsa vahvistamiseen. Työn tavoitteena on, että jokainen nuori kokee olevansa hyväksytty ja löytää elämälleen mielekkyyden Jumalan luomana ja lunastamana.

2. Painopisteet 2022 - 2024

Erityisnuorisotyön vastaaminen Lappeenrannan seurakuntayhtymän strategian painopisteisiin:

- | | |
|------|---|
| 2022 | Omassa perustyössä tehdään yhteistyötä enemmän ikäihmisten ryhmien kanssa ja lisätään ylisukupolvista kanssakäymistä. |
| 2023 | Vapaaehtoistyön näkyvämmäksi tuominen erityisnuorisotyössä, esim. school's out vapaaehtoiset ja muussa etsivässä nuorisotyössä. |
| 2024 | Yhtymässä ei ole vielä päätetty strategista painopistettä vuodelle 2024 |

3. Tavoitteet vuodelle 2022

- Erityisnuorisotyön tavoitteena on kohdata nuoria yksilöllisesti ja tarjota heille pitkäjänteistä ja yksilökohtaista tukea.
- Toiminta-ajatuksen toteuttamiseen pyritään seuraavien työmuotojen kautta: ryhmämuotoinen erityisnuorisotyö, diakoninen yksilö- ja perhetyö, etsivätyö, pienryhmäriippikoulu, laaja yhteistyö ja muut työmuodot.
- Tavoitteena lisätä yhteistyötä ikäihmisten ryhmien kanssa ja ylisukupolvista kanssakäymistä mm. pienryhmien tapaamisissa ja retkipäivissä.
- Armorokki- rovastikunnallisen musiikkitapahtuman organisointi/ yhteistyö Oronmylly säätiön kanssa

Tavoitteet vuosille 2023 - 2024

- Säilytetään erityisnuorisotyö edelleen kohderyhmänsä tiedostavana toimintana, jossa on toimivat verkostot, työtavat sekä jatkuvasti valmius tarttua uusiin haasteisiin.
- Painopisteitä voidaan tarvittaessa perustellusti muuttaa kohderyhmän ja alueiden tarpeiden mukaisesti.

Erityisnuorisotyönohjaajat Juho Karjalainen ja Paula Seppänen,
erityisnuorisotyöpainotuksella työskentelevä pappi Ulla Junell, esimies Mika Lehtola

Vastuunalaisena henkilönä	Juho Karjalainen,	vastuullaan	vastuualueen
nettokustannukset			
Erityisnuorisotyö	Tot. 2020	TA 2021	TA 2022
Tulot	180	0	0
Menot	-114 100	- 117 000	- 118 010
NETTO	- 113 920	- 117 000	- 118 010

2.2.1.2 Oppilaitostyö

1. Toiminta-ajatus

Oppilaitospapit toimivat oppilaitosyhteisöjen yhteisöllisyyden rakentajina sekä arvo-, perinne- ja kulttuurikasvattajina opiskelijakuntien, opettajien, koulutussuunnittelijoiden, terveydenhuoltohenkilöstön jne. kanssa välittäen samalla kristillisen kirkon sanomaa oppilaitosten arjessa.

2. Painopisteet vuosille 2022-2024

- 2022 Vanhustyön kehittäminen
- 2023 Teemme tilaa ja tuemme vapaaehtoisia seurakunnassa
- 2024 Kansainvälisen ja monikulttuurisen spiritualiteetin kehittäminen

3. Tavoitteet vuodelle 2022

- Pidetään entistä enemmän esillä ja mainostetaan mahdollisuutta tulla keskustelemaan kampuspapin kanssa (mm. sielunhoito, hengellinen ohjaus)
- Kokoavaa toimintaa kehitetään entistä yhteisölähtöisemmin eli yhteisön tarpeista ja toiveista käsin, esimerkiksi pienryhmätoimintaa opiskelijailtojen muodossa ja reititinomaisia viikonloppuja opiskelua ja hiljentymistä varten
- Suunnitellaan ja toteutetaan nuorten aikuisten toimintaa yhdessä seurakuntien kanssa
- Järjestetään tilaisuuksia, joissa opiskelijat ja ikääntyneet seurakuntalaiset voivat luontevasti kohdata, esimerkiksi yhteinen leipominen, neulominen, ulkoilu, vapaaehtoistoiminta ikääntyneiden parissa tai yhdessä.

4. Tavoitteet vuosille 2023-2024

- 2023 Teemme tilaa ja tuemme vapaaehtoisia seurakunnassa: Suunnittelemme ja toteutamme vapaaehtoistyön mahdollisuuksia kaksisuuntaisesti: seurakuntalaiset vapaaehtoisina oppilaitostyössä ja opiskelijat vapaaehtoisina seurakunnissa.
- 2024 Kehitämme oppilaitostyötä niin, että se palvelee samanaikaisesti kansainvälisiä opiskelijoita ja monikulttuurista seurakuntaa koko Lappeenrannan alueella.

Vastuunalaisena henkilönä Sari Kosonen, vastuullaan vastualueen nettokustannukset

Oppilaitostyö	Tot. 2020	TA 2021	TA 2022
Tulot	0	1 200	1 200
Menot	-80 390	-97 920	-125 700
NETTO	-80 390	- 96 720	-124 500

2.2.1.3 Erityisdiakonia

1. Toiminta-ajatus

Lappeenrannan seurakuntayhtymän erityisdiakonian tarkoitus on tukea ihmisen halua elää päihteettömästi ja tukea rikoksetonta elämää. Työhön kuuluu päiväkeskustyö, henkilökohtaiset tapaamiset, sielunhoito ja uskon kysymykset, tarvittaessa hoitoonohjaus, kuntoutuksen tukeminen, asiakkaan elämäntilanteeseen vaikuttaminen yhteisellä suunnittelulla ja päivittäisten toimintojen rakentamisella. Perustana diakonian omaleimaisuus kristillisen toivon ja armon välittäjänä.

2. Painopisteet 2022 - 2024

erityisdiakonian vastaaminen Lappeenrannan seurakuntayhtymän strategian painopisteisiin:

2022

- Ikäihmisten huomioiminen työmuodon tehtävissä ja Päiväkeskus Tikankulmassa
- Päiväkeskustyön kehittäminen yhdessä Eksoten kanssa
- Syrjäytymisen ehkäiseminen ja kristillisen toivon esillä pitäminen.
- Tarvittavan koulutuksen aloittaminen vuonna 2022

2023

- Vapaaehtoisten ja opiskelijoiden hyödyntäminen aiempaa enemmän työn eri osa-alueilla

2024

- Työn painopisteiden muuttaminen enemmän osallisuutta ja yhteisöllisyyttä tukevaksi
- Väljyyden etsiminen työn muutoskyvyn varmistamiseksi

3. Tavoitteet vuosille 2022

- Erityisdiakonian tavoitteena on kohdata tukea tarvitsevia ihmisiä eri toimintaympäristöissä ja auttaa heitä arjen- ja elämänhallinnassaan.
- Tavoitteeseen pyritään eri tilanteissa syntyvien kohtaamisten kautta, ja lisäksi diakonisten työtapojen kautta hyödyntäen ryhmiä, leirejä ja retkiä sekä päiväkeskustyötä.
- Yhteisen diakonian koordinaattorina toimiminen koronan vaikutusten aikana.
- kirkon diakonian päivät 15.-17.9.2022 Hki
- -Kapitulin diakonian juhlamatka Viipuriin 25-26.8.2022
- Vankilatyön verkostotapaaminen Mikkeli

Tavoitteet vuosille 2023

- Auttaa vapaaehtoisia toimimaan laajemmin osana työmuotoa, etsiä uusia tapoja
- Edelleen yli työalojen tehtävän yhteistyön lisääminen erityisdiakoniaan ja työalasta ulospäin

Vastuunalaisena henkilönä	Ari	Tuomikoski,	vastuullaan	vastuualueen
nettokustannukset				
Päihde- ja kriminaalityö	Tot. 2020	TA 2021	TA 2022	
Tulot	21 510	21 600	22 600	
Menot	-114 180	-114 180	-116 060	
NETTO	-91 870	-92 580	-93 160	

2.2.2 Varhaiskasvatus

Varhaiskasvatus sisältää perhekerho-, päiväkerho- ja pyhäkoulutyön, koululaisten iltapäivätoiminnan ja kesätoiminnan sekä verkostoyhteistyön

1.Toiminta-ajatus

Varhaiskasvatuksen perustehtävänä on antaa kasteopetusta vahvistamalla lapsiperheiden seurakuntayhteyttä ja luottamusta Jumalan huolenpitoon. Varhaiskasvatus tukee lapsen kehitystä, jossa hengellisyys on osa lapsen kokonaisvaltaista hyvinvointia.

2. Varhaiskasvatuksen painopistealueet 2022

- kirkkovuositradition esillä pitäminen ja ylisukupolvisten yhteyksien vahvistaminen
- POLKU-toimintamallin työstäminen
- pikkukerhotoiminnan vakiinnuttaminen
- katsomuskasvatussyhteistyön selkiyttäminen Lappeenrannan kaupungin varhaiskasvatuksen kanssa
- digityön kehittäminen
- diakoninen perhetyö ja erilaisten perheiden kohtaaminen

3. Varhaiskasvatuksen painopistealueet 2023

- kotien hengellisen elämän tukeminen kasteopetuksen ja kasvatussyhteistyön hengessä
- lasten ja lapsiperheiden kohtaaminen ovet avoinna -periaatteella

- perheiden osallistaminen toiminnan suunnitteluun ja toteutukseen
- lapsiystävällinen kirkko ja yhteiskunta; LAVA-asiantuntijuus

4. Lapsityön painopistealueet 2024

- Ovet avoinna; vieraanvaraisuus ja ylisukupolvisuus
- diakoninen perhetyö

5. Tavoitteet vuodelle 2022

- pidetään kerhotoiminnassa selkeästi esillä adventin- ja joulunajan, pääsiäisen sekä Mikkelinpäivän sisältöjä. Käydään läpi Raamatun kertomuksia lapsilähtöisesti.
- katsomuskasvatusta toteutetaan yhdessä kaupungin kanssa sopimus pohjaisesti. Järjestetään katsomuskasvatusta käsittelevä koulutus.
- tehdään yhteistyötä seurakuntayhtymän vanhustyön tiimin kanssa ylisukupolvista kohtaamista mahdollistaen mm. Mikkelinpäivän kirkkojen toteuttamisessa. Vierailaan kerhoryhmien kanssa hoivakodeissa säännöllisesti.
- järjestetään tapahtuma, johon kutsutaan kehitysvammaisten lasten perheitä.
- varhaiskasvatuksen näkyvyys lisääntyy suunnitelmallisen sometyön myötä
- varhaiskasvatuksessa toimii 3-4 pikkukerhoa (-> pedagoginen kehittäminen)
- PikkuHelppi-toimii verkostomaisesti PNK:n, eksoten ja järjestöjen kanssa.
- houkuttelemme pikkulapsiperheen vanhemman ehdokkaaksi seurakuntavaaleihin.

6. Tavoitteet vuosille 2023–2024

- tiivis yhteistyö yli työalarajojen osaamisessa ja hankinnoissa; diakoninen perhetyö
- joustavien tehtävänkuvien luominen yhdessä paikallisseurakuntien kanssa

Vastuunalaisena henkilönä Kaisa-Liisa Pehkonen-Suoranta vastuullaan vastualueen nettokustannukset

Varhaiskasvatus	Tot. 2020	TA 2021	TA 2022
Tulot	153 790	133 350	117 150
Menot	- 1 013 870	- 1 112 290	- 1 103 750
NETTO	- 860 080	- 978 940	- 986 600

2.2.2.1 Varhaisiän musiikkikasvatus (sisällytetty varhaiskasvatuksen talousarvioon)

1. Toiminta-ajatus

- varhaisiän musiikkikasvatuksen tehtävä on ylläpitää ja kehittää 0-8 v lasten ja perheiden musiikkikasvatusta ja kasteopetusta osana seurakunnan toimintaa
- kirkkomuskariryhmien lisäksi toimintaan kuuluu aktiivinen jumalanpalveluskasvatus ja -toiminta kohteena lapset ja perheet
- varhaiskasvatuksessa työskentelevien hengellisen musiikin syventäminen eri toimintatavoin
- Seurakuntien kanttorien työnjako viikoittaisen toimintakauden ulkopuolisina aikoina.
- Välineistön ja materiaalin uudistaminen ja hankkiminen sekä ylläpito ja opetus muulle henkilöstölle

2. Painopisteet v 2022

- Ryhmien rakenne, paikat ja ajankohdat vastaavat perheitten tarpeita, myös hybridiryhmät
- Seurakuntien lasten jumalanpalveluksien tukeminen ja elävöittäminen vuosisuunnitelmassa
- vastata vanhustyön kehittämiseen omalla osuudella

3. Painopisteet v 2023

- Kirkkovuoden ja jumalanpalvelusten (myös muut kuin su klo 10) osallistaminen perheille ja ryhmille
- kehitysvammarippikoulun toteutus
- Yhteistyö seurakuntien musiikkitoiminnan kanssa

4. Painopisteet v 2024

- Sujuva yhteistyö varhaiskasvatuksen ja seurakuntien (seurakunnan) toiminnan kanssa
- vapaaehtoistoiminnan mahdollistaminen muskarimessuissa ja muussa yhteistoiminnassa

5. Tavoitteet vuodelle 2022

- Kausi ja viikkoaikataulun toiminallisuus ja muutokset
- Ylläpitää seurakuntien aktiivista lasten jumalanpalveluksia myös viikolla
- Kanttorien yhteisen työn ja yhteisten työmuotojen kanttoritarpeen sujuva palvelu
- ammatillisuuden syventäminen varhaisiän musiikkikasvatuksen koulutuksella

6. Tavoitteet vuosille 2022-2024

- laadukkaan ja monipuolisen työn jatkaminen vaadittavilla työvälineillä ja ammattitaidon ylläpidolla
- hyvä ammatillinen yhteistyö

2.2.3 Perheasiain neuvottelukeskus

Tehtävä

Perheasiain neuvottelukeskuksen tehtävänä on osana kirkon sielunhoitoa tarjota terapeutista keskusteluapua parisuhteen ja perheen kysymyksissä sekä elämän kriisitilanteissa ja näin vahvistaa yksilön, parin ja perheiden kokonaisvaltaista hyvinvointia.

Painopisteet vuosille 2022-2024

1. keskusteluavun ja perheasioiden sovittelun toteuttaminen eri sielunhoidollisia ja terapeutisia menetelmiä hyödyntäen
2. keskusteluavun tarjoaminen myös etätyöskentelynä joko kokonaan tai hybridimallilla
3. asiakasvastaanoton kehittäminen, mm. alkuarvioinnin ja nettiajanvarauksen osalta sekä verkossa tapahtuvan auttavan toiminnan kehittäminen
4. perheneuvontapalvelujen kasvavaan kysyntään vastaaminen välittämällä asiakkaita ja ohjaamalla tehtävään koulutettujen perheneuvontatyötä tekevien seurakunnan työntekijöiden työtä
5. yhteistyöverkostojen ylläpitäminen ja vahvistaminen

Tavoitteet vuodelle 2022

Perheasiain neuvottelukeskuksen ja sen henkilökunnan tavoitteena vuonna 2022 on:

1. tarjota perustehtävän mukaista ammatillista keskusteluapua parisuhteen ja perheen kriiseissä

2. toimia perheasioiden sovittelijoina Avioliittolain § 23 mukaisesti
3. kehittää parisuhteen ammatillisen hoidon osaamista sekä lähi- että etäkontakteissa
4. toimia yhteistyöverkostoissa seurakuntien muiden työalojen, Eksoten ja perhetyötä tekevien järjestöjen kanssa

Tavoitteet vuosille 2023-2024

2023: Perustehtävän mukaisten tavoitteiden lisäksi asiakasvastaanoton sekä verkossa tapahtuvan auttavan toiminnan kehittäminen

2024: Perustehtävän mukaisten tavoitteiden lisäksi tehtävään koulutettujen perheneuvontatyötä tekevien seurakunnan työntekijöiden työnohjaus ja laadunvalvonta

Vastuunalaisena henkilönä Pirkko Varis, vastuullaan vastuualueen nettokustannukset

Perheneuvonta	Tot. 2020	TA 2021	TA 2022
Tulot	40 300	40 300	40 300
Menot	-204 760	-231 840	-232 570
NETTO	-164 460	-191 540	-192 270

2.2.4 Sairaalasielunhoito

1. Toiminta-ajatus

Sairaalasielunhoito tukee potilasta ja hänen läheisiään sairauden ja luopumisen kriiseissä, sekä terveydenhuollon henkilökuntaa hoitotyön arjessa ja vaativissa hoitotilanteissa.

2. Painopisteet vuosille 2022-2024

2022 perustehtävän hoitamisen ohella kehitetään vanhustyötä.

2023 perustehtävän toteuttamisen tueksi teemme tilaa vapaaehtoistyölle ja tuemme vapaaehtoisia seurakunta- ja sairaalasielunhoitotyössä.

2024 perustehtävän toteuttamisen ohella otamme toiminnassamme huomioon seurakuntayhtymän strategian tavoitteet.

3. Tavoitteet vuodelle 2022

- Kohdata potilaat ja asukkaat, heidän läheisensä ja henkilökunta ammattitaitoisesti, käyttää laaja-alaisesti sielunhoidon työskentelytapoja ja huolehtia näin siitä, että heillä on mahdollisuus käsitellä hengellisiä kysymyksiä ja saada hengellistä apua ja tukea.
- Kehittää ja organisoida vanhusväestön henkistä ja hengellistä tukea osana seurakuntayhtymän vanhustyötä (vanhustyön työryhmä, pj. Pia Haikonen).
- Selvittää ja toteuttaa vanhusväestön (mahdolliset) erityistarpeet sairaalasielunhoidon toimintakentällä.
- Huolehtia työntekijöiden työssä jaksamisesta ja työhyvinvoinnista.

4. Tavoitteet vuosille 2023 -2024

2023 löytää ja kehittää mielekkäitä toimintamalleja ja -ympäristöjä, joissa vapaaehtoistyöstä kiinnostuneet voivat toimia. Yksi "ryhmä", jolle vapaaehtoistyötä tulee mahdollistaa ovat ikääntyvät, mutta yhä hyvin toimintakykyiset ihmiset, joilla on paljon osaamista ja halua toimia, kokea itsensä tarpeelliseksi ja saada elämäänsä uutta sisältöä työelämän jälkeen. 2024 perustehtävän toteuttamisen ohella otamme toiminnassamme huomioon seurakuntayhtymän strategian tavoitteet.

Vastuunalaisena henkilönä Ari Riuttaskorpi, vastuullaan vastualueen nettokustannukset

Sairaalasielunhoito	Tot. 2020	TA 2021	TA 2022
Tulot	45 760	42 850	42 500
Menot	-178 140	-193 360	-201 650
NETTO	-132 380	-150 510	-159 150

2.2.5 Muu yhteinen toiminta

2.2.5.1 Viestintä

1. Toiminta-ajatus

Tukea seurakuntia ja henkilöstöä heidän viestinnässään sekä edesauttaa seurakuntien näkymistä ja palvelujen saatavuutta viestinnällisin keinoin.

2. Painopisteet vuosille 2022-2024

- 2022 Vanhustyön kehittäminen
- 2023 Teemme tilaa ja tuemme vapaaehtoisia seurakuntatyössä
- 2024 ei tiedossa

3. Tavoitteet vuodelle 2022

- Tarjotaan seurakuntalaisille uusia viestinnällisiä keinoja tavoittaa seurakunnan työntekijät
- löytää uusia viestinnällisiä keinoja tavoittaa ikääntyvät
- Kehitetään viestinnän seuranta ja vaikuttavuuden mittausta
- Ylläpidetään seurakuntalaisille tärkeää Seurakuntatervehdys-lehteä
- Lisätään ja edistetään saavutettavuutta ja esteettömyyttä viestinnässä/viestinnällisissä palveluissa, erityisesti ikääntyvien palveluissa
- Lisätään tietoisuutta seurakunnan tekemästä työstä vanhusten ja ikääntyvien parissa

4. Tavoitteet vuosille 2023-2024

2023 Teemme tilaa ja tuemme vapaaehtoisia seurakuntatyössä

- Tuemme vapaaehtoistyön koordinaatiota ja viestimme seurakunnissa tehtävästä vapaaehtoistyöstä
- Autamme kampanjoimaan vapaaehtoisten rekrytoinnissa
- Olemme mukana kehittämässä vapaaehtoistyön tapoja viestinnällisestä näkökulmasta

2024 Toimintaa suunnitellaan ja mukautetaan strategian ja kulloisellekin vuodelle tiedossa olevan yhteisen painopistealueen mukaan. Vuoden 2024 osalta ei vielä tiedossa.

Vastuunalaisena henkilönä viestintäpäällikkö Eija Fabritius, vastuullaan vastualueen nettokustannukset

Viestintä	Tot. 2020	TA 2021	TA 2022
Tulot	500	0	0
Menot	-178 290	-168 040	-170 040
NETTO	-177 790	-168 040	-170 040

2.2.5.4.1 Soittokunta

Toiminta-ajatus:

Soittokunnan toiminnan tarkoituksena on antaa seurakunnan hengen mukaista ja monipuolista musiikkikasvatusta nuorille, sekä tarjota musiikkiohjelmaa seurakunnan tilaisuuksiin. Soittokunta järjestää omia konsertteja ja voi esiintyä myös muissa tilaisuuksissa. Kapellimestari on vastuussa toiminnan sisällöstä ja toteuttamisesta yleisen seurakuntatyön johtokunnalle / esimiehelle.

Käytännön toiminta keskittyy soittajien yksityisopetukseen ja yhtyeharjoituksiin (oppilasorkesteri ja soittokunta), jotka antavat valmiuksia esiintymistoimintaan. Kukin oppilas saa henkilökohtaista soitinopetusta 30 min /vko. Syyskuusta toukokuun loppuun, koulujen työjärjestyksen mukaisesti. Oppilasorkesteri pitää viikoittain 45 min harjoituksen, soittokunta 2 x 60 min. Soittokunta pitää myös lisäharjoituksia esiintymispyyntöjen niin vaatiessa.

Toiminnan painopistealueet:

2022

Soittajiston koulutus, toimintasuunnitelman mukaisesti
konserttimatka ulkomaat
seurakuntayhtymän musiikkitarjonta,
yhteistyö srk.-yhtymän muiden ryhmien kanssa

2023

Soittokunnan kuudeskymmenes toimintavuosi
Juhlakonsertin järjestäminen

Soittajiston koulutus, yhteistyö srk. -yhtymän (nuoriso-, lapsi-) kuorojen kanssa, seurakuntayhtymän musiikkitarjonta, konserttimatka.

2024

Soittajiston koulutus, yhteistyö srk. -yhtymän (nuoriso-, lapsi-) kuorojen kanssa, seurakuntayhtymän musiikkitarjonta, konserttimatka.

Toiminnalliset ja taloudelliset tavoitteet 2022

Soittokunta perii oppilasmaksuja 40€ (+alv.)/lukuvuosi/hlö. Oppilaspaikkoja on 28
Sekä oppilaiden käyttöön annetuista soittimista vuokraa 20€ (+alv.)/vuosi
Tavoitteena on toimiminen tehokkaasti annetun vuosibudjetin puitteissa.
Toiminnallisia tavoitteita numeerisesti voi arvioida vain soittajien lukumäärän ja konserttien määrän osalta, jotka vaihtelevat vuosittain toiminnan luonteesta johtuen.
Tärkein tavoitteemme on olla osa seurakunnan nuorisotyötä tarjoten nuorille turvallinen ja sisällöllisesti rikas harrastus itsensä toteuttamiseen ja ihmisenä kasvamiseen.

Tavoitteet vuosille 2023-2024

Tavoitteena on toimiminen ko. toimintasuunnitelman ja vuosibudjetin puitteissa

Vastuunalaisena henkilönä Jorma Lautanen, vastuullaan vastuualueen nettokustannukset

Soittokunta	Tot. 2020	TA 2021	TA 2022
Tulot	910	1 050	1 050
Menot	- 30 990	- 32 540	- 32 960
NETTO	-30 080	- 31 490	- 31 910

2.3. Yleishallinto

Yleishallinnon tehtäväalueet:

Hallintoelimet

- kirkolliset vaalit
- yhteinen kirkkovaltuusto
 - tilintarkastus- ja valvonta
- yhteinen kirkkoneuvosto
 - kiinteistöasiain johtokunta
- seurakuntaneuvostot

Palvelupiste

- Seurakuntien toimitusvaraukset
- Puhelinkeskus

Talous- ja henkilöstöhallinto

- taloushallinto
- tietohallinto
- henkilöstöhallinto

Yleishallinto luo puitteet päätöksenteon, talouden ja hallinnon sekä väestökirjanpidon osalta, ja kiinteistötoimi seurakuntayhtymän toimitilojen osalta, jotta varsinainen seurakuntatyö voi toteuttaa asettamia tavoitteita työnäkynsä ja toiminta-ajatuksensa mukaisesti. Hallinnossa noudatetaan kirkkolakia ja kirkkojärjestystä, taloussääntöä sekä voimassa olevia ohje- ja johtosääntöjä. Toimialasta vastaava viranhaltija on vastuussa siitä, että määrärahat käytetään asiallisesti ja vain osoitettuun tarkoitukseen.

2.3.1 Toimielimet ja luottamushenkilöt

Yhteinen kirkkovaltuusto

Vuosi 2022 on uuden yhteisen kirkkovaltuuston nelivuotiskauden viimeinen.

Yhteinen kirkkoneuvosto

Yhteiseen kirkkoneuvostoon yhteinen kirkkovaltuusto valitsee kaksitoista jäsentä. Yhteisen kirkkoneuvoston kausi on kaksi vuotta. Vuodet 2021-2022 on jälkimmäinen kaksivuotiskausi. Tuomiokapituli on määrännyt kirkkoherra Hannu Haikosen yhteisen kirkkoneuvoston puheenjohtajaksi kaudelle 2021-2022.

Seurakuntaneuvostot

Yleisillä vaaleilla valitaan kuhunkin seurakuntaan seurakuntaneuvosto, jonka toimikausi on sama kuin yhteisen kirkkovaltuuston. Seurakuntaneuvostojen jäseniä on Lappeenrannan seurakunnassa 14, Lauritsalassa 12, Sammonlahdessa 12, Lappeella 12 ja Joutsenossa 12.

Lappeenrannan, Lappeen, Sammonlahden ja Joutsenon seurakunnissa seurakuntaneuvoston puheenjohtajana toimii seurakunnan kirkkoherra ja Lauritsalan seurakunnassa puheenjohtaja on Petteri Myllynen.

Seurakuntaneuvostojen kulut ovat osa seurakunnan kuluja.

2.3.2 Palvelupiste

Palvelupiste ja kirkonkirjojen pito

Toiminta-ajatus

Lappeenrannan seurakuntayhtymän palvelupiste palvelee asiakkaita

- vastaanottaen ja välittäen erilaisia seurakuntien jäsen- ja väestökirjanpidon asiakirjoja Kouvolan aluekeskusrekisterille sekä arkistoi alkuperäiset asiakirjat.
- hautauspalvelujen asiakaspalveluna, toimistotehtävinä ja laskuttajana
- hoitaen seurakuntien kirkollisten toimitusten toimitusvaraukset
- seurakuntayhtymän vaihdepalveluna
- avustaa eri työaloja toimistotyössä, tuottaa Kirjurin raporttipalvelut seurakunnille sekä yhtymän talouden ja toiminnan suunnitteluun.

Painopisteet vuosille 2022 – 2023

Palvelemme asiakkaita ja yhtymän työaloja tuottamalla laadukkaita palveluita asiakkaille yhteistyössä seurakuntien ja Kouvolan aluekeskusrekisterin kanssa.

Tavoitteet vuodelle 2022

Palvelupisteelle kuuluvien tehtävien hyvä hoitaminen osaavalla ja ammattitaitoisella henkilöstöllä sekä resurssien järkevä käyttö. Henkilöstön työhyvinvoinnista huolehtiminen. Taataan henkilöstölle tarvittava kouluttautumismahdollisuus ammattitaidon ylläpitämiseksi ja kehittämiseksi.

2.3.3 Talous- ja henkilöstöhallinto sekä hauta- ja kiinteistötoimi

Lappeenrannan seurakuntayhtymä on siirtynyt Kirkon Palvelukeskuksen asiakkaaksi 1.1.2016 alkaen ja kuluiksi on arvioitu 98 000 euroa vuonna 2022. Seurakuntayhtymän koko henkilökunta on koulutettu uusien ohjelmien käyttäjiksi. Palvelukeskuksen toiminta ei vielä ole täysin toimivaa, mutta parannusta alkuaikoihin on saatu.

2.3.3.1 Taloushallinto

Taloushallinnon bruttomenot ovat 287 410 euroa. Kulut vähenivät hieman edellisvuodesta. Kahteen vuoteen kuluja on vähennetty 175.00 euroa taloushallinnon talousarviosta. Taloustoimistossa hoidetaan mm. raha- ja maksuliikenne sekä kirjanpito ja hautauksien hallintoasiat.

2.3.3.1.2 Tietohallinto

Lappeenrannan seurakuntayhtymä kuuluu Kouvolan IT-aluekeskukseen. Työasemien ja ohjelmistojen vakiointi jatkuu suunnitelman mukaisesti. Seurakuntayhtymän osuus Kouvolan IT-aluekeskuksen kuluista 191 000 euroa.

Työasemia uudistetaan vuosittain 30 - 40 kpl ja hankinnat toteutetaan leasing-rahoitukselle, pöytäkoneet ja kannettavat 48 kk.

Kaikki tietohallintoon kuuluvat Leasingit on siirretty tälle kustannuspaikoilta. Kustannukset on poistettu työmuodoilta. Nettokustannukset pysyvät samoina.

2.3.3.2 Henkilöstöhallinto

Seurakuntayhtymän henkilöstöhallinnossa henkilöstöpäällikkö erosi tehtävästään syyskuun 2021 lopussa. Toistaiseksi paikkaa ei ole vielä täytetty. Henkilöstöhallinnossa on tällä hetkellä kaksi palkanlaskijaa. Henkilöstöpäällikön sijaisena toimii tällä hetkellä talousjohtaja. Hän toimii henkilöstöhallinnon johtajana, työsuojelupäällikkönä, sekä palkka-asiamiehenä sekä henkilöstöasioiden asiantuntijana yhteisessä kirkkoneuvostossa. Henkilöstöpäällikkö työskentelee yhteistyössä esimiesten kanssa ja vastaa kirkon virka- ja työehtosopimuksen soveltamisesta yhtymässä. Palkanlaskijoiden merkittävä työpanos näkyy myös esimiesten

opastamisessa ja ohjaamisessa työaikaan, palvelussuhteisiin ja matkalaskuihin liittyvissä kysymyksissä.

Henkilöstöhallinnon toimintakulut ovat 421 730 euroa. Henkilöstökulujen osuus tästä summasta on 128 880 euroa sisältäen henkilöstöhallinnon viranhaltijoiden palkat, kirkon pääsopijajärjestöjen luottamusmiesten ja työsuojeluvaltuutettujen palkkiot henkilöstösivukuluineen. Toinen merkittävä osa henkilöstöhallinnon menoista, 150 000 euroa, on varattu työterveyshuoltokulujen kattamiseen.

Toimintatuotot:

- Työterveyshuoltokuluista saatava kela-korvaus tuloutetaan henkilöstöhallinnon talousarvioon.
- Toimintatuottoihin luetaan myös työntekijöiltä vähennettävät lounaseteleiden veloitukset.

Tavoitteet vuodelle 2022

- Tehdään koko seurakuntayhtymän henkilöstöä koskeva työtyytyväisyyskysely
- Aloitetaan henkilöstöstrategian päivittäminen/uusiminen. Suunnittelussa tulee huomioida tulevaisuuden näkymät, eri alueiden omaleimaisuudet ja ikärakenteet.

Henkilöstöhallinnon palveluja kehitetään systemaattisesti ja siten, että ne vastaavat nykyaikaisia vaatimuksia.

2.3.3.2.1 Yhteistyötoimikunta

Yhteistyötoimikunnan tehtävä ja kokoonpano perustuvat kirkon virka- ja työehtosopimuksen yhteistoimintasopimukseen. Lappeenrannan seurakuntayhtymän yhteistyötoimikunnassa on 25.9.2017 laaditun paikallisen yhteistoimintasopimuksen mukaisesti 3 työnantajan edustajaa sekä 6 työntekijöiden edustajaa. Vuoden 2022 aikana Lappeenrannan seurakuntayhtymän yhteistyötoimikunnan tehtävä on toimia työnantajan ja työntekijöiden välisenä keskustelufoorumina varsinkin kehittämisasioissa.

2.3.3.2.2 Työterveyshuolto

Työterveyshuollon palvelut tuotetaan Lappeenrannan työterveys ry:ssä.

Työsuojelun toimintaohjelman laadinnassa kiinnitetään jatkuvasti huomiota siihen, miten työntekijöiden työkykyisyyttä voidaan parantaa ennakoiden ja aktiivisesti. Aktiivisella varhaisen tuen avulla pyritään aiempaa paremmin ehkäisemään työntekijöiden työkyvyn alenemiseen vaikuttavia asioita ja pienentävän työterveyshuollon roolia sairaanhoidossa.

2.3.3.2.3 Henkilöstön kehittäminen

Tavoitteena on, että seurakuntayhtymän ja sen seurakuntien henkilöstön kehittäminen on suunnitelmallista ja pitkäjänteistä.

Päätävän hallintoelimen tulee kiinnittää huomiota siihen, että työntekijä osallistuu ainoastaan koulutukseen, josta on selvää hyötyä työntekijän tehtävän hoitamisessa.

2.3.3.3 Hautaustoimi

Toiminta-ajatus

Lappeenrannan seurakuntayhtymän hautaus- ja hautainhoitopalveluiden tarjoaminen lakisääteisesti ja omaisten toiveet huomioiden, sekä hautausmaiden ympärivuotinen ylläpito ja seurakuntayhtymän kiinteistöjen piha-alueiden ylläpitotöihin osallistuminen.

Painopisteet

2022 -2024

- Ergonomisempien ja ympäristöystävällisempien koneiden ja työvälineiden käyttäminen hautauspalveluissa sekä hautojen- ja ympäristön hoidossa.
- Hautausmaiden ja seurakuntayhtymän viheralueiden ylläpitäminen ja saneeraaminen viihtyisämmäksi, turvallisemmaksi ja myös luonnon monimuotoisuutta huomioiden.
- Hautausmaaympäristön kulttuuriperimän vaaliminen, saneeraaminen ja säilyttäminen.
- Laajenevien hautausmaiden parempi opastaminen sekä asiakaspalvelu.
- Seurakuntalaisten ja hautausmaakävijöiden yhä laajempi osallistaminen hautausmaiden viheralueiden hoitoon.
- Hautaustoimen näkyvyyden ja tiedottamisen lisääminen.
- Jätehuollon parantaminen ja sen muuttaminen ekologisempaan suuntaan.

Tavoitteet

2022

- Hautapaikkojen kuulutusmenettely jatkuu Ristikankaalla ja kivikuulutus Lepolassa.
- Opastaulut ja korttelikohtaiset opasteet asennetaan Vanhalle hautausmaalle.
- Hautapaikkakohtaiset karttaopasteet valmistetaan hautausmaiden nettisivuille tulostettavaan muotoon omaisten ja hautausmaakävijöiden käyttöön.
- Kaikkien hautausmaiden yleisilmettä ja turvallisuutta parannetaan. Puustoa uusitaan suunnitelmien mukaisesti.
- Hautausmaiden koneita ja työvälineitä vaihdetaan ja uusitaan.
- Nuijamaalla ja Ylämaalla ulkoistettu haudankaivuu otetaan hautaustoimen omaksi työksi.

2023 - 2024

- Hautapaikkojen kuulutusmenettelyä jatketaan ja jatkuva kuulutusmenettely aloitetaan kaikille hautausmaille.
- Hautausmaiden koneita ja työvälineitä vaihdetaan ja uusitaan.
- Kaikkien hautausmaiden yleisilmettä ja turvallisuutta parannetaan.
- Lepoharjun ja Ylämaan hautausmaille asennetaan opasteet.
- Talkoohengen ja -töiden lisääminen esim. istutus- ja haravointitöissä.

HAUTAUSTOIMEN INVESTOINNIT suunnitelma 2022-2024						
Investointi	Hoito- piiri	Toteutus- vuosi 2022 hinta €	Toteutus- vuosi 2023 hinta €	Toteutus- vuosi 2024 hinta €	Toteutus- vuosi 2025 hinta €	Toteutus- vuosi 2026 hinta €
Varastorakennus, rakentaminen, Lepola	Itä		150 000			
Kiviaidat saneeraus Ristikangas	Länsi	80 000				
Kappeliremontti Lepola hautaus toimi/kiinteistötoimi	Itä	450 000				
Nuijamaan sankarihautausmaan muistomerkkialueen kiveyksen ja kivimuurin saneeraus/entistäminen	Länsi	35 000				
Kiviaidat saneeraus Lepola, Lepoharju	Itä					?
Kiviaidat saneeraus Joutseno	Joutseno				?	
Kiviaidat saneeraus Vanha, Nuijamaa	Itä, Länsi			?		

2.3.3.4 Kiinteistötoimi

1. Tehtäväalue.

Lappeenrannan seurakuntayhtymän kiinteän- ja irtaimen omaisuuden hoitaminen.

2. Toiminta-ajatus.

Kiinteistötoimen tehtävänä on huolehtia Lappeenrannan seurakuntayhtymän kiinteän omaisuuden hoidosta tehokkaasti ja taloudellisesti. Järjestää tarpeen mukaiset puitteet seurakuntien perustehtävän toteuttamiselle sekä kehittää kiinteistötointa päätösten edellyttämällä tavalla.

Kiinteistötoimi osallistuu myös osittain hautainhoitorahaston omaisuuden hoitamiseen. Kiinteistönpidon ylläpitävä huoltotoiminta hoidetaan omalla vakinaisella henkilökunnalla sekä puitesopimus yhteistyökumppaneilla avulla.

Suuremmat määräaikaishuollot ja rakentamista vaativat työt hoidetaan ostopalveluina. Taloudellisen ja toiminnallisen ympäristön muutoksen myötä kiinteistöjen käyttöastetta pyritään parantamaan ja

kiinteistöjen määrää sekä käyttökustannuksia vähentämään.

Lisäksi kiinteistötoimen tehtävänä on kiinteistöjen peruskorjausten, uudisrakentamisen ja huoltotöiden

toteuttamisen sekä toteuttamistapojen suunnitteluttaminen ja kilpailuttaminen.

3. Toiminnan painopistealueet

Vuonna 2022

Joutsenon kirkon vesikatteen korjaaminen

Lauritsalan kirkon lämpöputkien uusiminen ja puhaltimien huolto

Lauritsalan seurakuntakodin alakerran korjaus ja iv-koneiden korjaus

Nuijamaan kirkon korjaustyöt

Kuusirannan leirikeskukseen myyntiä edistävät korjaustyöt

Koulukatu 12 piha-alueen investointityöt

Lepolan hautausmaan varastorakennuksen suunnitteluttaminen ja rakentamisen kilpailuttaminen

Vuonna 2023

Koulukatu 12 piha-alueen investointitöiden loppuun saattaminen

Lepolan kappelin peruskorjauksen suunnitteluttaminen ja urakan kilpailuttaminen

Ristikankaankatu 7 ja 9 peruskorjaustarpeen arviointi

Vuonna 2024
Kiinteistöhuollon kilpailuttaminen
Jätehuollon kilpailuttaminen
Puhtaanapidon kilpailuttaminen
Huolto- ja ylläpitotyöt sekä peruskorjausta

4. Kiinteistötoimen toiminta talousarviovuonna 2022

Kiinteistöjen vuosihuoltoja ja pienempiä korjaustöitä tehdään oman henkilökunnan ja ostopalvelun voimin.

Taloudellisesti noudatetaan edellisen vuoden linjaa sisäisiä painopistemutoksia tehden.

Kaikki suuremmat korjaus- ja kunnostustyöt, jotka vaativat sitoutumista pidemmäksi aikaa yhteen kohteeseen,

tai joihin oman henkilökunnan ammattitaito ei riitä eikä puitesopimuskumppanin resurssit riitä, hankitaan ostopalveluna kilpailutuksen kautta.

Rikkoutumiset, vahingot, tai muut sellaiset kohteet, jotka voivat aiheuttaa suuremman vahingon syntymistä

hoidetaan kiireellisenä

Oma henkilökunta keskittyy pääasiallisesti tekniseen ja ylläpitävään huoltoon

5. Toiminnalliset ja taloudelliset tavoitteet

5. Strategisen selvitystyön aiheuttamat valmistelutyöt ja toiminta päätösten mukaisesti.
6. Vastaaminen seurakunnan päätehtävän asettamiin tavoitteisiin mahdollisuuksien asettamissa rajoissa.
7. Kiinteistöjen määrän vähentäminen ja käyttökustannusten alentaminen

2.3.3.4.1 Metsätalous

Metsätaloussuunnitelma päivitettiin vuoden 2018 aikana ja se ohjaa metsätaloustoimintaa seuraavan 10 vuoden ajan.

Metsätulot kuten menotkin perustuvat metsätaloussuunnitelmiin. Seurakuntayhtymän metsien hoidosta vastaa Etelä-Karjalan Metsänhoitoyhdistys, joka myös laatii sekä hakkuu- että hoitosuunnitelmat kullekin vuodelle.

Metsänhoitosuunnitelman mukaan vuosittainen hakkuumäärä on 4.050 m³. Vuodelle 2022 hakkuiden kokonaismääräksi on arvioitu 2 640 m³, josta kantorahatulo olisi 82 300 euroa. Lisäksi vuoden 2021 puukaupasta on ostajalla hakkaamatta arviolta 2 400 kuutiota, jotka tulevat hakkuuseen vuoden 2022 aikana. Näistä tulee hakkuutuloa noin 91 100 euroa. Hakkuut olisivat Lappeenrannassa ja Joutsenossa.

Vuoden 2022 metsänhoitokuluiksi on arvioitu 25 500 euroa.
Muiden kulujen ja verojen osuus on n. 9 450 euroa.

Nettotuloksi metsätaloudesta arvioidaan jäävän 138 450 euroa.

Kiinteistötoiminta

tehtäväalue	numero	ta 2021	tae 2022	ero €
kiinteistöhallinto	1005010000	-354 420	-392 410	-37 990
muu kiinteistötoiminta	1005110000	257 040	300 460	43 420
kiinteistöasiain johtokunta	1005010001	-3 500	-2 950	550
Hallinto ja muu toiminta yhteensä		-100 880	-94 900	5 980
Lappeenrannan kirkko	1005020001	-197 350	-141 230	56 120
Lappeen kirkko	1005020002	-110 640	-107 470	3 170
Lauritsalan kirkko	1005020003	-102 710	-112 100	-9 390
Nuijamaan kirkko	1005020004	-24 620	-22 400	2 220
Joutsenon kirkko	1005020005	-113 630	-179 640	-66 010
Ylämaan kirkko ja srksali	1005020006	-37 220	-29 380	7 840
Kirkot yhteensä		-586 170	-592 220	-6 050
Lappeen kirkon kellotapuli	1005030001	-2 310	-2 310	0
Nuijamaan kirkon kellotapuli	1005030002	-1 490	-1 510	-20
Sammonlahden kirkon kellotapuli	1005030003	-2 480	-2 480	0
Kellotapulit yhteensä		-6 280	-6 300	-20
Ylämaan kappeli	1005040001	-7 120	-7 090	30
Ristikankaan kappeli	1005040002	-19 480	-19 410	70
Lepolan kappeli	1005040003	-15 510	-14 900	610
Lepoharjun kappeli	1005040004	-10 050	-9 100	950
Joutsenon kappeli	1005040005	-7 280	-8 230	-950
Kappelit yhteensä		-59 440	-58 730	710
Sammonlahden srkkeskus	1005060001	-305 020	-276 910	28 110
Nuijamaan srkkeskus	1005060002	-43 450	-22 190	21 260
Vainikkalan seurakuntatalo	1005060003	7 690	-1 520	-9 210
Lauritsalan srkkeskus	1005060004	-190 500	-217 220	-26 720
Joutsenon srkkeskus	1005060005	-108 930	-111 420	-2 490
Pulpin srktalo	1005060006	-67 020	-54 490	12 530
Korvenkylän srkkoti	1005060007	-14 370	-15 750	-1 380
Joutsenon keskuspappila	1005060008	-24 250	-12 700	11 550
Valtakatu 38	1005060009	-127 920	-98 000	29 920
Poronkatu 14	1005060010	-60 760	0	60 760
Koulukatu 10	1005060012	-45 380	0	45 380
Kourulan srkkoti	1005060013	-27 490	-27 350	140
Karhuvuoren srkkoti	1005060014	-30 690	-27 500	3 190
Seurakuntatalot yhteensä		-1 038 090	-865 050	173 040
Kyllikinkatu 1	1005070001	15 600	21 660	6 060
Ristikankaankatu 9	1005070003	-1 040	670	1 710
Ristikankaankatu 7	1005070004	-11 220	-15 120	-3 900
Asuintalot yhteensä		3 340	7 210	3 870
Piiluva	1005080001	-132 900	-125 840	7 060
Kaislaranta	1005080002	-1 890	-1 900	-10
Tuosa	1005080003	-95 220	-98 020	-2 800
Kuusiranta	1005080004	-22 810	-20 280	2 530
Pönniälä	1005080005	-5 510	-5 510	0
Humaljärvi	1005080006	-5 730	-6 670	-940
Kesärannan leirikeskus	1005080007	-82 240	-89 470	-7 230

Joutsenon Koivunen partiomaja	1005080008		-170	-170
Ylämaan Metjärven leirikeskus	1005080009	-590	-590	0
Leirikeskukset yhteensä		-346 890	-348 450	-1 560
Koulukatu 12	1005090002	-81 070	-75 590	5 480
Ristikankaan huoltorakennus	1005090003	-7 520	-6 840	680
Hallituskatu 39	1005090004	-21 240	-8 720	12 520
Muut kiinteistöt yhteensä		-109 830	-91 150	18 680
Kiinteistöt yhteensä		-2 244 240	-2 049 590	194 650
Sammonlahden keittiö	1005120100	3 790	3 710	-80
Lauritsalan keittiö	1005120200	3 180	3 180	0
Piiluvan keittiö ja majoitus	1005120300	-64 170	-63 690	480
Tuosan keittiö ja majoitus	1005120400	-45 620	-55 930	-10 310
Kesärannan keittiö ja majoitus	1005120600	-52 090	-64 360	-12 270
Keittiöt yhteensä		-154 910	-177 090	-22 180
				0
Maa- ja metsätalous	1005100000	106 450	138 450	32 000
YHTEENSÄ		-2 292 700	-2 088 230	204 470

3. TULOSLASKELMAT

3.1 Taloudelliset tavoitteet

Seurakuntatalouden keskeinen periaate on tulojen ja menojen tasapaino. Taloushallinnon tärkein tehtävä on tukea ja turvata seurakuntien varsinaisen tehtävän toteuttaminen ja tähän liittyy myös kulujen sopeuttaminen arvioituihin tuloihin. Tulojen tasapainottamiseksi ja tulevaisuuden turvaamiseksi tulee huolehtia seurakuntayhtymän taloudellisesta liikkumavarasta.

Lainaa seurakuntayhtymällä ei ole. Tulevaisuuden investointeja suunnitellaan tarkasti ja niitä pyritään rahoittamaan kiinteän omaisuuden myynnillä. Rahoitusylijäämät ja omaisuuden realisointi antavat liikkumavaran, jolla voidaan toteuttaa suunniteltuja hankkeita.

Vuoden 2021 talousarviossa on suunniteltu ostettavaksi metsämaata 200.000 euron arvosta. Tätä hanketta varten on valittu ryhmä valmistelemaan hankintaa. Hanke jatkuu vuodelle 2022. Metsätilan hankinnasta neuvotellaan parhaillaan Taipaleen seurakunnan kanssa.

Vuoden 2022 talousarvion laadinnassa toteutettiin ns. raamibudjettia. Raamin pohjana oli oletus, että veroprosentti olisi 1,45. Talousarviovuonna merkittävin investointi on Koulukatu 12 piha-alueen remontti. Yhtymä on sitoutunut sijoittamaan perustettavaan Keskinäinen kiinteistöosakeyhtiö Koulukatu oy 5 milj. Euroa sekä rakennuksen alla olevan tontin. Tästä kustannuksesta jää vuodelle 2022 1 milj. euron sijoitus.

3.2 Henkilöstö

Tämän luvun henkilöstömäärät perustuvat 10.11.2020 tilanteeseen.

Palkkakustannukset henkilöstösivukuluineen vuonna 2022 ovat 7,5 milj. euroa eli 57,4 % toimintakuluista. Palkkoihin on laskettu korotusta vuoteen 2021 verrattuna 1 %.

Henkilöstökustannusten osuus prosentteina toimintakatteesta ja verotuloista esitetään seuraavassa taulukossa viiden vuoden aikajänteellä.

Vuosi		Palkkakulut (eur) henkilöstösivukuluineen	Toteuma % toimintakuluista	Tot. % verotuloista
2017	tp	7.886.985	45,8 %	59,0 %
2018	tp	7.412.738	60,0 %	59,3 %
2019	tp	7.276.355	58,8 %	57,0 %
2020	tp	7.519.030	57,7 %	57,6 %
2021	ta	7.375.480	57,1 %	56,5 %
2022	tae	7.469.080	57,4%	58,8 %

(tp= tilinpäätös, ta= talousarvio, tae= talousarvioehdotus)

Virka- ja työsuhteiset palkansaajat TILANNE 23.11.2021

	Yhteensä	Miehet	Naiset	VIRAT/tehtävät
Kirkkoherrat ja papisto	26	14	12	24
Sairaalasielunhoito	3	1	2	3
Perheneuvonta	5	0	5	3
Kirkkomuusikot ja muu musiikkityö	13	4	9	12
Diakoniatyöntekijä	14	2	12	12
Nuorisotyö	17	10	7	16
Lapsityö	26	0	26	25
Lähetysseurit	5	0	5	4
Hallinto- ja toimistotyöntekijät	24	4	20	20
Hautausmaantyöntekijät	12	11	1	11
Kiinteistö- ja kirkonpalvelustyöntekijät	25	4	21	24
Viestintä	2	1	1	2
	172	51	121	156
Vastaava tilanne 10.11.2020	173	50	123	158
Vastaava tilanne 18.11.2019	175	49	126	166
Vastaava tilanne 18.11.2018	185	52	133	173
Vastaava tilanne 03.11.2017	195	55	140	

Palkkakustannukset on jaettu sivukuluineen niille tehtäväalueille, joille työntekijän pääasiallinen työpanos kohdistuu. Työpanos on jaettu prosentteina työajasta ja pienin yksikkö on 10 %.

Henkilöstösivukulut

Työnantajan maksamien henkilöstösivukulujen määrä esitetään alla olevassa taulukossa vuoden 2021 tietojen perusteella. Henkilöstösivukulut ovat merkittävä kustannustekijä, joka tulee aina huomioida virkojen ja tehtävien perustamis- ja täyttämispäätöksissä.

Henkilöstösivukulujen prosentit	2018	2019	2020	2021	2022
Kiel (kirkon eläkemaksu)	22,1 %	21,4 %	21,0 %	21,0 %	21,0 %
Sosiaaliturvamaksu	0,86 %	0,77 %	1,34 %	1,53 %	1,35 %
Työttömyysvakuutus	1,98 %	1,98 %	1,27 %	1,39 %	1,6 %
Tapaturmavakuutus	0,61 %	0,94 %	0,4 %	0,33 %	0,33 %
Ryhmähenkivakuutus	0,07 %	0,07 %	0,07 %	0,06 %	0,07 %
yhteensä	25,32 %	25,16 %	24,08%	24,31 %	24,35 %

3.3. Tulos ja toimintakatelaskelmat

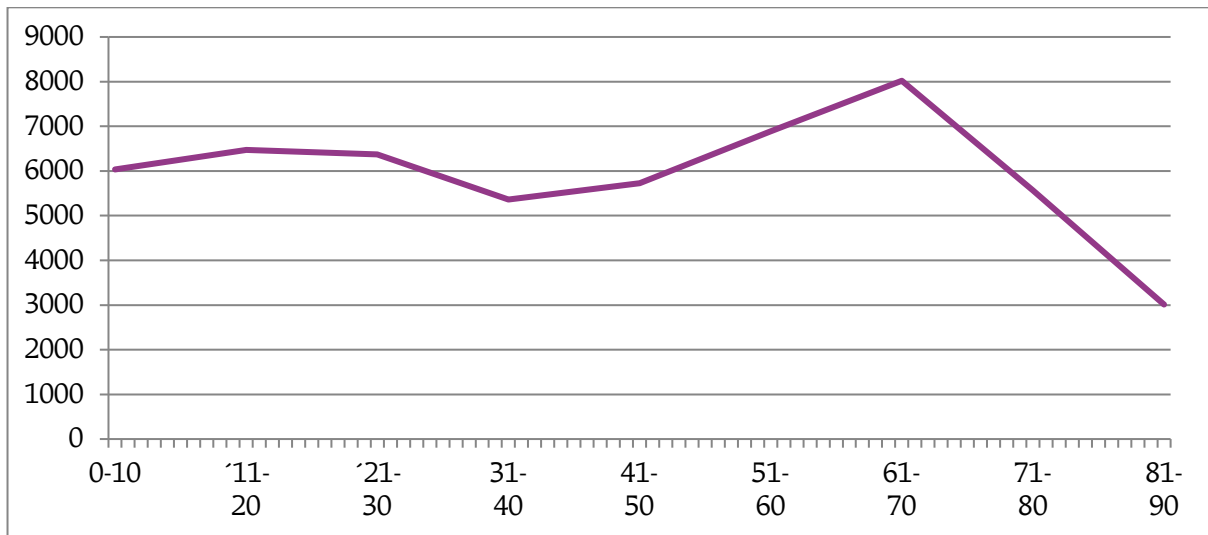
3.3.1 Seurakunnat

Seurakuntien jäsenmäärä per 30.10.2021

Seurakuntien nettomenot seurakunnan läsnä olevaa jäsentä kohden:

Seurakunta	jäsenmäärä 2019	jäsenmäärä 2020	jäsenmäärä 2021	jäsenmäärä 2022	€/jäsen2021	€/jäsen 2022
Joutseno	7 587	7 353	7 130	6 900	103	108
Lappee	9 741	9 519	9 445	9 200	97	100
Lappeenranta	18 201	18 034	17 753	17 500	69	71
Lauritsala	9 020	8 786	8 363	8 000	98	105
Sammonlahti	8 926	8 766	8 445	8 100	98	105
Yhteensä	53 475	52 458	51 136	49 700	92	92

Verotuloja arvioitaessa on tärkeää selvittää ketkä verotuloja maksava. Alle olevassa kuvassa selvitetään jäsenmäärän jakautumista eri ikäluokkien kesken.

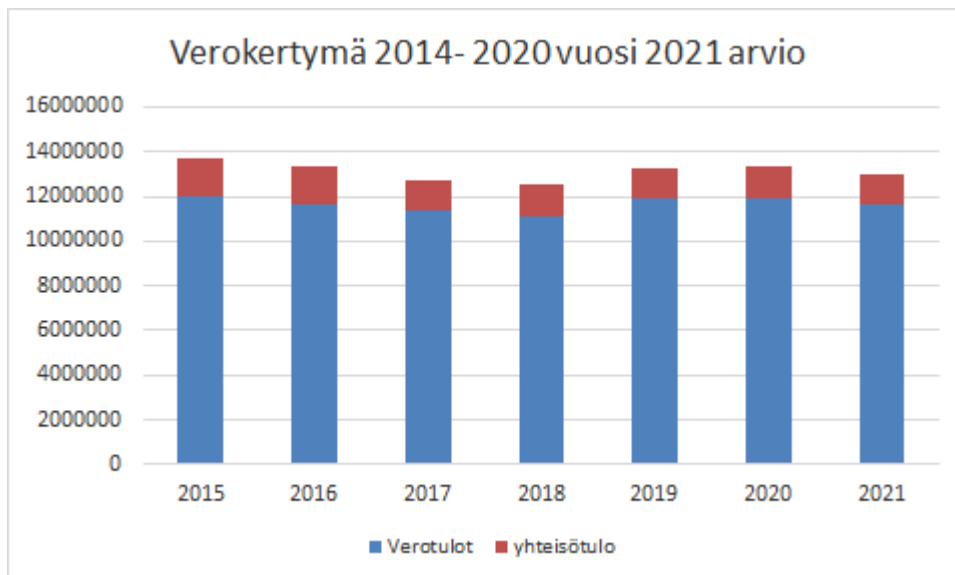


Suurin ikäluokka on 61-70 vuotiaat, noin 8.000 jäsentä, jotka maksavat suurimman osan verotuloista. Tulevaisuudessa kasteen kautta ei tule seurakuntaan enää kuin 4.600 jäsentä 0-10 vuotiaita.

Parhaimmassa työiässä olevat 31-40 vuotiaat ovat pienin ikäluokka veronmaksajia, noin 5.200 jäsentä.

Tulevaisuudessa ikäkausijakaumaan tulee kiinnittää entistä enemmän huomiota verotuloja arvioitaessa.

Verotulokehitys viime vuosilta, kirkollisvero sinisellä ja yhteisövero/valtion avustus punaisella.



3.3.2 Rahoitus

Rahoitustarve

Rahoituslaskelma	tp 2020	ta 2021	tae 2022	muutos
Tulorahoitus	2 009 700	885 130	445 600	-439 530
Investointimenot	-101 600	-1 175 000	-4 352 500	-3 177 500
Varsinainen toiminta	1 908 100	-289 900	-3 906 900	-3 617 030
Lainojen lyhennys	-24 800	-	-	
Muut maksuvalmiuden muutokset	208 400			
Rahoitustarve	2 091 700	-289 900	-3 906 900	-3 617 030

Pitkäaikainen

vuosi	2010	2011	2012	2013	2014	2015	2016	2017	2018	2019
rahoitustulos	682 884	1 216 396	-429 278	84 604	1 551 099	239 777	1 111 286	-977 798	-1 800 000	700 000
kumulatiivinen	682 884	1 899 280	1 470 002	1 554 606	3 105 705	3 345 482	4 456 768	3 478 970	1 678 970	2 378 970

vuosi	2020	2021	2022							
rahoitustulos	992 410	-289 900	40 600							
kumulatiivinen	3 371 380	3 081 480	3 122 080							

3.3.3 Yleishallinto

Toimintakate

tehtäväalue	ta 2021	tae 2022	muutos
Kirkolliset vaalit	0	-50 000	-50 000
Yhteinen kirkkovaltuusto	-33 860	-33 860	
Yhteinen kirkkoneuvosto	-46 700	-42 600	4 100
Tilintarkastus ja -valvonta	-11 000	-11 000	
Taloushallinto	-310 910	-280 410	30 500
Tietohallinto	-269 710	-309 250	39 540
Henkilöstöhallinto	-423 000	-421 730	1 270
Kirkonkirjojenpito	-130 200	-123 670	6 530
Lpr srk:n palv.piste	-134 930	-142 810	- 7880
Talousarvioehdotukset	-1 360 310	-1 415 330	-55 020
Yleishallinnon nettokustannukset €/jäsen			28

Hautaustoimi

Hautatoimen nettomenot ovat 877.920 euroa. Lappeenrannan seurakuntayhtymällä on kahdeksan hautausmaata ja lisäksi osallistumme Sankarihautausmaan hoitokustannuksiin 33.000 eurolla ja Rauhan tunnustuksettomaa hautausmaa-alueen kustannuksiin 500 eurolla.

Sankarihautausmaan hoitokulut jakautuvat Suomen valtion, Lappeenrannan kaupungin ja Lappeenrannan seurakuntayhtymän kesken.

Hautaus-toimeen ei kohdistu vainajan siunaamisesta aiheutuvia kustannuksia, vaan ne kohdistetaan seurakuntien kuluiksi, osuudeksi on arvioitu 27 000 euroa.

Hautaus-toimi	toimintakate		
tehtäväalue	ta 2021	tae 2022	muutos
Hautaus-hallinto	-94 270	-97 630	-3 360
Ylämaan kappeli	-5 530	-3 820	1 710
Ristikankaan kappeli	-5 350	-8 300	-2 950
Ristikankaan huoltorakennus	-21 700	-22 040	-340
Ristikankaan konehalli	-1 470	-1 630	-160
Lepolan kappeli	-9 850	-19 040	-9 190
Lepolan varastorakennus	-2 210	-140	2 070
Lepolan huoltorakennus	-12 980	-10 180	2 800
Lepoharjun kappeli	-8 220	-8 820	-600
Lepoharjun huoltorakennus	-1 180	-940	240
Joutsenon kappeli	-11 200	-14 150	-2 950
Vanhan huoltorakennus	-2 070	-1 350	720
Vanhan sosiaalitulat	-600	-920	-320
Nuijamaan huoltorakennus	-110	-100	10
Joutsenon huoltorakennukset	-20 470	-22 990	-2 520
Joutseno varastorakennus		-1 590	-1 590
Ristikankaan hautausmaa	-156 210	-147 520	8 690
Lepolan hautausmaa	-187 150	-170 120	17 030
Lepoharjun hautausmaa	-27 580	-31 920	-4 340
Vanha hautausmaa	-59 390	-82 090	-22 700
Nuijamaan hautausmaa	-29 930	-20 360	9 570
Muut hautausmaat	-33 100	-32 500	600
Joutsenon hautausmaat	-145 740	-151 690	-5 950
Ylämaan hautausmaa Lahnajärvi	-29 340	-27 430	1 910
Ylämaan sankarihautausmaa	-650	-850	200
yhteensä	-865 000	-876 420	-11 420
Hautaus-toimen kustannukset €/jäsen			17

Kiinteistötoimi

Kiinteistötoimen nettomenot ilman poistoja ovat 2,3 milj. euroa.

Arvonlisävero peritään asiakkaalta tuotteen tai palvelun hinnassa ja tilitetään valtiolle

- tarjoilutuloista, elintarvikemyynistä
- tilavuokrista
- majoituspalveluista
- metsänmyynistä
- lähetyskauppojen myynistä soveltuvin osin

– Kiinteistönluovutuksesta 21.9.2021 alkaen

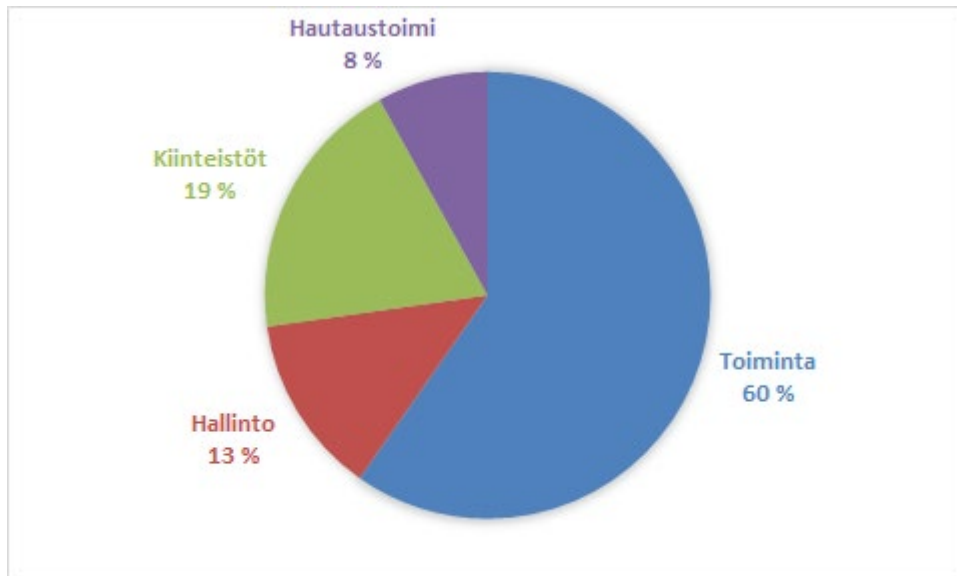
3.3.4 Seurakuntayhtymä

Tuloslaskelma	ulkoinen/sisäinen		
	ta 2021	tae 2022	muutos
Toimintatuotot	1 985 700	2 043 340	57 640
Toimintakulut	-12 963 070	-13 007 550	-44 480
Toimintakate	-10 977 370	-10 964 210	13 160
Verotulot	13 059 000	12 710 000	-349 000
Verotuskulut	-195 000	-198 000	-3 000
Keskusrahastomaksut	-1 109 000	-1 128 200	-19 200
Käyttökate	777 630	419 590	-358 040
Rahoitustuotot	287 500	189 000	-98 500
Rahoituskulut	-30 000	-13 000	17 000
Vuosikate	1 035 130	595 590	-439 540
Poistot käyttöomaisuudesta	-1 137 120	-1 011 600	125 520
Tilikauden alijäämä	-101 990	-416 010	-314 020

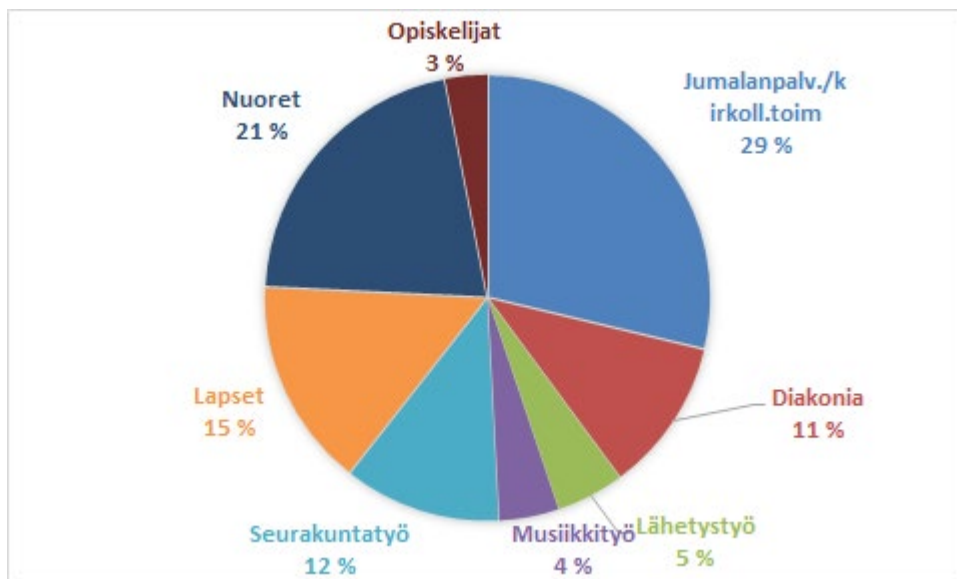
Valtio suorittaa veronkannon. Korvaus valtiolle tästä tehtävästä vastaa niitä todellisia kustannuksia, jotka toimenpiteistä syntyvät.

Kustannusten jakautuminen

Toiminta	6 501 060
Hallinto	1 415 430
Kiinteistöt	2 088 230
Hautaustoimi	876 420



Toiminnan 60 % kulujen jakautuminen eri työmuodoille



4. RAHOITUS

Kirkon keskusrahastomaksu on 6,5 % laskennallisesta kirkollisverosta. Laskennallinen kirkollisvero lasketaan siten, että verovuoden 2020 kirkollisverotuotto jaetaan seurakunnan tuloveroprosentilla.

Varsinaiset tuotot	ulkoinen/sisäinen
Tae 2022	€
Korvaukset	177 000
Myyntituotot	25 000
Maksutuotot	477 270
Vuokratuotot	568 470
Metsätalouden tuotot	173 400
Kolehdit ja muut keräystuotot	11 700
Tuet ja avustukset	96 660
Muut toimintatuotot	217 000
Sisäiset tuotot	296 840
Toimintatuotot yhteensä	2 043 340
Kirkollisverotuotot	11 300 000
Valtionrahoitus	1 410 000
Verotuotot yhteensä	12 710 000
Korkotuotot	34 000
Muut rahoitustuotot	155 000
Rahoitustuotot	189 000
Tuotot yhteensä	14 942 340
Varsinaiset kulut	ulkoinen/sisäinen
Tae 2022	€
Henkilöstökulut	7 469 080
Palvelujen ostot	2 842 400
Sisäiset menot	296 840
Vuokrat	308 190
Aineet, tarvikkeet ja tavarat	1 459 560
Avustukset	303 150
Muut toimintakulut	328 330
Toimintakulut yhteensä	13 007 550
Verotuskulut	198 000
Keskusrahastomaksut	538 200
Eläkerahastomaksu	590 000
Rahoituskulut	13 000
Yhteensä	1 339 200
Suunnitelman mukaiset poistot	1 011 600
Kulut yhteensä	15 358 350

Verotulot

Verotulot	TOT 2020	TA 2021	TAE 2022
Kirkollisvero	11 910 000	11 650 000	11 300 000
Valtionrahoitus	1 400 000	1 410 000	1 410 000
Yhteensä	13 310 000	13 060 000	12 710 000

Yhteiselle kirkkoneuvostolle tiedotetaan miten kunkin kuukauden verotulot ovat kehittyneet edellisten vuosien vastaaviin tulokertymiin verrattuna sekä talousarvion toteutuma kuukausittain kumulatiivisena. Yhteinen kirkkoneuvosto on näin tietoinen kutakin kuukautta koskevasta verotulotilityksestä sekä koko kertymästä vuoden alusta lukien.

Rahoituslaskelma kertoo sen, riittävätkö verotulot ja muut tulot seurakuntayhtymän menojen kattamiseen. Siihen ei lasketa poistoja, mutta huomioidaan investointien menot sekä lainojen lyhennykset. Rahoituslaskelma osoittaa **3 906 900** euron alijäämää.

Rahoituslaskelma	tp 2020	ta 2021	tae 2022	muutos
Tulorahoitus	2 009 700	885 130	445 600	-439 530
Investointimenot	-101 610	-1 175 000	-4 352 500	-3 177 500
Varsinainen toiminta	1 9 08 100	-289 870	-3 906 900	-3 617 030
Lainojen lyhennys	-24 800	-	-	-
Muut maksuvalmiuden muutokset	-208 400			
Rahoitustarve	2 091 700	-289 870	-3 906 900	-3 617 030

5. INVESTOINNIT

Investointien toteuttaminen edellyttää, että

- jotain myydään
- hankkeeseen varaudutaan usean vuoden aikana rahastoimalla ja määrittelemällä hanke ja hankkeen ajankohta
- otetaan lainaa
- korotetaan veroprosenttia

Investointien suunnittelussa on tärkeää tutkia investoinnin mielekkyyttä. Suunnitelmia on hyvä olla ja niissä tulisi pystyä ennakoimaan tulevaisuuden tarpeita. Miljoonien eurojen

investointien kohdalla on arvioitava hankkeen tarkoituksenmukaisuus ja sitouduttava vuosien rahoitussuunnitelmaan.

Investointisuunnitelma sisältää Koulukatu 12 piha-alueen saneerauksen, Lepolan kappeliremontin, Ristikankaan kiviaitojen saneerauksen sekä Nuijamaan sankarihautausmaan muistomerkkialueen entisöimisen/saneeraamisen. Vuodelta 2021 siirtyviä investointeja ovat Lappeen Marian kirkon urkujen rakennuttaminen, Koulukatu 10 asunto-osakkeiden hankinta, Joutsenon hautausmaan varastorakennuksen rakentaminen sekä varauksen metsähankintaa varten.

Investointiosan kokonaiskustannukset ovat 4.352.500 euroa. Investoinniksi lasketaan aktivointirajan ylittävät käyttöomaisuushankinnat. Aktivointiraja on 10.000 euroa.

Koulukatu 10 rakentamista suunnitellaan niin, että siitä tulisi seurakuntayhtymälle tuottava kiinteistö. Tarkoituksen olisi rakentaa alakertaan liikehuoneistoja ja muu osa vuokra-asuntoja. Hankkeen aloitus on vuonna 2021 ja kustannukset noin 15 milj. euroa.

Lappeen kirkon urkurahastosta katetaan urkujen hinnasta 190.000 euroa.

Investoinnit v. 2022	€
Koulukatu 12 piha-alue	405 000
Lepolan kappeliremontti	450 000
Rk kiviaitojen saneeraus	80 000
Nm sank. haut.maan muistomerkkialueen entisöiminen	35 000
Peruskorjaukset yhteensä	970 000
Investoinnit siirtyvät	
Joutsenon varastorakennus	60 000
Lappeen Marian kirkon urut	740 000
Metsän hankinta	200 000
Koulukatu 10n asunto-osakkeet	2 382 500
Siirtyvät investoinnit yhteensä	3 382 500
Vuoden 2022 investoinnit	4 352 500

6. TULOKSEN KEHITYS SUUNNITELMAVUOSINA

Alla on esitetty suunnitelmavuodet 2023 ja 2024 tuhansina euroina.

	Edellinen TP 2020	Kuluvan vuoden TA 2021	TA 2022	TS1 2023	TS2 2024
Toimintatuotot	-5 627 303,61	-1 985 700,00	-2 043 340,00	-2129	-2199
Korvaukset	-234 301,97	-191 950,00	-177 000,00	-182	-182
Myyntituotot	-36 129,66	-26 200,00	-25 000,00	-26	-26
Maksutuotot	-399 305,40	-478 620,00	-477 270,00	-494	-494
Vuokratuotot	-522 727,19	-540 180,00	-568 470,00	-654	-724
Metsätalouden tuotot	-229 331,01	-144 560,00	-173 400,00	-150	-150
Kolehdit, keräykset ja lahjoitusvarat	-82 359,83	-10 900,00	-11 700,00	-11	-11
Tuet ja avustukset	-163 555,46	-76 800,00	-96 660,00	-99	-99
Muut toimintatuotot	-472 042,37	-225 500,00	-217 000,00	-217	-217
Sisäiset tuotot	-3 487 550,72	-290 990,00	-296 840,00	-296	-296
Valmisteverastojen muutokset	-733,23				
Toimintakulut	15 401 002,96	12 963 070,00	13 007 550,00	13017	12802
Henkilöstökulut	7 015 454,80	7 375 480,00	7 469 080,00	7566	7434
Palkat ja palkkiot	5 762 454,77	5 950 770,00	6 019 950,00	6112	6002
Henkilösivukulut	1 380 285,73	1 422 910,00	1 452 230,00	1457	1436
Henkilöstökulujen oikaisuerät	-127 285,70	1 800,00	-3 100,00	-3	-4
Palvelujen ostot	2 418 915,24	2 908 030,00	2 842 400,00	2796	2714
Palvelun ostot - sisäiset	142 307,37	290 990,00	296 840,00	296	296
Vuokratulut	282 749,94	295 560,00	308 190,00	307	307
Sisäiset vuokratulut	3 345 243,35				
Aineet ja tarvikkeet	1 366 640,79	1 414 250,00	1 459 560,00	1422	1421
Ostot tilikauden aikana	1 366 640,79	1 414 250,00	1 459 560,00	1422	1421
Annetut avustukset	378 996,78	304 080,00	303 150,00	296	296
Muut toimintakulut	450 694,69	374 680,00	328 330,00	334	334
TOIMINTAKATE	9 772 966,12	10 977 370,00	10 964 210,00	10888	10603
Kirkollisverotulot	-11 909 995,33	-11 650 000,00	-11 300 000,00	-11200	-11000
Valtionrahoitus	-1 404 408,00	-1 409 000,00	-1 410 000,00	-1410	-1420
Verotuskulut	197 226,06	195 000,00	198 000,00	198	198
Kirkon rahastomaksut	1 099 275,00	1 109 000,00	1 128 200,00	1108	1108
Toiminta-avustukset	-41 173,00				
Rahoitustuotot- ja kulut	-119 419,60	-257 500,00	-176 000,00	-164	-169
Korkotuotot	-22 561,46	-57 500,00	-34 000,00	-34	-34
Muut rahoitustuotot	-221 985,64	-130 000,00	-155 000,00	-145	-150
Arvon alentumiset sijoituksista	77 717,89				
Arvon alentumisten palautukset sijoituksista	-18 821,22	-100 000,00			
Korkokulut	-18,07				
Muut rahoituskulut	66 248,90	30 000,00	13 000,00	15	15

VUOSIKATE	-2 405 528,75	-1 035 130,00	-595 590,00	-749	-964
Poistot ja arvonalentumiset	1 169 311,28	1 137 120,00	1 011 600,00	1000	1000
Suunnitelman mukaiset poistot	1 169 311,28	1 137 120,00	1 011 600,00	1000	1000
Erilliskirjanpituina hoidetut rahastot	0,00				
Tuotot	-1 060 551,91				
Kulut	945 545,46				
Siirrot rahastosta/rahastoon	115 006,45				
TILIKAUDEN TULOS	-1 236 217,47	101 990,00	416 010,00	251	36
Tilikauden ylijäämä (alijäämä)	-1 236 217,47	101 990,00	416 010,00	251	36

Tuloksen kehitys tulee olemaan heikkenevä ja siihen tulee varautua toimintaa suhteuttamalla olemassa oleviin varoihin.

7. HAUTAINHOITORAHASTO

Yleistä

Lappeenrannan seurakuntayhtymällä on korvauksesta hoitoon otettujen hautojen hoitoa varten rahasto. Rahaston hallinta liittyy kiinteästi seurakuntayhtymän hautaustoimeen. Verovaroja ei käytetä hautainhoitorahaston hyväksi.

Hautainhoitorahastolla on säännöt, jotka yhteinen kirkkovaltuusto on hyväksynyt. Säännöt antavat tarkat ohjeet rahaston varoista, hoitomaksuista, hoitosopimuksista ja muista velvoitteista.

Hautainhoito

Kirkkolaki ja -järjestys edellyttävät, että haudat on pidettävä hautausmaan arvon mukaisesti hoidettuna. Seurakuntayhtymä voi sopia hautaoikeuden haltijan kanssa hautapaikan määräaikaisesta hoidosta.

Seurakuntayhtymä vastaa omaan talousarvioonsa varatuilla määrärahoilla käytävien, puistoalueiden, kappeleiden ja huoltorakennusten aiheuttamista kuluista.

Hautausmaiden hoitoalue kasvaa noin 80 hautapaikalla vuodessa. Työntekijämäärä on asianmukaisen laitehankintojen ansiosta onnistuttu pitämään samalla tasolla viimeisten vuosien aikana.

Tulojen muodostuminen

Hautainhoitorahaston pääomat muodostuvat maksuista, jotka omaiset maksavat läheistensä hautapaikan hoidosta hautainhoitorahastolle.

Vuosien aikana on rahastoon tehty ainaishoitosopimuksia, määräaikaisia hoitosopimuksia ja kesähoitosopimuksia. Määräaikaisten hoitosopimusten pääoma käytetään sopimuskauden aikana loppuun.

Toiminta- ja taloussuunnitelma vuosille 2022 - 2024

Yleistavoitteet:

Hoitotapojen ja hankintojen kehittäminen omaisten odotukset, taloudelliset mahdollisuudet ja ympäristödiplomi huomioiden.

Hautausmaiden yleisilmeen kohentaminen ja tiedottamisen lisääminen hautojen hoitoon ja muistomerkkeihin liittyvissä asioissa.

Painopiste vuodelle 2022

Kausityövoimaa lisätään mm. havaitun ilmastonmuutoksen aiheuttaman kasvukauden pidentymisen vuoksi. Tarve hoitohautojen nurmen leikkuuseen, lehtien ja hoitokukkien poistamiseen on siirtynyt aiempaa myöhäisemmälle ajankohdalle.

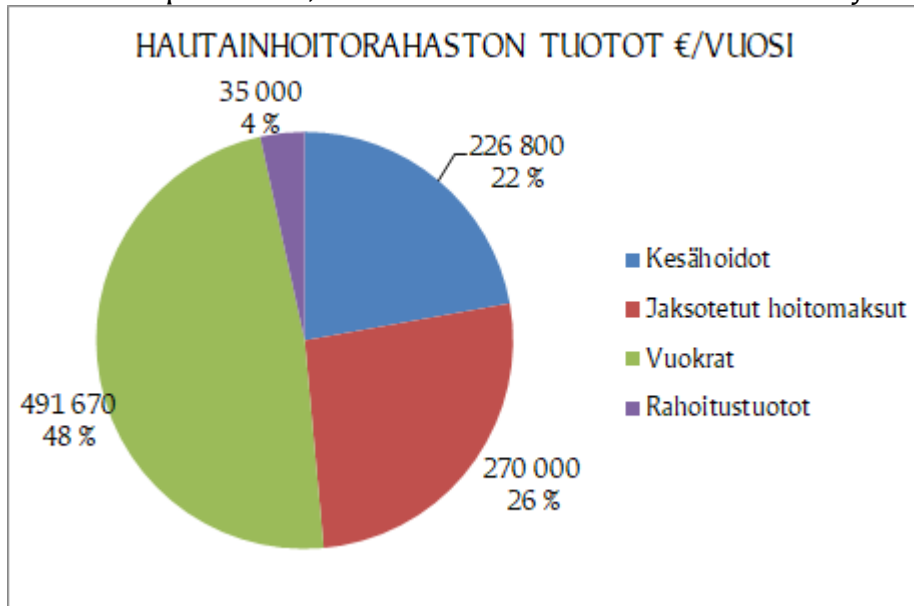
Hautakukkahoitojen laadun parantaminen. Uusitaan kesäkukka- ja perennavalikoima uudempiin, näyttävämpiin ja kestävämpiin (mm. taudit ja tuholaiset ja haastavat kasvuolot) lajikkeisiin. Kukkapesä kasvuaitaiden käyttäminen varakukkaistutuksissa yhä laajemmin nopeuttaa kukkimista hautakukkien vaihtotarpeen tullen.

- Työtavoissa ja -välineissä sekä kalustossa siirrytään työturvallisempaan, ergonomisempaan ja ekologisempaan suuntaan. Nämä seikat huomioidaan ko. hankintoja tehtäessä ja työtehtäviä suunniteltaessa.

Talousarvio vuodelle 2022

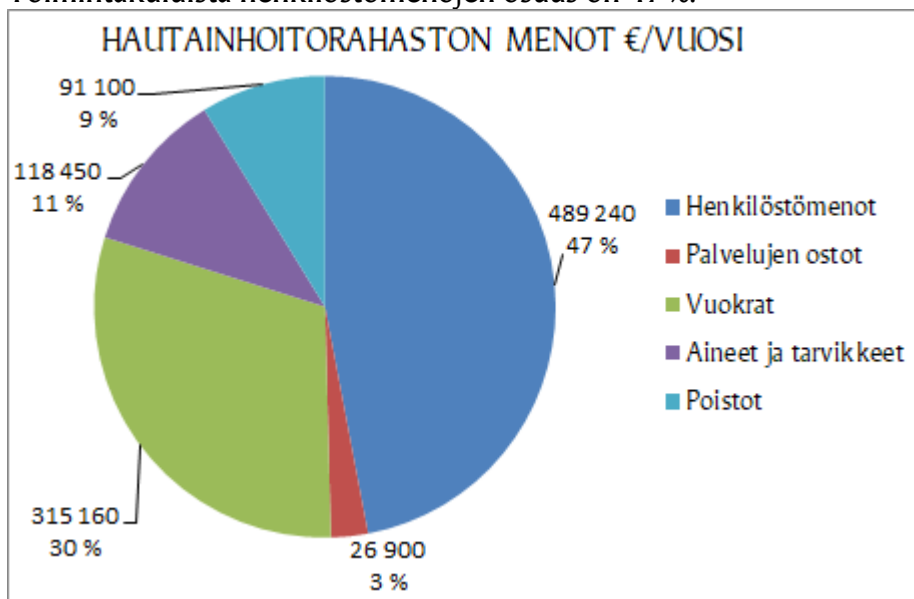
Tuotot

Talousarvion tulot muodostuvat määräaikaisten hoitosopimusten pääoman tuloutuksista ja kesähoitosopimuksista, rahaston rahoitustuotoista sekä vuokra- ja osaketuloista.



Kulut

Huomattavin osa menoista ovat henkilökunnan palkkausmenot sivukuluineen. Toimintakuluista henkilöstömenojen osuus on 47 %.



Kesäyöntekijöiden tarve on noin 60 henkilöä, jotka työskentelevät 1-6 kuukauden pituisen ajan.

Kukkien, siementen, mullan, turpeen ja lannoitteiden osuus kuluista on 7,8 %.

Virallinen hoitokausi on **1.5. - 15.9.2022**. Kasvukauden pidentyminen on vaikuttanut hoitokauden pidentymiseen.

Kustannusten vuosittainen nousu synnyttää myös paineita hoitohintojen korottamiseen vuosittain.

Kalustohankintasuunnitelmat vuosille 2022 - 2024

HAUTAINHOITORAHASTON KALUSTOHANKINTASUUNNITELMAT 2022-2024				
Investointi	Hoitopiiri	Toteutus- vuosi 2022 hinta €	Toteutus- vuosi 2023 hinta €	Toteutus- vuosi 2024 hinta €
Avolava-auto hiekottimella ja auralla Ristikangas (vaihdetaan Nissan Pick Up 2011)	Länsi	65000		
Kiinteistötraktori, Lepola vaihdetaan John Deere	Itä		70000	
Kiinteistötraktori, Vanha h.maa, vaihdetaan John Deere 2013)	Länsi		70000	
Kiinteistötraktori, Joutseno, vaihdetaan Fendt 2012)	Joutseno			70000
Pakettiauto Ristikangas (vaihdetaan Wv Transporter 2006)	Länsi	20000		

	Edellinen TP 2020	Kuluvan vuoden TA 2021	TA 2022	TS1 2023	TS2 2024
Toimintatuotot	-951 863,95	-980 540,00	-992 320,00	-997	-997
Maksutuotot	-507 086,14	-501 900,00	-500 650,00	-503	-503
Vuokratuotot	-444 686,67	-478 640,00	-491 670,00	-494	-494
Muut toimintatuotot	-91,14				
Toimintakulut	843 216,00	945 370,00	949 750,00	963	963
Henkilöstökulut	425 655,10	424 510,00	489 240,00	495	495
Palkat ja palkkiot	343 125,32	342 140,00	391 480,00	396	396
Henkilösivukulut	82 577,42	82 370,00	97 760,00	99	99
Henkilöstökulujen oikaisuerät	-47,64				
Palvelujen ostot	26 486,33	33 900,00	26 900,00	29	29
Vuokratulot	301 831,40	365 160,00	315 160,00	316	316
Aineet ja tarvikkeet	85 222,15	121 800,00	118 450,00	123	123
Ostot tilikauden aikana	85 222,15	121 800,00	118 450,00	123	123
Muut toimintakulut	4 021,02				
TOIMINTAKATE	-108 647,95	-35 170,00	-42 570,00	-34	-34
Rahoitustuotot- ja kulut	-86 825,70	-145 000,00	-75 000,00	-55	-55
Korkotuotot	-20 184,62	-15 000,00	-25 000,00	-25	-25
Muut rahoitustuotot	-88 503,34	-35 000,00	-35 000,00	-35	-35
Arvon alentumiset sijoituksista	13 241,30				

Arvon alentumisten palautukset sijoituksista	-23 613,16	-100 000,00	-20 000,00		
Muut rahoituskulut	32 234,12	5 000,00	5 000,00	5	5
VUOSIKATE	-195 473,65	-180 170,00	-117 570,00	-89	-89
Poistot ja arvonalentumiset	80 467,20	115 910,00	91 100,00	85,00	85,00
Suunnitelman mukaiset poistot	80 467,20	115 910,00	91 100,00	85,00	85,00
TILIKAUDEN TULOS	-115 006,45	-64 260,00	-26 470,00	-4,00	-4,00
Tilikauden ylijäämä (alijäämä)	-115 006,45	-64 260,00	-26 470,00	-4,00	-4,00